



## 2. Formát (Format)

### 2.1 Font

*Styly*

Nyní se budeme věnovat formátování textu. Obdobně jako ve Wordu k tomu využijeme styly, některé styly nám nabízí FrontPage. Důsledným využitím stylů budeme moci později měnit jednotně formátování. Klepneme kamkoliv do řádku *Charakteristika programů*. V panelu nástrojů *Formatting* klepneme do šipky tlačítka **Style**, tím zobrazíme vyklápěcí seznam dostupných stylů. Vybereme styl *Heading 1*. Obdobně pro řádek *Bonita* vybereme styl *Heading 2*.

*Font*

Pro první dva odstavce chceme také změnit formát, avšak nenabízí se vhodný styl. Označíme první odstavec.<sup>18</sup> Z menu zadáme příkaz FORMAT, FONT. Zobrazí se dialogové okno **Font** (viz obr. 2-1).

OBR. 2-1: DIALOGOVÉ OKNO FONT



*Náhled*

První karta nabízí základní parametry písma. V náhledu (*Preview*) můžeme prohlédnout zamýšlené úpravy formátu. Druh písma (*Font*) raději příliš neměníme, abychom neriskovali, že námi vybraný druh písma nebude nainstalován ve Windows čtenáři. Text, u něž jsme písmo nezadali nebo pro něž není zvolený druh písma dostupný, bude zobrazen v tzv. výchozím druhu písma (*Default Font*).<sup>19</sup> Ve stylech písma se pro každý druh písma nabízí čtyři varianty: běžné písmo, kurzíva, tučné, tučná kurzíva.

*Velikost písma*

Velikost písma je možné zadat číslem 1 – 7. Velikost je vyjádřena také v bodech při standardním nastavení prohlížeče<sup>20</sup>. Každý styl má předdefinovanou svou velikost písma, zvlášť patrné je to pro styly *Heading*:

<sup>18</sup> Označování části textu ve FrontPage je stejné jako ve Wordu. Např. poklepáním označíme slovo, klepnutím v levém kraji označíme řádek, poklepáním v levém kraji označíme odstavec, kombinací kláves **Ctrl** **A** označíme celou stránku.

<sup>19</sup> Výchozí druh písma lze změnit příkazem TOOLS, PAGE OPTIONS v záložce **Default font** v poli *Default Proportional Font*. Nastavený druh písma je použit pro zobrazování ve FrontPage, neukládá se do souboru stránky. Pokud by si čtenář chtěl změnit výchozí písmo, musel by v prohlížeči změnit nastavení, např. v MS Internet Exploreru 5 by musel zadat příkaz NÁSTROJE, MOŽNOSTI SÍTĚ INTERNET a v kartě **Obecné** by musel klepnout do tlačítka **Písmo**.

<sup>20</sup> Např. v MS Internet Exploreru je možné změnit velikost zobrazení písma příkazem ZOBRAZIT, VELIKOST TEXTU, kde se nabízí možnosti *Největší*, *Velké*, *Střední* (*Standardní*), *Malé*, *Nejmenší*.



Stupeň	1	2	3	4	5	6	7
Velikost	8	10	12	14	18	24	36
Styl	Heading 6	Heading 5	Heading 4	Heading 3	Heading 2	Heading 1	

Pro úplné srovnání je třeba ještě zdůraznit, že styly *Heading* využívají tučné písmo. Styl *Normal* pracuje s písmem velikosti 12.<sup>21</sup>

Barva písma

V poli *Color* můžeme ovlivnit barvu, kterou se bude text vypisovat. Neměli bychom však použít barvu označení odkazů nepřečtených (standardně modrá) i přečtených (standardně fialová), aby čtenář neztratil přehled o odkazech.<sup>22</sup>

Efekty písma

Význam hodnot efektů:

- *Underline*: podtržení (není vhodné, neboť je zaměnitelné za zvýraznění odkazu).
- *Strikethrough*: přeškrtnutí.
- *Overline*: vodorovná čára nad textem.
- *Blink*: blikání textu (u některých prohlížečů nefunkční).
- *Superscript*, *Subscript*: index nahoře a dole.
- *Small caps*, *All caps*: všechna písmena velká buď v nižší či běžné výšce.
- *Capitalize*: první písmena velká (v češtině problematická volba).
- *Hidden*: skrýt, tj. nezobrazovat čtenáři.
- Ostatní možnosti: mají spíše historický charakter, zastupují dříve používané formátovací značky. *Strong* (tučný) vypisuje text tučně, *Emphasis*, *Definition* (definice), *Citation* (citace), *Variable* (proměnná) vypisují text kurzívou. *Sample* (příklad), *Keyboard* (klávesnice), *Code* (programový kód) vypisují text neproporcionálním písmem. Tyto značky se používaly k vyznačení části textu s přesným určením (např. za účelem automatizovaného vyhledávání citací ve stránkách).

Rozestupy  
písmen

V kartě **Character Spacing** můžeme upravit rozestupy mezi písmeny (*Spacing*) a polohu textu k řádce (*Position*) – další způsob, jak zadat horní či dolní indexy.

V našem případě upravíme pro nadpis *Encián* velikost písma na 6 (24 bodů) a zadáme zobrazování nadpisu velkými písmeny (efekt *All caps*). Práci s dialogovým oknem **Font** ukončíme klepnutím do tlačítka **OK**. Tlačítkem **Apply** bychom aplikovali změny bez ukončení práce s dialogovým oknem. Naopak tlačítkem **Storno** bychom práci s oknem ukončili bez aplikace změn.

## 2.2 Paragraph

Ponecháme označený první odstavec a z menu zadáme FORMAT, PARAGRAPH. Otevře se dialogové okno (viz obr. 2-2). Význam jednotlivých polí:

Zarovnání

- *Alignment*: zarovnání odstavce, nabízí se volby:
  - *Default*: původní zarovnání,
  - *Left*: zarovnání zleva,
  - *Right*: zarovnání zprava,
  - *Center*: vystředění (každý řádek uprostřed),
  - *Justify*: zarovnání zleva i zprava (za cenu vložení mezer v řádcích).

Odsazení

- *Indentation*: odsazení:
  - *Before Text*, *After Text*: odsazení celého odstavce zleva či zprava o stanovený počet bodů,
  - *Indent first line*: odsazení prvního řádku odstavce zleva o stanovený počet bodů.

Řádkování

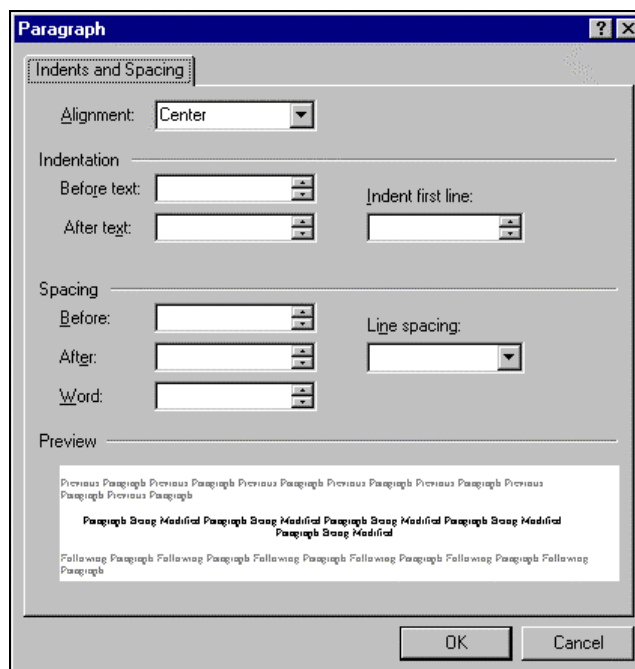
- *Spacing*: řádkování:
  - *Before*, *After*: svislé odsazení před a za odstavcem v počtu bodů,
  - *Line spacing*: řádkování,
  - *Word*: mezera mezi slovy odstavce.

<sup>21</sup> Čtenář může v prohlížeči potlačit úpravu velikosti písma, např. v MS Internet Exploreru příkazem NÁSTROJE, MOŽNOSTI SÍTĚ INTERNET v kartě **Obecné** klepnutím do tlačítka *Usnadnění* a zaškrtnutím pole *Ignorovat velikosti písem definované na stránkách WWW*. Zaškrtnutím pole *Formátovat dokumenty pomocí vlastních předloh* se styly může čtenář dokonce ovlivnit vzhled standardních stylů jako např. *Heading* či *Normal*, pokud má nové definice přichystané v souboru stylů s příponou .css. Jak vytvořit vlastní soubor (list) stylů bude vyloženo v kap. 2.8.

<sup>22</sup> Také autorem definované barvy textu může čtenář potlačit, např. v MS Internet Exploreru příkazem NÁSTROJE, MOŽNOSTI SÍTĚ INTERNET v kartě **Obecné** klepnutím do tlačítka *Usnadnění* a zaškrtnutím pole *Ignorovat barvy definované na stránkách WWW*.



OBR. 2-2: DIALOGOVÉ OKNO PARAGRAPH



Pro první odstavec textu zadáme vycentrování, tj. nastavíme pole *Alignment* na hodnotu *Center*. Obdobně označíme druhý odstavec textu a zadáme vycentrování klepnutím do tlačítka *Center*.

## 2.3 Bullets and Numbering

Na konec stránky doplníme text dle obr. 2-3.

OBR. 2-3: DOPLŇUJÍCÍ TEXT NA STRÁNCE



inf-2-01.htm

pro potenciální vlastníky společností, tj. akcionáře, vlastníky podílů, majitele obligací, investiční společnosti a investiční fondy, ↵  
pro další uživatele. ↵  
Výstupy jsou prezentovány v číselné a grafické podobě. Především se jedná o: ↵  
ukazatele likvidity, ↵  
ukazatele struktury kapitálu, ↵  
ukazatele vnitřní aktivity, ↵  
ukazatele rentability. ↵  
Finanční analýza ↵  
Program odhaluje a kvantifikuje rezervy, které vznikají při podnikatelské činnosti. Pro analýzu jsou využity dvě pyramidové soustavy ukazatelů: ↵  
celkové činnosti, ↵  
provozní činnosti. ↵  
Program obsahuje též srovnávání vybraných podnikových ukazatelů se standardy. Srovnání je provedeno číselně, slovně i graficky. ↵  
Finanční plán ↵  
Program připravuje finanční plán a vyhodnocuje uplynulý vývoj. Je pomocníkem při zpracování podnikatelských projektů a při zpracování žádosti o bankovní úvěr. ↵  
Program umožňuje sestavit plánovaný výkaz zisku a ztrát a rozvahu v plném rozsahu prostředků. Poskytuje přehled o peněžních tocích v tis. Kč, v procentech i v grafické podobě. ↵  
Mezipodnikové srovnávání ↵  
Uživatel vkládá do programu tři druhy vstupů: ↵  
názvy a hodnoty tzv. základních ukazatelů za několik podniků, ↵  
definice dopočtených ukazatelů, ↵  
parametry srovnávání ↵



do srovnávání lze vybrat libovolný ze základních a odvozených ukazatelů, ↵  
parametr upřesňuje, zda ukazatel má nabýt maximální či minimální hodnoty a váhu jeho vlivu pro hodnocení. ↵  
ESO.↵  
Program slouží k editaci všech dat z rozvahy a výsledovky. Jednu větu tvoří jedna rozvaha a výsledovka. Program ESO provádí kromě vstupu a záznamu dat také jednoduchou analýzu rozvahy a výsledovky. ↵  
Zkratky názvů programů.↵

Seznam  
s odrážkami

Ve výčtu uživatelů programu Bonita si uvědomujeme, že FrontPage má ve stylu *Normal* nastavenou mezeru před odstavcem. Označíme první tři odstavce začínající slovem *pro*. Z menu zadáme příkaz **FORMAT, BULLETS AND NUMBERING**, v kartě **Plain Bullets** (viz obr. 2-4) vybereme první možnost ve druhém řádku a klepneme do tlačítka **OK**. Automaticky se použil styl *Bulleted List*. Položky výčtu jsou nyní označeny kroužky, před položkami nejsou mezery, styl *Bulleted List* nemá využitou vlastnost mezera před odstavcem.

Číslovaný  
seznam

Označíme čtyři odstavce začínající slovem *ukazatele*. Z menu zadáme příkaz **FORMAT, BULLETS AND NUMBERING** a v kartě **Numbers** vybereme druhou možnost v prvním řádku. Pro číslovaný seznam si můžeme v pravé části dialogového okna nastavit počátek číslování. Ponecháme číslování od jedničky.

Na názvy programů *Finanční analýza*, *Finanční plán*, *Mezipodnikové srovnávání*, *ESO* a na odstavec *Zkratky názvů programů* aplikujeme styl *Heading 2*.

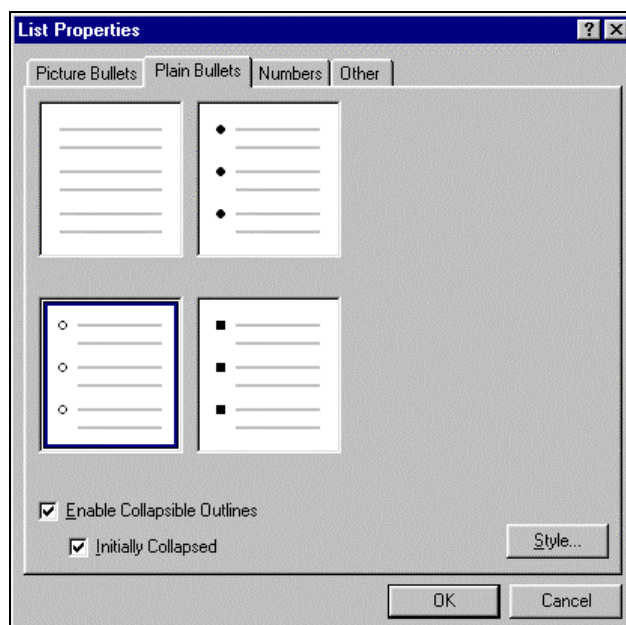
Seznam  
s obrázky

Označíme řádky *celkové činnosti* a *provozní činnosti*. Z menu zadáme příkaz **FORMAT, BULLETS AND NUMBERING** a v kartě **Picture Bullets** klepneme do tlačítka **Browse**. Vybereme obrázek BD15018\_.GIF<sup>23</sup> pro odrážku seznamu.

Označíme pět odstavců výčtu v Mezipodnikovém srovnávání (*názvy a hodnoty... pro hodnocení*). a klepneme do tlačítka **Bullets** v panelu nástrojů *Formatting*. Rychle jsme tak zformátovali výčet jako seznam se základní odrážkou. (Obdobně můžeme formátovat tlačítkem **Numbering** číslované seznamy.)



OBR. 2-4: DIALOGOVÉ OKNO LIST PROPERTIES



Poslední dva odstavce výčtu mají být upřesněním třetího odstavce – mají tvořit nižší hierarchickou úroveň seznamu. Označíme je a klepneme dvakrát po sobě do tlačítka **Increase**

<sup>23</sup> Soubor pro odrážku BD15018\_.GIF lze najít na prvním instalačním CD Microsoft Office 2000 v adresáři \PFILES\COMMON\MSSHARED\CLIPART\THEMES1. Soubor je animovaný, tj. při jeho prezentaci se bude střídát v odrážce několik obrázků, což vytváří efekt pohybu. Pohyb je však patrný jen při prohlížení v režimu *Preview*. Soubor obrázku před jeho využitím zkopírujeme do adresáře *lencian\images*, odkud jej čerpáme.



**Indent.** Po druhém klepnutí jsou položky zobrazeny již v nižší úrovni. FrontPage umožňuje potlačit zobrazení nižších úrovní při prvotním zobrazení. Označíme odstavec *parametry srovnávání*, z menu zadáme příkaz **FORMAT, BULLETS AND NUMBERING** a v kartě **Plain Bullets** (viz obr. 2-4) zaškrtneme pole *Enable Collapsible Outlines* (umožnění potlačení zobrazení nižší úrovně) a *Initially Collapsed* (prvotní potlačení zobrazení nižší úrovně). Tato dvě pole jsou dostupná pouze pro položky obsahující položky nižší hierarchické úrovně.

Dynamický  
seznam

Výsledek si musíme prohlédnout v zobrazení *Preview* (klepnutím do záložky **Preview**). Poprvé se setkáváme s dynamickou stránkou, která se mění dle podnětů čtenáře. Klepnutím na řádek *parametry srovnávání* otevřeme nižší úroveň výčtu. Opětovným klepnutím nižší úroveň výčtu potlačíme.

Seznam definic

Zvláštním případem seznamu je seznam definic. Dopíšeme na konec textu zkratku názvu prvního programu *BON*. Aplikujeme na odstavec se zkratkou styl *Defined Term*. Za zkratkou odešleme. FrontPage automaticky odsadí další řádek a aplikuje na něj styl *Definition*. Zapišeme text *Bonita* a odešleme. FrontPage přešel opět do stylu *Defined Term* bez odsazení. Obdobně dopíšeme další zkratky názvů programů: *FIN – Finanční analýza*, *FPL – Finanční plán*, *MPS – Mezipodnikové srovnávání*, *ESO – ESO*. Kurzor ponecháme na konci slova *ESO* (nebo kdekoliv v seznamu definic) a zadáme příkaz **FORMAT, BULLETS AND NUMBERING**. Pokud příkaz aplikujeme na existující seznam, zobrazuje se další karta **Other**. V kartě **Other** zaškrtneme pole *Compact Layout*. Jsou-li termíny v definičním seznamu krátké, je při zaškrtnutí tohoto pole definice termínu vypsaná na stejný řádek.

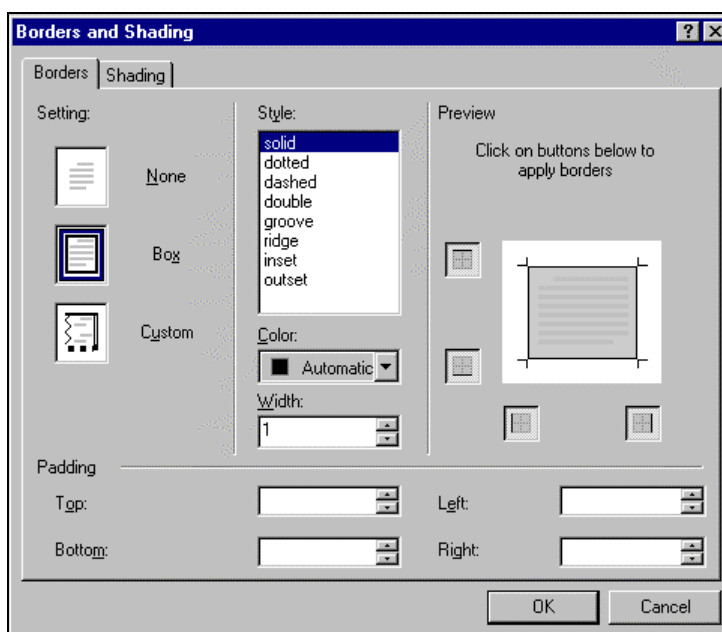
## 2.4 Borders and Shading



inf-2-02.htm

Označme v textu druhý odstavec, který chceme zvýraznit orámováním a stínováním. Z menu zadáme příkaz **FORMAT, BORDERS AND SHADING**, zobrazí se dialogové okno **Borders and Shading** (viz obr. 2-5).

OBR. 2-5: DIALOGOVÉ OKNO BORDERS AND SHADING



Ohraničení

V kartě **Borders** můžeme v sekci **Preview** klepáním do čtvercových tlačítek doplňovat orámování z jednotlivých stran označeného odstavce<sup>24</sup>. Parametry *Style*, *Color* a *Width* můžeme ovlivnit styl, barvu a šířku čáry. Klepnutím do tlačítka **Box** v sekci **Setting** lze rychle nastavit všechna čtyři ohraničení. V sekci **Padding** můžeme zadat v bodech vzdálenost textu v ohraničeném odstavci od ohraničující čáry. V našem případě v poli *Width* zadáme šířku 1 a klepneme do tlačítka **Box**.

<sup>24</sup> Na rozdíl od Wordu nelze doplňovat ohraničení klepáním přímo do náhledového obrázku.



## Stínování

Karta **Shading** slouží k nastavení stínování odstavce. Můžeme zadat barvu písma a případného orámování (*Foreground color*) a především barvu pozadí (*Background color*). Jako pozadí můžeme také použít obrázek z vybraného grafického souboru (*Background Picture*), můžeme upřesnit způsob jeho svislého (*Vertical*) a vodorovného zarovnání (*Horizontal position*). Obrázek se na pozadí odstavce opakuje, opakování můžeme potlačit či omezit parametrem *Repeat*. V našem případě upravíme barvu pozadí (*Background color*). Vybereme z ostatních barev (*More Colors*) světle šedivou barvu (Hex={CC,CC,CC}).

## 2.5 Position

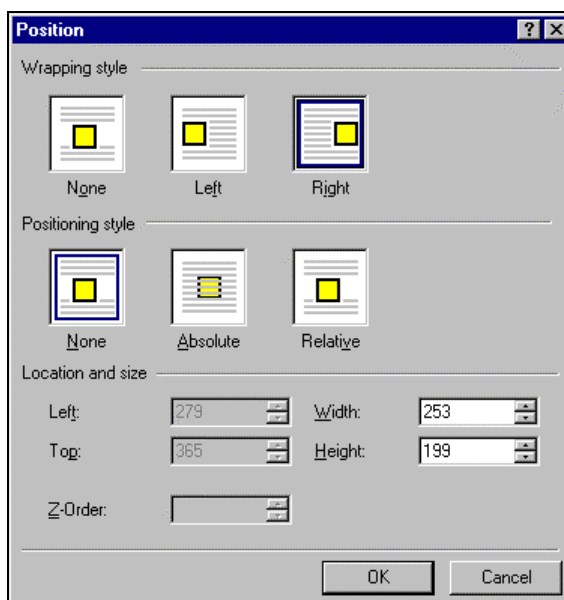


kacer.gif

Stránku chceme ilustrovat obrázkem. Kurzor umístíme na začátek odstavce o Bonitě *Program je určen*. Příkazem INSERT, PICTURE, FROM FILE vložíme obrázek kačera *Kacer.gif*<sup>25</sup>.

Obrázek se vložil na začátek odstavce jako samostatný vysoký znak. Chceme, aby text obtékal obrázek zleva. Zadáme příkaz FORMAT, POSITION. Zobrazí se dialogové okno **Position** (viz obr. 2-6).

OBR. 2-6: DIALOGOVÉ OKNO POSITION



## Pozice obrázku

Klepeme do tlačítka **Right**. Po klepnutí do tlačítka **OK** se bude zobrazovat obrázek na pravém kraji stránky a bude zleva obtékán textem. V spodní části okna bylo dostupné pouze nastavení šířky (*Width*) a výšky (*Height*). Obrázek je ukotven u odstavce *Program je určen*, což dokumentuje šipka na začátku odstavce. Šipka je zobrazena pouze, je-li zapnuto zobrazování formátovacích znaků tlačítkem **Show All**. Pokud se změní pozice odstavce na stránce, posune se také obrázek.



FrontPage umožňuje umístit obrázek na jakékoliv místo stránky. Pokud v horní sekci **Wrapping style** klepneme do tlačítka **None**, má smysl využít relativní či absolutní umístění obrázku.

## Relativní umístění

Klepeme-li do tlačítka **Relative**, můžeme ve spodní části okna zadat relativní umístění levého horního rohu obrázku vzhledem k ukotvení obrázku. Mohli bychom tak obrázek zobrazovat pod (popř. při záporných hodnotách pole *Top* nad) ukotvením obrázku, popř. také nalevo od umístění kotvy. Poloha obrázku je vztažena k ukotvení.

## Absolutní umístění

Klepeme-li do tlačítka **Absolute**, umístíme obrázek absolutně ke stránce. Bude pak v rámci stránky zobrazen na přesně zadaných souřadnicích vzhledem k levému hornímu rohu stránky (celé stránky nikoliv jen zobrazené části) a to i v případě, že by jinak prohlížeč zůžil

<sup>25</sup> Obrázek je obsažen v galerii klipartů pod klíčovým slovem *Karikatury*. Zatím nebudeme čerpat přímo z galerie klipartů, použijeme předem připravený zmenšený obrázek *Kacer.gif*. Podrobněji se budeme věnovat práci s obrázky ve výkladu příkazu INSERT, PICTURE. Zatím využijeme předem připravený obrázek, který umístíme do podadresáře IMAGES adresáře ENCIAN, v němž je naše stránka, tj. do adresáře ENCIAN/IMAGES.





## Vrstvy objektů

zobrazení stránky při malé šířce okna prohlížeče. Při vysoké hodnotě parametru *Left* se v prohlížeči zobrazí vodorovný posuvník.<sup>26</sup>

Při relativním i absolutním umístění může dojít k překrývání umístěných objektů (nejčastěji obrázků). Parametr *Z-Order* umožňuje umisťovat objekty do číslovaných vrstev a regulovat tak, který objekt je zobrazen nahoře. Při záporných hodnotách parametru *Z-Order* se objekty zobrazí pod textem stránky.<sup>27</sup>

Definování absolutního umístění a jeho parametrů usnadňuje panel nástrojů *Positioning*, který zobrazíme příkazem VIEW, TOOLBARS, POSITIONING. Pro úplnost dodejme, že objektem umístění může být kromě obrázku také text. Objekty můžeme umisťovat do sebe. Např. můžeme do relativního objektu umístit absolutní objekt, potom se absolutní míry umístění vztahují k relativnímu objektu.

V našem případě ponecháme u obrázku pouze nastavení dle obr. 2-6, tj. bez využití relativního a absolutního umístění.

## 2.6 Dynamic HTML Effects

## Dynamické efekty

Dynamické stránky se mění po načtení bez další spolupráce prohlížeče a serveru.<sup>28</sup> Dynamickým prvkem ve vzorové stránce byly již dynamické seznamy (viz kap. 2.3). FrontPage nabízí přiřazení čtyř druhů dynamických efektů jakémukoliv prvku stránky s výjimkou seznamů.

Po zadání příkazu FORMAT, DYNAMIC HTML EFFECTS se zobrazí panel nástrojů *DHTML Effects* (viz obr. 2-7).

OBR. 2-7: PANEL NÁSTROJŮ DHTML EFFECTS



Panel nástrojů po úvodním zobrazení nemá vyplněny parametry. Označíme nadpis *Encián* a zadáme parametry dle obr. 2-7. Význam jednotlivých parametrů:

- *On*: událost, při níž se aplikuje dynamický efekt:
  - *Click*: při klepnutí myši na objekt,
  - *Double click*: při poklepání myši na objekt,
  - *Mouse over*: při tažení myši přes objekt,
  - *Page load*: efekt provedený s objektem při načtení stránky.
- *Apply*: druh efektu provedený při vybrané události, liší se pro jednotlivé události:
  - pro událost *Click* nebo pro událost *Double click*:
    - *Fly out*: „odlétnutí“ objektu směrem upřesněným ve třetím parametru,
    - *Formatting*: změna formátování objektu (např. ohraničení objektu) upřesněná ve třetím parametru,
  - pro událost *Mouse over*:
    - *Formatting*: změna formátování objektu (např. ohraničení objektu),
  - pro událost *Page load*
    - různé druhy efektů úvodního zobrazení objektu.
- třetí parametr: upřesnění některých hodnot druhého parametru, např. způsob odlétnutí objektu pro hodnotu *Fly out*.

Posledním tlačítkem **Highlight Dynamic HTML Effects** můžeme zvýraznit v návrhu stránky modrým pozadím objekty s přiřazenými dynamickými efekty.

Tlačítkem **Remove Effect** můžeme odstranit efekt přiřazený objektu.

Pro stránku firmy *Encián* zadáme další následující dynamické efekty:

- Označíme odstavec *Váš průvodce...* a zadáme efekt:
  - první parametr: *Mouse over*,

<sup>26</sup> Rozměry a pozici prvku můžeme zapsat i v jiných jednotkách než bodech: em – velikost písma, in – palec, cm – centimetr, mm – milimetr, pt – bod (1/72 palce). Potom musíme za hodnotu dopsat zkratku jednotky.

<sup>27</sup> Objekt umístěný pod textem je těžké vybrat pro další parametrizaci. Je potom nutné umístit textový kurzor před umístění absolutně umístěného objektu a přesunout se na objekt kurzorovou klávesou vpravo.

<sup>28</sup> Ukázka naprogramované dynamické stránky je uvedena v kap. 11.8.



- druhý parametr: *Formatting*,
- třetí parametr: *Choose Border* a upřesníme ohraničení červenou barvou.
- Pro druhý odstavec znovu zvolíme třetí parametr *Choose Font* a zadáme vypisování kurzívou.
- Označíme třetí odstavec *Firma Encián tvoří ...* a zadáme efekt:
  - první parametr: *Page load*,
  - druhý parametr: *Elastic*,
  - třetí parametr: *From right*.



inf-2-03.htm

Prohlédneme stránku v režimu *Preview*. Po načtení stránky „přilétne“ třetí odstavec zprava. Při přiblížení ukazatele myši druhému odstavci se druhý odstavec červeně ohraničí a vypíše kurzívou. Při klepnutí do nadpisu *Encián* slovo *Encián* „odlétne“ doleva.

Závěrem v režimu *Normal* označíme první tři odstavce a klepneme do tlačítka **Remove Effect**. Uzavřeme také panel nástrojů *DHTML Effects*.

## 2.7 Style (Kaskádové styly)

Kaskádové  
styly

Dosud jsme formátovali jednotlivé odstavce samostatně. Jednotný vzhled stránky jsme zajišťovali vestavěnými styly (*Normal*, *Heading*, *Bulleted List* apod.). FrontPage umožňuje upravovat formát vestavěných stylů či styly vytvářet. Vytvořené styly mohou být uloženy:

- přímo v odstavci: Týkají se pouze jednotlivého odstavce. Styly pro jednotlivý odstavec často aplikoval FrontPage při našich dřívějších úpravách formátu (obdoba nesystémového formátování jednotlivých odstavců ve Wordu).
- ve stránce: Týkají se všech aplikací stylu ve stránce. Takto lze upravit definici stávajícího stylu či nadefinovat vlastní modifikaci pro libovolný styl, tzv. třídu, kterou lze modifikovat stávající styly (obdoba stylů v dokumentech Wordu).
- v samostatném (externím) souboru: Vestavěné styly můžeme upravit a připravit modifikace stylů – třídy v samostatném souboru. Po připojení tohoto souboru (viz kap. 2.8) lze takto upravené styly využít ve více stránkách (obdoba šablon ve Wordu).

Pokud jsou styly v rozporu, má formátování odstavce přednost před stylem přebíraným ze stránky a ten má přednost před stylem přebíraným z jiného souboru. Přednost však platí pouze v upravených parametrech. Je-li tedy upravena velikost písma pro určitý styl v externím souboru stylů a pro stejný list je upraveno ve stránce ohraničení odstavce, ve stránce budou odstavce styly ohraničovány a vypisovány upravenou velikostí písma. Vzhledem ke kaskádovitosti platnosti úpravy stylů jsou styly nazývány kaskádové, pracujeme s principem kaskádových listů stylů (Cascading Style Sheets – CSS).

Úprava stylu  
ve stránce

Dále budeme demonstrovat úpravu stylu ve stránce. Kdekoliv ve stránce zadáme příkaz **FORMAT**, **STYLE**, zobrazí se dialogové okno **Style** (viz obr. 2-8). V levé části okna vybereme styl, který chceme modifikovat. V seznamu jsou uvedeny zatím všechny HTML značky (*All HTML Tags*). Vybereme značku *h2* (tj. styl *Heading 2*) a klepneme do tlačítka **Modify**. V dialogovém okně **Modify Style** klepneme ve spodní části do tlačítka **Format**. Nabídne se pět příkazů pro změnu formátu: **FONT**, **PARAGRAPH**, **BORDER**, **NUMBERING**, **POSITION**. Ve stylu tedy můžeme měnit téměř všechny dříve uvedené způsoby formátování (chybí příkaz **DYNAMIC HTML EFFECTS** a navíc některé parametry ostatních formátovacích příkazů). Zvolíme **FONT** a v poli *Font style* dialogového okna **Font** (viz obr. 2-1) vybereme *Italic* (kurzíva). Postupně třikrát klepneme do tlačítek **OK**, čímž uzavřeme příslušná okna.

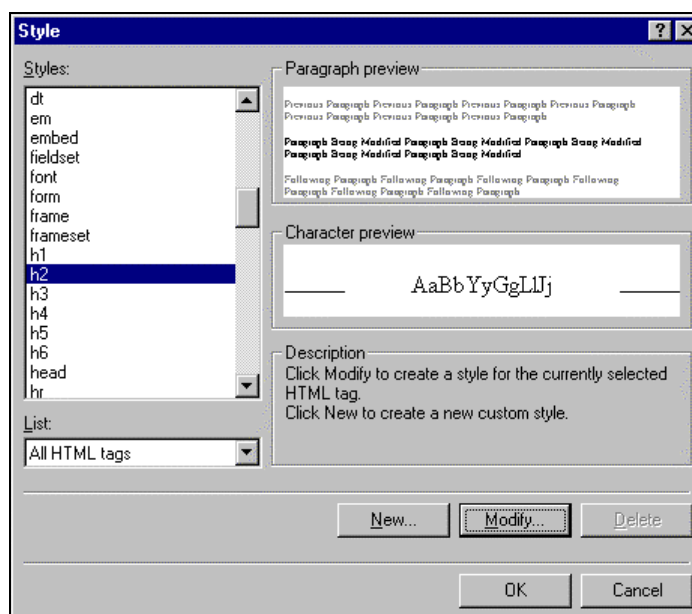
Změnili jsme tak formát značky *h2*, což se projeví ve všech dílčích nadpisech (*Bonita*, *Finanční analýza*, *Finanční plán* atd.). Změna definice značky je uložena v HTML kódu stránky, bude platná pouze pro tuto stránku.

Tvorba třídy

Nyní budeme demonstrovat tvorbu třídy, tj. nástroje pro modifikaci jakéhokoliv stylu (samotný styl nelze vytvořit), později budeme na odstavec aplikovat styl upřesněný třídou. Zadáme příkaz **FORMAT**, **STYLE**. V dialogovém okně **Style** (viz obr. 2-8) si všimneme, že se již prvotně zobrazují uživatelem definované styly. Klepneme do tlačítka **New**. V dialogovém okně **New Style** vyplníme do pole *Name* jméno stylu, přesněji třídy: *barva*. Klepneme do tlačítka **Format** a zvolíme **FONT**. V dialogovém okně **Font** změním barvu (*Color*) na světle šedou. Postupně dvakrát klepneme do tlačítka **OK**. V dialogovém okně **Style** si všimneme, že v seznamu stylů je třída uvedena s tečkou před názvem. Klepneme do tlačítka **OK**.



OBR. 2-8: DIALOGOVÉ OKNO STYLE



#### Aplikace třídy

Kurzor umístíme ve stránce kamkoliv do odstavce *Firma Encián tvoří...* V panelu nástrojů *Formatting* klepneme do trojúhelníčku na pravém kraji tlačítka **Style**. Vybereme poslední styl *.barva*. Na odstavce je nyní aplikován styl *Normal.barva*, tj. modifikace stylu *Normal* třídou *barva*. Obdobně aplikujeme třídu *barva* na nadpis *Bonita*. Vznikne tak styl *Heading 2.barva*.

#### Změna vlastností třídy

Změníme vlastnosti třídy *barva*. Z menu zadáme příkaz **FORMAT, STYLE**. Vybereme styl *.barva*. V poli *Description* jsou vypsané parametry třídy *barva*, tj. *color: #C0C0C0*. Klepneme do tlačítka **Modify** a v dialogovém okně **Modify Style** do tlačítka **Format**. Upravíme barvu na tmavě zelenou. Postupně třikrát klepneme do tlačítka **OK**. Ve všech aplikacích třídy *barva* se změnila barva.

#### Odstranění třídy

Nyní chceme třídu *barva* odstranit. Z menu zadáme **FORMAT, STYLE**. Vybereme styl *barva* a klepneme do tlačítka **Delete** a do tlačítka **OK**. Odstavce *Firma Encián tvoří...* a *Bonita* se již nezobrazují odlišnou barvou. Klepneme do prvního z nich. V panelu nástrojů *Formatting* vidíme, že na odstavci je stále aplikována třída *barva*. Třidu jsme odstranili, zůstala však její aplikace. Kdybychom znovu definovali třídu *barva*, byla by již aplikována. V odstavci *Firma Encián tvoří...* aplikujeme styl *Normal*, obdobně v odstavci *Bonita* aplikujeme styl *Heading 2*, čímž jsme zrušili aplikaci odstraněné třídy *barva*.

Odstranění modifikace stylu *h2* je jednodušší. Stačí pouze zadat příkaz **FORMAT, STYLE**, vybrat styl *h2* a klepnutím do tlačítka **Delete** a **OK** jej odstranit. Modifikace stylu *h2* je tak odstraněna a pro styl platí nadále vestavěná definice.

## 2.8 Style Sheet Links

#### Vytvoření listu stylů

Styly a třídy budeme chtít aplikovat na více stránkách. Chceme je proto definovat v samostatném souboru. Nejdříve musíme vytvořit speciální stránku definic stylů. Z menu zadáme příkaz **FILE, NEW, PAGE**. V dialogovém okně **New** klepneme do záložky **Style Sheets**, ponecháme vybraný list *Normal Style Sheet* a klepneme do tlačítka **OK**. Otevřela se nová stránka bez záložek *Normal*, *HTML*, *Preview*, připravil se panel nástrojů *Style* s jediným tlačítkem **Style**.



Klepneme do tlačítka **Style** a v dialogovém okně **Style** klepneme do tlačítka **New**. Nový styl (přesněji třídu) nazveme *běžný\_odsazený*. (Název stylu nesmí obsahovat mezery.) Klepneme do tlačítka **Format** a vybereme **PARAGRAPH**. Pro třídu upravíme parametry:

- *Indent first line* (odsazení prvního řádku odstavce): 36 (polovina palce, 1 palec = 72 bodů),
- *Spacing – Before* (mezera před odstavcem): 6 (obdoba poloviny řádku v řádkování jedna v textovém procesoru),



– *Spacing – After* (mezera za odstavcem): 0 (potlačení mezery definované ve vestavěném stylu *Normal*).



style.css

Uložení listu

stylů

Připojení listu  
stylů

Po trojím klepnutí do tlačítka **OK** se v listu stylů zapíše řádek

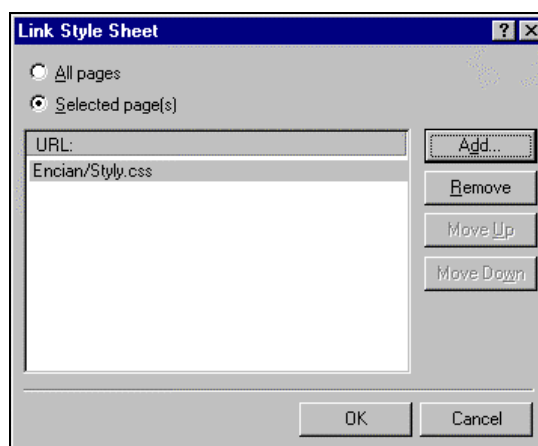
```
.běžný_odsazený { text-indent: 36; margin-top: 6; margin-bottom: 0 }
```

Řádek můžeme sami editovat, např. bychom mohli upravit číselné hodnoty.

List stylů uložíme příkazem FILE, SAVE nebo klepnutím do tlačítka **Save**. Uložíme jej do stejného adresáře jako soubor stránky *encian*. Soubor listu stylů nazveme *Styly*. FrontPage automaticky doplní příponu *css*.

Příkazem WINDOW se vrátíme k původnímu souboru stránky. Kurzor přichystáme do odstavce *Firma Encián tvoří...* Pokusíme se aplikovat styl výběrem ze seznamu stylů. Styl zde však není zatím uveden. Zadáme příkaz FORMAT, STYLE SHEET LINKS. Zobrazí se dialogové okno **Link Style Sheet** (viz obr. 2-9).

OBR. 2-9: DIALOGOVÉ OKNO LINK STYLE SHEET



Klepeme do tlačítka **Add** a vybereme soubor *Styly.css*. Můžeme připojit více listů stylů. Pokud by připojené listy obsahovaly stejně nazvané styly či třídy, měly by přednost styly výše uvedené v seznamu. Pořadí listů v seznamu můžeme regulovat tlačítka **Move Up** a **Move Down**. Tlačítkem **Remove** můžeme označený list odpojit.<sup>29</sup> Klepnutím do tlačítka **OK** ukončíme práci s dialogovým oknem.

Nyní již můžeme aplikovat styly z externího listu stylů na odstavec, v němž je kurzor. Vybereme styl (přesněji třídu) *.běžný\_odsazený*. V odstavci se aplikoval styl modifikovaný třídou *Normal.běžný\_odsazený*. První řádek je odsazen od kraje o půl palce. Obdobně aplikujeme třídu *běžný\_odsazený* na odstavec:

- Program je určen...
- Výstupy jsou prezentovány...
- Program odhaluje a kvantifikuje...
- Program obsahuje...
- Program připravuje...
- Program umožňuje...
- Uživatel vkládá...
- Program slouží k editaci...

Před první položkou seznamů je mezera před odstavcem. Úpravou stylu ji odstraníme. Příkazem WINDOW se vrátíme do listu stylů *Styly.css*. Klepneme do tlačítka **Style** a připravíme nový styl nazvaný *seznam\_s\_odrážkami* s parametry:

- po tlačítku **Format** a výběru PARAGRAPH:
  - *Indentation, Before Text* (odsazení textu): 16 (asi čtvrtina palce)<sup>30</sup>,

<sup>29</sup> Výběr hodnoty *All Pages* v horní části okna bude mít význam, až bude v rámci webu připraveno více stránek. Potom bude možné takto připojit list stylů najednou ke všem stránkám webu.

<sup>30</sup> Odsazení textu udává odsazení vlastního textu nikoliv odrážky. Odrážka je předložena před textem asi o 16 bodů. Pokud bychom zadali odsazení textu menší, vyčnívaly by odrážky před běžným textem stránky. Pokud bychom zadali odsazení textu větší, byly by odrážky také odsazené zhruba o 16 bodů méně než vlastní text.



- *Spacing, Before* (mezera před odstavcem): 0,
- *Spacing, After* (mezera za odstavcem): 0.
- po tlačítku **Format** a výběru NUMBERING:
  - V kartě **Plain Bullets** výběr první možnosti ve druhém řádku (nevyplněné kolečko jako odrážka seznamu).

Do listu stylů se doplnil řádek (zde rozepsán do dvou řádků):


```
.seznam_s_odrážkami { list-style-type: circle; margin-left: 16;  
margin-top: 0; margin-bottom: 0 }
```

Před návratem do stránky musíme list stylů uložit, aby ve stránce byly změny v listu dostupné.

Aplikace třídy *seznam\_s\_odrážkami* je náročnější než třídy *běžný odsazený*. Musíme naznačit, že třída se má aplikovat na celý seznam. Kombinací kláves **Ctrl** **U** zobrazíme ve stránce značky. Klepnutím do značky `<ul>` označíme celý seznam. Teprve nyní aplikujeme třídu *seznam\_s\_odrážkami*. Obdobně aplikujeme třídu na seznam v rámci kapitoly *Mezipodnikové srovnávání*.

Vrátíme se do listu stylů a dopíšeme ručně novou třídu (rovnocenně by to bylo možné pomocí příkazů formátování stylu):


```
.číslovaný_seznam { list-style-type: decimal; margin-left: 32; margin-  
top: 0; margin-bottom: 0 }
```

 inf-2-04.htm

List stylů uložíme. Aplikujeme třídu *číslovaný\_seznam* na druhý výčet v kapitole *Bonita*. Kombinací kláves **Ctrl** **U** potlačíme zobrazování značek.

## 2.9 Theme

Výklad dalších příkazů vyžaduje více stránek sdružených do webu. Připravíme proto jednoduchou novou stránku. Zadáme příkaz FILE, NEW, PAGE a vybereme *Normal Page*. Do stránky doplníme jednoduchý text:

 lic-2-01.htm

*Licenční ujednání*

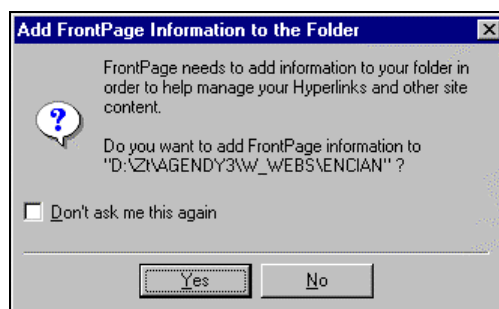
*mezi Enciánem (dále jen výrobcem) a uživatelem programového produktu.*

Na první řádek aplikujeme styl *Heading 2*. Příkazem FORMAT, STYLE SHEET LINKS připojíme dříve vytvořený styl listů *stylý.css*, abychom později mohli využít třídy připravené v listu. Stránku uložíme pod názvem *licence* do adresáře *encian*, kam jsme dříve uložili stránku *info*.

*Převod  
adresáře na  
web*

Nyní poprvé otevřeme web složený ze stránek z adresáře *encian*. Příkazem FILE, CLOSE zavřeme obě otevřené stránky. Příkazem FILE, OPEN WEB vyhledáme adresář *encian*. Na název adresáře nepoklepáváme, ale stiskneme tlačítko **Open**. Protože vytváříme web z adresáře, který nebyl dosud webovým, FrontPage zobrazí dialogové okno, v němž jsme dotázáni, zda chceme přidat automaticky vygenerované informace nutné pro správu webu (viz obr. 2-10).

OBR. 2-10: DIALOGOVÉ OKNO VYTVOŘENÍ WEBU



Klepneme do tlačítka **Yes**. V rámci adresáře *encian* se vytvoří tři podadresáře *\_private*, *\_vti\_cnf* a *\_vti\_pvt*. Zároveň se automaticky zobrazí seznam složek (*Folder List*).<sup>31</sup>

Když budeme příště otevírat web *encian*, bude již v ikoně adresáře symbol zeměkoule, který značí, že se jedná o webový adresář.<sup>32</sup>

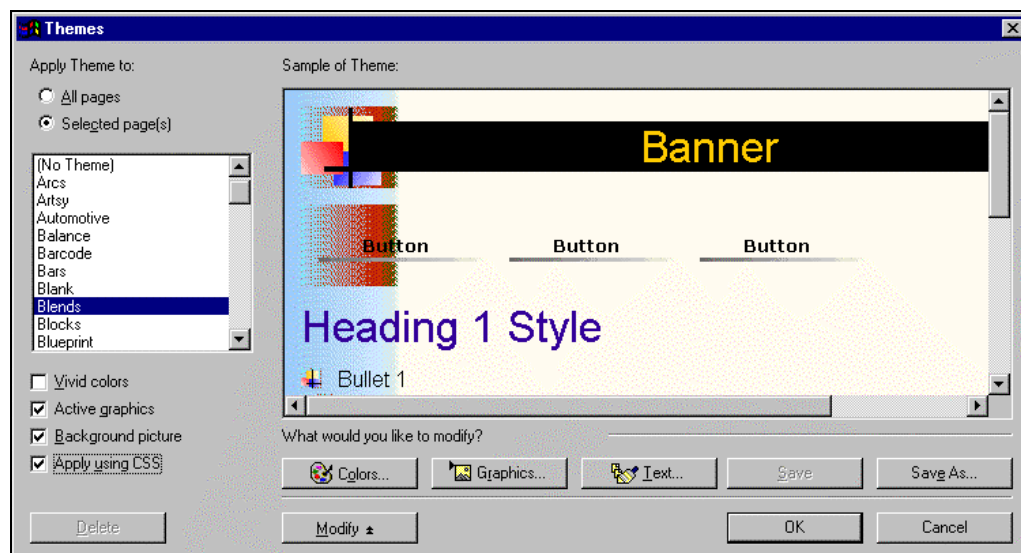
<sup>31</sup> Adresáře *\_vti\_cnf* a *\_vti\_pvt* se v seznamu složek nezobrazí, FrontPage je připravil formou skrytých adresářů.



Nyní již máme k dispozici vlastní web. Poklepáním v seznamu složek otevřeme stránku *info*. FrontPage nabízí připravené modifikace vestavěných stylů a dalších vlastností stránek formou tzv. témat. Témata mohou změnit formátování jednotlivých odstavců nebo využít technologie kaskádových stylů a téměř neupraví kód stránky. Před aplikací témat je vhodné zálohovat soubor stránky či všechny soubory webu.

Jedno z témat budeme aplikovat na náš web. Zadáme příkaz `FORMAT, THEME`. Zobrazí se dialogové okno **Themes** (obr. 2-11).

OBR. 2-11: DIALOGOVÉ OKNO THEMES



V levém horním rohu bychom mohli volbou *Selected Pages* zadat, aby se téma aplikovalo pouze na jednu stránku. Ponecháme vybranou volbu *All Pages*. V seznamu dostupných témat vybereme téma *Blends* (česky směs). Téma můžeme modifikovat doplňujícími poli k zaškrtnutí:

- *Vivid colors*: V některých prvcích tématu použije světlejší barvy. (V našem případě nezaškrtneme, ostatní pole zaškrtneme.)
- *Active graphics*: Animace vhodných prvků (např. některých odrážek).
- *Background picture*: Aplikace podkladového obrázku.
- *Apply using CSS*: Využití kaskádových stylů. (Nezapomeneme zaškrtnout.)

Modifikace  
tématu

Tlačítkem **Modify** můžeme případně zahájit modifikaci tématu. V spodní části okna se potom objeví tlačítka **Colors**, **Graphics** a **Text** (viz obr. 2-11), která otevírají modifikační dialogová okna. Upravené téma můžeme uložit klepnutím do tlačítka **Save As**<sup>33</sup>. V našem případě téma nemodifikujeme. Klepneme do tlačítka **OK**. Stránky webu jsou nyní modifikovány.<sup>34</sup>

Téma můžeme později příkazem `FORMAT, THEME` změnit. Téma můžeme pro jednotlivé stránky potlačit či změnit. Ve webu se společným tématem můžeme přizpůsobit téma stránky, na níž bylo měněno, společnému tématu webu výběrem tématu *Default*. V našem případě výběrem tématu *No Theme* potlačíme aplikaci tématu.<sup>35</sup>

Téma v sobě kromě modifikace stylů obsahuje další nám dosud neznámé prvky:

- barvu textu, odkazů i pozadí,
- grafiku tlačítek,
- způsob navigace (viz kap. 4.3).

<sup>32</sup> Můžeme také změnit webový adresář na obyčejný adresář. Po otevření webu klepneme na první řádek v seznamu složek s názvem adresáře webu a stiskneme klávesu **Delete**. Ponecháme vybranou volbu *Remove FrontPage information*.... FrontPage smaže pomocné soubory správy webu.

<sup>33</sup> Uživatelsky připravená témata můžeme odstraňovat tlačítkem **Delete**.

<sup>34</sup> FrontPage uložil soubory tématu do adresáře `_themes` v rámci webu. Adresář je ve FrontPage zobrazen, když zobrazíme skryté adresáře příkazem z menu **TOOLS, WEB SETTINGS** v kartě **Advanced** zaškrtnutím pole *Show documents in hidden directories*.

<sup>35</sup> Při změně tématu i potlačení tématu zůstávají soubory tématu v adresáři `_themes` v rámci webu.

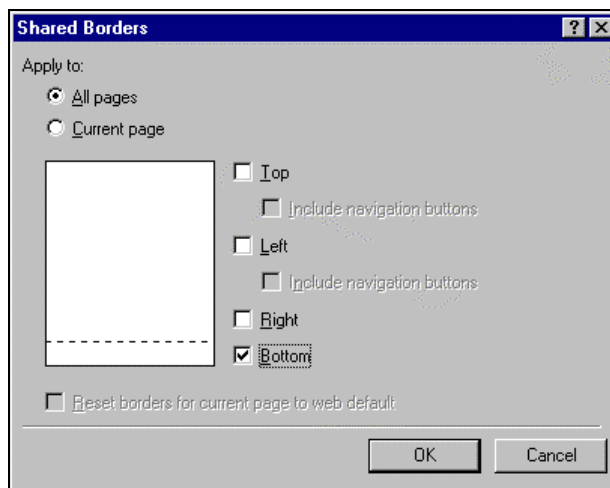


## 2.10 Shared Borders

*Sdílené okraje*

Sdílené okraje jsou obdobou záhlaví a zápatí v textových procesorech. Zobrazují se na všech nebo jen vybraných stránkách webu. FrontPage nabízí horní, dolní, levý a pravý okraj. Příkazem FORMAT, SHARED BORDERS zobrazíme dialogové okno **Shared Borders** (viz obr. 2-12).

OBR. 2-12: DIALOGOVÉ OKNO SHARED BORDERS



Klepeme do pole *All pages*, aby se sdílené okraje aplikovaly na všechny (zatím dvě) stránky webu. Zaškrtnutím pole *Bottom* zapneme dolní okraj. Po klepnutí do tlačítka **OK** se na aktuální stránce přichystá dolní okraj. Kombinací kláves **Ctrl** **End** přesuneme kurzor na konec stránky. V dolním okraji je zatím (autorská) poznámka<sup>36</sup>, která se čtenáři nebude zobrazovat. Klepnutím poznámku označíme a přepíšeme textem *Stránky jsou pravidelně aktualizovány*. Klepnutím do tlačítka **Center** text vycentrujeme.



*Potlačení  
sdílených  
okrajů*

Poklepáním na název stránky *licence* v seznamu složek otevřeme stránku *licence*. V zobrazené stránce vidíme také aplikaci sdíleného spodního okraje. Obsah sdílených okrajů můžeme aktualizovat z jakékoliv stránky webu, obsah je společný pro všechny stránky.

Po příkazu FORMAT, SHARED BORDERS můžeme v dialogovém okně **Shared Borders** (viz obr. 2-12) po klepnutí do pole *Current Page* potlačit pro jednotlivou stránku okraje. Později můžeme pro stránku sjednotit zapnutí okrajů s webem klepnutím do tlačítka **Reset borders...** Sdílené okraje mohou být v rámci webu pouze v jediné variantě. Nelze např. pro skupinu stránek využít jinou variantu okrajů.<sup>37</sup>

V rámci webu jsou uloženy texty sdílených okrajů v souborech *Top*, *Bottom*, *Left*, *Right* v rámci automaticky vytvořeného adresáře *\_borders*. Jedná se o běžné stránky, které lze také poklepáním na jejich název v seznamu složek zobrazit.<sup>38</sup>

## 2.11 Page Transition

*Přechodový  
efekt*



Dalším dynamickým prvkem ve stránce může být přechodový efekt, který se projeví pouze při přechodu z jiné stránky. Ve stránce *licence* zadáme příkaz FORMAT, PAGE TRANSITION. V dialogovém okně ponecháme zadanou událost *Page Enter* (zobrazení stránky) a vybereme např. efekt *Wipe down*. Dobu (*Duration*) efektu nastavíme na 3 sekundy.

Abychom viděli průběh efektu, musíme stránku prohlédnout v prohlížeči. Klepneme do tlačítka **Preview in Browser**. V prohlížeči zobrazíme jinou stránku (např. *info*) a klepneme do tlačítka **Zpět**, aby se znovu zobrazila stránka *licence*.

<sup>36</sup> Práce s poznámkami je popsána v kap. 5.5.

<sup>37</sup> Jistou variantnost lze dosáhnout zobrazením různých částí okrajů v různých skupinách stránek, např. v části stránek využívat horní okraj, v další části stránek využívat dolní okraj. Další možností dosažení variantnosti je vložení textu do skupiny stránek ze společného souboru příkazem INSERT, COMPONENT, INCLUDE PAGE (viz kap. 6.7).

<sup>38</sup> Význam zbývajících polí v dialogovém okně **Shared Borders** poznáme při výkladu navigačních tlačítek (viz kap. 5.6).

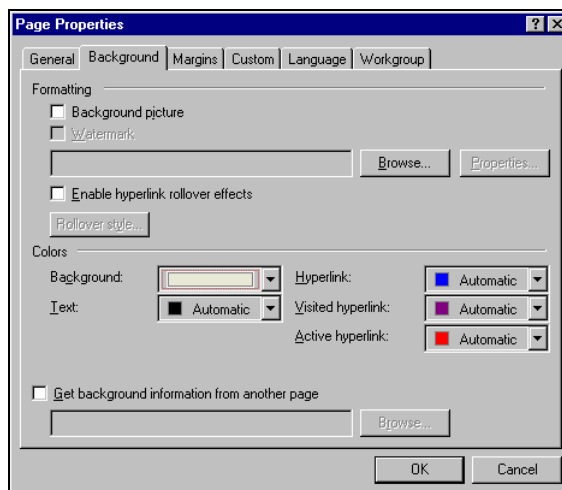


## 2.12 Background

Pozadí stránky

V rámci FrontPage se příkazem WINDOW vrátíme ke stránce *info*. Chceme změnit bílé pozadí stránky. Z menu zadáme příkaz FORMAT, BACKGROUND. Zobrazí se záložka **Background** dialogového okna **Page Properties**.<sup>39</sup> (viz obr. 2-13).

OBR. 2-13: DIALOGOVÉ OKNO PAGE PROPERTIES – KARTA BACKGROUND



V sekci **Formatting** můžeme:

- vybrat obrázek na pozadí stránky (zaškrtnutím pole *Background picture* a výběrem obrázku tlačítkem **Browse**), při zaškrtnutí pole *Watermark* neroluje obrázek se stránkou,
- vybrat efekt přiblížení se myši hypertextovým odkazům, např. změnu barvy (zaškrtnutím pole *Enable hyperlink rollover effects* a výběrem efektu tlačítkem **Rollover style**).



inf-2-05.htm

V sekci **Colors** můžeme změnit barvu pozadí, textu stránky, hypertextového odkazu (nenavštíveného, dříve navštíveného, právě vybraného). V našem případě změníme barvu pozadí stránky na světle žlutou (FFFFCC). Ve stránce *licence* využijeme poslední pole *Get background...* Klepnutím do tlačítka **Browse** vybereme stránku *info*, z níž se čerpá řešení pozadí stránky. Při změně pozadí stránky *info* by se změnilo pozadí stránky *licence*.<sup>40</sup>

## Shrnutí

1. Ve stránce můžeme měnit běžné parametry písma a odstavců obdobně jako ve Wordu:
  - *písmo* (font, velikost, barvu, efekty, rozestupy mezi písmeny, kurzívu, tučné písmo),
  - *formátování odstavce* (zarovnání, odsazení od krajů, mezery mezi odstavci),
  - *odrážky a číslování* (seznam s odrážkami, číslovaný seznam, seznam s obrázky),
  - *ohraničení a stínování* (tloušťka a barva čáry, úplnost čáry, barva pozadí odstavce).
2. FrontPage umožňuje *obtékání* obrázků, *pozici* obrázku můžeme zafixovat vzhledem k levému hornímu rohu stránky, obrázky a text můžeme na sebe *vrstvit*.
3. Stránky s *dynamickými efekty* se mění na základě události (načtení stránky, pohybu kurzoru, klepnutí či poklepání myši). Dynamicky lze zobrazit také vnořené seznamy.
4. *Kaskádové styly* lze použít v rámci stránky či formou listu stylů v rámci celého webu. Můžeme modifikovat vestavěné styly či tvořit vlastní třídy stylů. Kaskádovými styly dosahujeme jednotný vzhled stránek v rámci webu.
5. FrontPage nabízí připravené návrhy jednotného vzhledu formou *témat*. Téma je obdobou šablon ve Wordu. Téma obsahuje modifikace stylů, barvy, tlačítka, způsob navigace.
6. *Sdílené okraje* jsou obdobou záhlaví a zápatí ve Wordu.
7. Při zobrazování stránky můžeme uplatnit *přechodový efekt*.
8. *Pozadí* stránky může tvořit obrázek nebo barevný odstín, může být převzato z jiné stránky.

<sup>39</sup> Dialogové okno je možné zobrazit také příkazem FILE, PROPERTIES (viz kap. 8.14).

<sup>40</sup> Poslední dva příkazy nabídky FORMAT jsou již jednoduché. Příkazem REMOVE FORMATTING můžeme odstranit formátování dílčích slov odstavce (příkazem FONT) a přizpůsobit formátování stylu odstavce. Příkazem PROPERTIES zobrazíme dialogové okno objektu vybraného ve stránce (font textu či vlastnosti obrázku).