



3. Tabulka (Table)

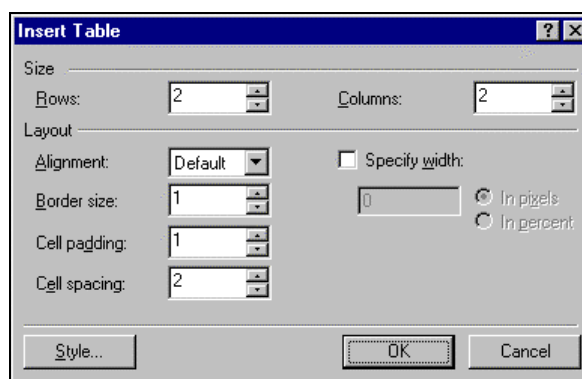
3.1 Insert

Do webu firmy Encián přidáme novou stránku s cenami prodáváných programů. Zadáme příkaz FILE, NEW, PAGE. V kartě **General** vybereme šablonu *Normal Page*. Na nové stránce je již připraven dolní sdílený okraj, který jsme připravili příkazem FORMAT, SHARED BORDERS v kap. 2.10.

Vložení tabulky

Příkazem TABLE, INSERT, TABLE zahájíme vložení tabulky. Zobrazí se dialogové okno **Insert Table** (viz obr. 3-1).

OBR. 3-1: DIALOGOVÉ OKNO INSERT TABLE

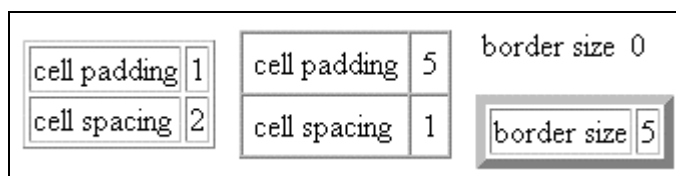


V sekci **Size** můžeme upravit velikost tabulky v řádcích (*Rows*) a sloupcích (*Columns*). V sekci **Layout** můžeme upřesnit formátování tabulky:

- *Alignment*: zarovnání tabulky v rámci stránky (nikoliv zarovnání obsahu buněk tabulky).
- *Border size*: šířka okrajů tabulky (pokud je nulová, nebudou vykresleny ani okraje jednotlivých buněk v tabulce, pokud je větší než 1, ovlivní šířku okrajů tabulky, nikoliv okrajů buněk, které mají fixně šířku 1).
- *Cell padding*: šířka mezery mezi vlastním textem v buňce a okrajem tabulky (při zvýšení se zvětšují buňky a celá tabulka, šířka mezery je jednotná pro celou tabulku).
- *Cell spacing*: šířka mezery mezi jednotlivými buňkami (každá buňka má své ohraničení, proto se při nenulové šířce jeví čáry uvnitř tabulky jako dvojité).
- *Specify width*: šířka tabulky zadaná v bodech nebo v procentech ze šířky okna prohlížeče (pokud šířku ne zadáme, bude přizpůsobena obsahu tabulky).

Vliv parametrů na formát tabulky je patrný z obr. 3-2.

OBR. 3-2: PARAMETRY FORMÁTOVÁNÍ TABULKY



cen-3-01.htm

Pokud bychom parametry upravili, nabízely by se upravené hodnoty i pro vkládání dalších tabulek. V našem případě ponecháme standardní nastavení (dle obr. 3-1).

Do tabulky zapíšeme hodnoty dle obr. 3-3. Mezi buňkami tabulky se pohybujeme klávesou **Tab**, popř. opačným směrem kombinací **Shift Tab**. Třetí a další řádky se připraví, když na konci druhého a dalších řádků stiskneme klávesu **Tab**.

OBR. 3-3: CENY PROGRAMŮ

Bonita	3800
Finanční analýza	4000
Mezipodnikové srovnávání	4000
Finanční plán	1500
ESO	1500



Vložení řádku
či sloupce

Po vytvoření tabulky chceme doplnit na začátek tabulky dva volné řádky (pro nadpisy sloupců) a nalevo i napravo v tabulce nový sloupec (pro pořadí programu a ceny pro školy). Kurzor umístíme do buňky s hodnotou *Bonita* a zadáme příkaz TABLE, INSERT, ROW OR COLUMNS. V dialogovém okně **Insert Rows or Columns** (viz obr. 3-4) upřesníme, že chceme vkládat řádky (*Rows*), počet řádků 2 (*Number of rows*) a že chceme řádky vložit nad řádek, v němž je kurzor (*Above selection*).

Obdobně vložíme sloupec nalevo od prvního sloupce a po přesunutí kurzoru do posledního sloupce také napravo od posledního sloupce.

Vložení titulku

Do tabulky doplníme hodnoty dle obr. 3-5. Dále chceme doplnit k tabulce titulek. Kurzor ponecháme kdekoliv v tabulce a zadáme příkaz TABLE, INSERT, CAPTION. Před tabulku se vložil řádek, do nějž запиšeme *Základní ceny programů*.

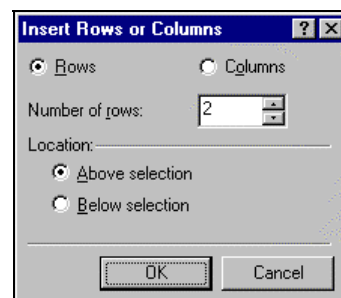
Vložení buněk

Pro úplnost ještě dodejme, že do tabulky je možné vložit i jednotlivé buňky. Buňky se vloží nalevo od kurzoru a posunou buňky vpravo tak, že příslušný řádek je delší než ostatní řádky. Pokud bychom před vkládáním buněk nějaké buňky označili, byly by nahrazeny novými buňkami.

Vnořené
tabulky

Tabulky s vypnutými okraji se často používají k uspořádání stránky (např. do dvou sloupců). FrontPage umožňuje vkládat do buněk i vnořené tabulky. Můžeme tak do tabulky bez okrajů vložit tabulky s okraji.⁴¹

OBR. 3-4: VLOŽENÍ ŘÁDKŮ



OBR. 3-5: ROZŠÍŘENÍ TABULKY

			Kč
	Program	Podniky	Školy
1	Bonita	3800	950
2	Finanční analýza	4000	1000
3	Mezipodnikové srovnávání	4000	1000
4	Finanční plán	1500	375
5	ESO	1500	375

3.2 Delete Cells

Přesun obsahu
buňky

V připravené tabulce chceme přesunout text *Kč* do buňky nad textem *Podniky*. Držíme klávesu **Alt** a klepneme do buňky *Kč*. Díky držení klávesy **Alt** se celá buňka označila. Ukazatel myši umístíme do označené buňky a tažením obsah přesuneme do vedlejší buňky.⁴²

Odstranění
buněk

Dále chceme odstranit první sloupec. Ukazatelem myši se přiblížíme k hornímu kraji tabulky, zobrazí se tučná šipka a klepnutím označíme celý sloupec⁴³. Stisknutím klávesy **Delete** bychom vymazali obsah prvního sloupce. My však chceme sloupec odstranit. Zadáme příkaz TABLE, DELETE CELLS. Označená část tabulky se odstranila.⁴⁴

3.3 Select

Výběr
(označení)
v tabulce

Příkazem TABLE, SELECT můžeme označit (vybrat):

- *Table*: celou tabulku. Alternativou je ukazatel myši umístit nalevo od tabulky (až se ukazatel změni na šipku směřující vpravo nahoru) a poklepat myší.
- *Column*: sloupec, v němž je kurzor. Označení sloupce můžeme také provést klepnutím do horního kraje sloupce.
- *Row*: řádek, v němž je kurzor. Označení řádku lze provést klepnutím do levého kraje řádku.
- *Cell*: buňku, v níž je kurzor. Označení buňky můžeme také provést klepnutím do buňky se stisknutou klávesou **Alt**.

Část tabulky nebo celou tabulku můžeme také označit tažením myši nebo klávesovými šípkami v kombinaci s klávesou **Shift**.

⁴¹ Tabulku lze vložit do stránky také „ručním“ kreslením příkazem TABLE, DRAW TABLE jako např. ve Wordu.

⁴² Pokud bychom současně drželi klávesu **Ctrl**, zkopíroval by se obsah buňky.

⁴³ Tažením myši bychom mohli označit více sousedících sloupců. Klepnutím do horního kraje jiného sloupce současně s držetím klávesy **Ctrl** bychom mohli označit více nesousedících sloupců. Obdobně lze označit řádek či více řádků s využitím levého okraje tabulky.

⁴⁴ Takto můžeme odstranit také řádky i jednotlivé buňky nebo jejich skupiny. Po odstranění jednotlivých buněk či jejich skupin se naruší jednotná délka řádků tabulky. Pokud je tabulka označena celá, odstraní se příkazem TABLE, DELETE CELLS celá tabulka.



3.4 Merge Cells

*Slučování
buněk*

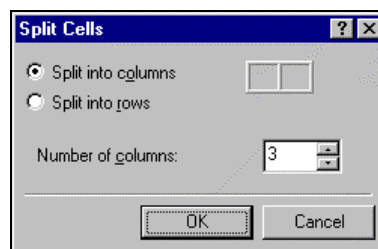
V tabulce chceme sloučit buňky v prvním řádku. Klepnutím na levý okraj řádku označíme všechny tři buňky a zadáme příkaz TABLE, MERGE CELLS. Ve sloučené buňce jsou původní buňky, pokud nejsou prázdné, zastoupeny samostatnými řádky. V případě více řádků, kurzor umístíme na začátek prvního řádku. Pokud nemáme zobrazeny znaky konců odstavců, stiskneme kombinaci kláves **Ctrl** *****. Smažeme první a třetí řádek buňky prvního řádku tabulky včetně konců odstavců. V prvním řádku tak zůstal pouze text *Kč*.

3.5 Split Cells

*Rozdělení
buněk*

Text *Kč* jsme chtěli umístit pouze nad druhý a třetí sloupec. Nejprve rozdělíme buňku prvního řádku. Kurzor umístíme do buňky a zadáme příkaz TABLE, SPLIT CELLS. V dialogovém okně **Split Cells** upřesníme, jak chceme buňky rozdělit (viz obr. 3-6). V případě, že se shoduje zadaný počet sloupců s počtem sloupců v dalším řádku, jsou šířky nových buněk stejné jako v dalším řádku.

OBR. 3-6: SPLIT CELLS



Klepnutím do buňky s textem *Kč* se současným stisknutím klávesy **Alt** označíme celou buňku a tažením myši ji přesuneme do druhého sloupce.

Označíme druhou a třetí buňku prvního řádku a příkazem TABLE, MERGE CELLS je sloučíme. Označíme první buňku prvního a druhého řádku a příkazem TABLE, MERGE CELLS je rovněž sloučíme. Buňky tedy můžeme slučovat v řádku či ve sloupci nebo v obdélníkovém rozsahu buněk.

3.6 Distribute Rows/Columns Evenly

*Sjednocení
šířky sloupců*

Když jsme vytvářeli tabulku (viz kap. 3.1), ponechali jsme šířky sloupců přizpůsobené obsahu buněk. Nyní chceme sjednotit šířku druhého a třetího sloupce. Označíme druhý a třetí sloupec. Zadáme příkaz TABLE, DISTRIBUTE COLUMNS EVENLY. Sjednotila se šířka sloupců dle nejširšího sloupce. Šířka tabulky zůstala zachována. Upravíme proto ještě šířku prvního sloupce poklepáním na hranici prvního a druhého sloupce.⁴⁵

3.7 AutoFit

*Šířka sloupců
dle obsahu*

Chceme se vrátit k přizpůsobení šířky obsahu buněk. Kurzor umístíme kamkoliv do tabulky a zadáme příkaz TABLE, AUTOFIT.⁴⁶

3.8 Convert

*Konverze
tabulky
na text*

Tabulku převedeme příkazem TABLE, CONVERT, TABLE TO TEXT na text. Každá buňka tabulky je na zvláštním řádku. Buňky jsou uspořádány po řádcích. Příkazem EDIT, UNDO CONVERSION se vrátíme k tabulkovému formátu textu.

Častěji se příkaz CONVERT používá k opačné konverzi. Pokud chceme tabulku připravit z běžného textu, rozdělíme text do řádků dle budoucích řádků tabulky. V řádku od sebe oddělíme budoucí sloupce např. tabulátory. Když označíme takto připravený text a zadáme příkaz TABLE, CONVERT, TEXT TO TABLE, zobrazí se dialogové okno, v němž můžeme upřesnit znak oddělující budoucí sloupce: *Paragraphs* (konce odstavců), *Tabs* (tabulátory), *Commas* (čárky), *None* (text do jedné buňky), *Other* (jiný zadaný symbol, např. mezera či hvězdička).

⁴⁵ Tažením za hranici sloupců bychom mohli ručně nastavit šířku sloupce. Obdobně můžeme nastavovat výšku řádků. Obdobně jako pro sloupce můžeme příkazem TABLE, ROWS EVENLY sjednocovat výšku řádků.

⁴⁶ Příkazem TABLE, AUTOFIT se bohužel přizpůsobí obsahu pouze šířka buněk. Případně změněnou výšku buněk musíme přizpůsobit označením všech buněk tabulky (bez titulku tabulky), příkazem TABLE, PROPERTIES, CELL zrušením zaškrtnutí *Specify height*. Dále musíme po příkazu TABLE, PROPERTIES, TABLE také zrušit zaškrtnutí pole *Specify height*, abychom potlačili stanovení výšky tabulky.

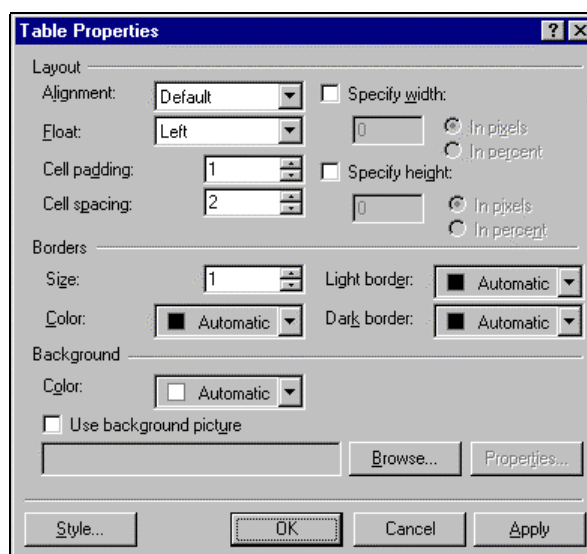


3.9 Properties

Vlastnosti
tabulky

Pod tabulku⁴⁷ doplníme text *Při odběru 5 a více licencí poskytujeme slevy*. Chceme, aby se text zobrazoval napravo od tabulky. Klepneme kamkoliv do tabulky a zadáme příkaz TABLE, PROPERTIES, TABLE. Zobrazí se dialogové okno **Table Properties** (viz obr. 3-7).

OBR. 3-7: DIALOGOVÉ OKNO TABLE PROPERTIES



Obtěkání
tabulky

V sekci **Layout** většinu parametrů již známe z tvorby tabulky (viz kap. 3.1). Navíc můžeme zadat výšku tabulky a způsob obtěkání textu. V poli *Float* vybereme *Left* a umožníme tak obtěkání textu (dosud uvedeného za tabulkou) vedle tabulky.

Okraje tabulky

V sekci **Borders** můžeme upřesnit tloušťku a barvu okrajů tabulky. Zbývající dva parametry nastavují efekt bočního osvětlení tabulky: *Light border* levého a horního okraje tabulky, *Dark border* barvu pravého a dolního okraje tabulky. V sekci **Background** můžeme pro celou tabulku vybrat pozadí formou barvy či obrázku.

Vlastnosti
buněk

Označíme v tabulce první dva (nadpisové) řádky. Zadáme příkaz TABLE, PROPERTIES, CELL. Dialogové okno vlastností buněk je podobné dialogovému oknu vlastností tabulky. Význam odlišných parametrů:

- *Vertical/Horizontal alignment*: svislé a vodorovné zarovnání textu v buňce.
- *Rows/Columns spanned*: počet sloučených buněk (pohodlněji příkazem na slučování buněk).
- *Header cell*: nadpisové buňky (budou vypisovány tučně a uprostřed).
- *No wrap*: zákaz zalamování (rozdělení do více řádků) textu v označených buňkách.

V našem případě zaškrtneme pole *Header cell*. Obdobně zarovnáme číselné hodnoty v tabulce zprava. Upravenou stránku uložíme pod názvem *Ceny*.

Shrnutí

1. Do stránky lze vložit tabulku o zadaných rozměrech. Již při vkládání tabulky lze ovlivnit odstup textu od krajů buňky, mezeru mezi buňkami, šířku sloupců a další parametry.
2. V tabulce lze přesouvat, kopírovat, odstraňovat či vkládat buňky.
3. Buňky v tabulce je možné slučovat či rozdělovat.
4. Pro různé široké sloupce či různé vysoké řádky můžeme sjednotit jejich šířku či výšku.
5. Tabulku lze vytvořit konverzí z předem připraveného a vhodně uspořádaného textu.
6. V připravené tabulce lze měnit vlastnosti platné pro celou tabulku: zarovnání, způsob obtěkání textu, mezeru mezi buňkami, šířku a výšku tabulky, tloušťku a barvu okrajů, barvu či obrázek pozadí tabulky a další parametry.
7. Pro jednotlivé buňky můžeme kromě jiného navíc zadat, aby se jejich text nezalamoval.

⁴⁷ Nový odstavec pod tabulkou lze vložit kombinací kláves **Ctrl** **Enter**. Pokud tuto kombinaci stiskneme na začátku titulku tabulky (či v první buňce v případě tabulky bez titulku), vloží se nový odstavec před tabulku.