



kap04

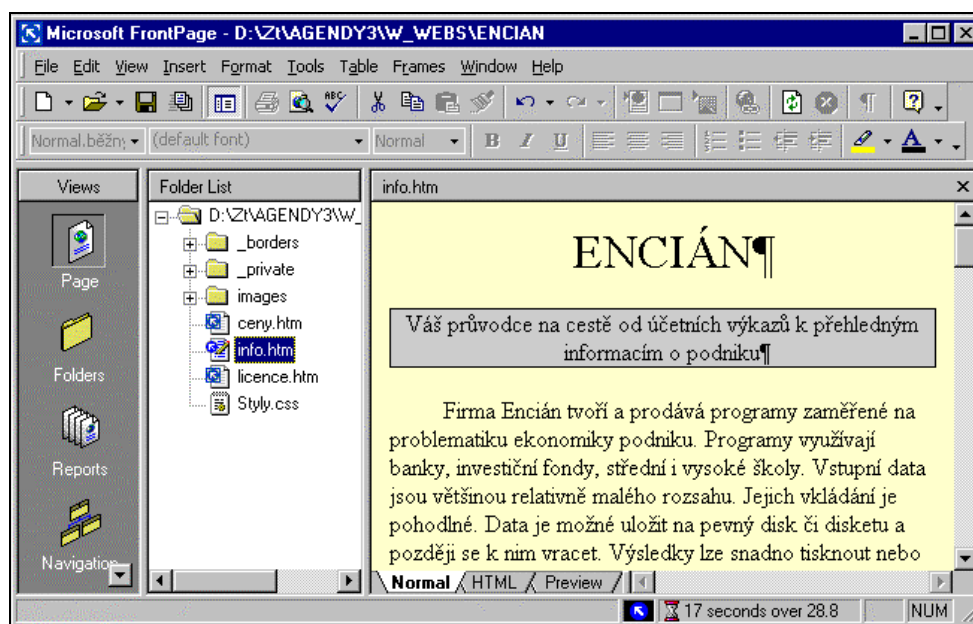
## 4. Zobrazit (View)

### 4.1 Page

Stránkové  
zobrazení

FrontPage nabízí několik druhů zobrazení informací našeho webu. Dosud jsme pracovali se zobrazením stránek. K tomuto zobrazení se z jiných zobrazení můžeme vracet příkazem VIEW, PAGE nebo klepnutím do tlačítka **Page** v panelu *Views*.<sup>48</sup>

OBR. 4-1: REŽIM ZOBRAZENÍ STRÁNEK



V stránkovém zobrazení (viz obr. 4-1) zobrazíme libovolnou stránku z našeho webu poklepáním na její název v seznamu složek (*Folder List*). Zobrazená stránka je vyznačena v seznamu složek symbolem tužky. Můžeme zobrazit více stránek. Každá stránka je potom ve zvláštním okně, okna stránek bohužel nelze zobrazit současně. Mezi okny se přepínáme příkazem WINDOW a výběrem názvu stránky. Stránky, v nichž jsme provedli změny a dosud je neuložili, jsou v seznamu příkazu WINDOW označeny hvězdičkou za názvem stránky.

Stránkové zobrazení v obr. 4-1 se skládá ze tří částí:

- panelu zobrazení *Views*,
- panelu složek (*Folder List*),
- pracovní plochy stránky.

Pracovní plocha stránky je nadepsána názvem stránky. Jak jsme poznali již dříve (viz kap. 1), pracovní plocha stránky má tři karty: **Normal**, **HTML**, **Preview**, mezi nimiž se pohybujeme klepnutím do záložky v spodní části nebo kombinacemi kláves **Ctrl** **PageDown** (doprava) nebo **Ctrl** **PageUp** (doleva).

Stavový řádek

Stavový řádek stránkového zobrazení obsahuje informace o prováděné operaci nebo jiné pomocné informace. Ikona FrontPage ve stavovém řádku se při načítání stránky pohybuje. Význam zbývajících tří políček:

- Délka načítání stránky do prohlížeče při vybrané rychlosti modemu či jiného zařízení: rychlost lze nastavit poklepáním na údaj o rychlosti (28.8)<sup>49</sup>.
- Signalizace stavu funkce *NumLock* na klávesnici.
- Signalizace stavu funkce *CapsLock* na klávesnici.

Ve stránkovém zobrazení provedeme rozdělení nejdéle načítané stránky *info* na více stránek.:

<sup>48</sup> Panel *Views* lze zobrazit příkazem VIEW, VIEWS BAR. Do stránkového zobrazení FrontPage přejde i z jiných zobrazení, když poklepáme na symbol konkrétní stránky, jak uvidíme v dalším výkladu.

<sup>49</sup> Význam rychlosti přenosu je podrobněji popsán v kap. 4.5.



- Označíme dílčí kapitolu o Bonitě (včetně nadpisu) a kombinací kláves **Ctrl** **X** nebo klepnutím do tlačítka **Cut** ji přesuneme do schránky.
- Kombinací kláves **Ctrl** **N** nebo klepnutím do tlačítka **New Page** otevřeme novou stránku webu.
- Kombinací kláves **Ctrl** **V** nebo klepnutím do tlačítka **Paste** vložíme do nové stránky text ze schránky.
- Kombinací kláves **Ctrl** **S** nebo klepnutím do tlačítka **Save** stránku uložíme pod názvem *Bonita*.

Obdobně vyčleníme další stránky pro ostatní programy. Stránky nazveme: *analýza*, *plan*, *mezipodn*, *eso*. Nadpis *Charakteristika programů* a kapitolu *Zkratky názvů programů* uložíme pod názvem *charakt*.

## 4.2 Folders

Zadáním příkazu **VIEW, FOLDERS** přejdeme do zobrazení složek (viz obr. 4-2).

Zobrazení  
složek



OBR. 4-2: ZOBRAZENÍ SLOŽEK

Views		Contents of 'D:\Z\AGENDY3\W\_WEBS\ENCIAN'						
Folder List		Name	Title	Size	Type	Modified Date	Modified By	Comments
D:\Z\AGENDY3\W		_borders			folder			
_private					folder			
images					folder			
analýza.htm		Finanční analýza	2KB	htm	21.5.2000 11:10	Tomáš Kubálek		
bonita.htm		Bonita	1KB	htm	21.5.2000 11:10	Tomáš Kubálek		
ceny.htm		Základní ceny programů	2KB	htm	21.5.2000 9:08	Tomáš Kubálek		
eso.htm		ESO	1KB	htm	21.5.2000 11:10	Tomáš Kubálek		
charakt.htm		Charakteristika programů	1KB	htm	21.5.2000 11:10	Tomáš Kubálek		
info.htm		Encián - základní informace	2KB	htm	21.5.2000 11:09	Tomáš Kubálek		
licence.htm		Licenční ujednání	1KB	htm	21.5.2000 11:09	Tomáš Kubálek		
mezipodn.htm		Mezipodnikové srovnávání	2KB	htm	21.5.2000 11:10	Tomáš Kubálek		DHTML
outline.js		outline.js	3KB	js	21.5.2000 10:59	Tomáš Kubálek		Doplňěk k DHT
plan.htm		Finanční plán	1KB	htm	21.5.2000 11:10	Tomáš Kubálek		
stylly.css		stylly.css	1KB	css	15.5.2000 8:10	Tomáš Kubálek		

V panelu složek (*Folder List*) můžeme poklepat na vybranou složku a zobrazit její soubory na pracovní ploše. V nadpisu pracovní plochy je zrekapitulován název adresáře (složky). Soubory a podadresáře vybraného adresáře jsou vypsány v tabulce:

- **Name**: název souboru či adresáře.
- **Title**: název stránky (při ukládání stránky se přebírá první řádek, při prvním ukládání je možné název stránky upravit klepnutím do tlačítka **Change** – viz kap. 1, název stránky můžeme později modifikovat příkazem **FILE, PROPERTIES**).
- **Size**: velikost souboru.
- **Type**: typ souboru (kromě *htm* vidíme v obr. 4-2 typ *folder* – složka neboli adresář a *js*, což je doplňující soubor ke stránce s dynamickým HTML).
- **Modified Date**: datum poslední modifikace souboru.
- **Modified By**: autor poslední modifikace (dle přihlášeného uživatele<sup>50</sup>).
- **Comments**: poznámky doplněné autorem ke stránce.

Vlastnosti  
souboru

Klepnutím pravým tlačítkem myši do názvu souboru (např. pro soubor *mezipodn.htm*) a zadáním volby **PROPERTIES** z místní nabídky zobrazíme dialogové okno základních vlastností souboru. V kartě **General** můžeme upravit název stránky (*Title*), v kartě **Summary** můžeme zadat poznámky (*Comments*). Pro stránku *mezipodn.htm* zadáme poznámku *DHTML* a pro soubor *outline.js*, který se automaticky vytvořil pro dynamickou stránku, doplníme poznámku *Doplňěk k DHTML*.

Tažením za hranice sloupců tabulky můžeme měnit šířky sloupců, poklepáním můžeme šířku stanovit optimálně. Klepnutím do názvu vlastnosti (např. *Title*) můžeme zobrazit

<sup>50</sup> I při lokálním provozu Windows je uživatel zpravidla identifikován jménem zadaným při instalaci Windows či jménem zadaným při přihlašování k Windows. Jméno přihlášeného uživatele, které bude využíváno v programu FrontPage, lze zjistit v předposledním řádku nabídky Windows, která se zobrazí po klepnutí do tlačítka **Start**. Identifikace uživatele nemusí souviset s diferenciací Windows pro různé uživatele příkazem **START, OVLÁDACÍ PANELY, UŽIVATELÉ**.



soubory seřazené vzestupně dle vybrané vlastnosti. Druhým klepnutím do stejného názvu vlastnosti můžeme řazení provést sestupně.

### 4.3 Navigation

Navigační  
zobrazení

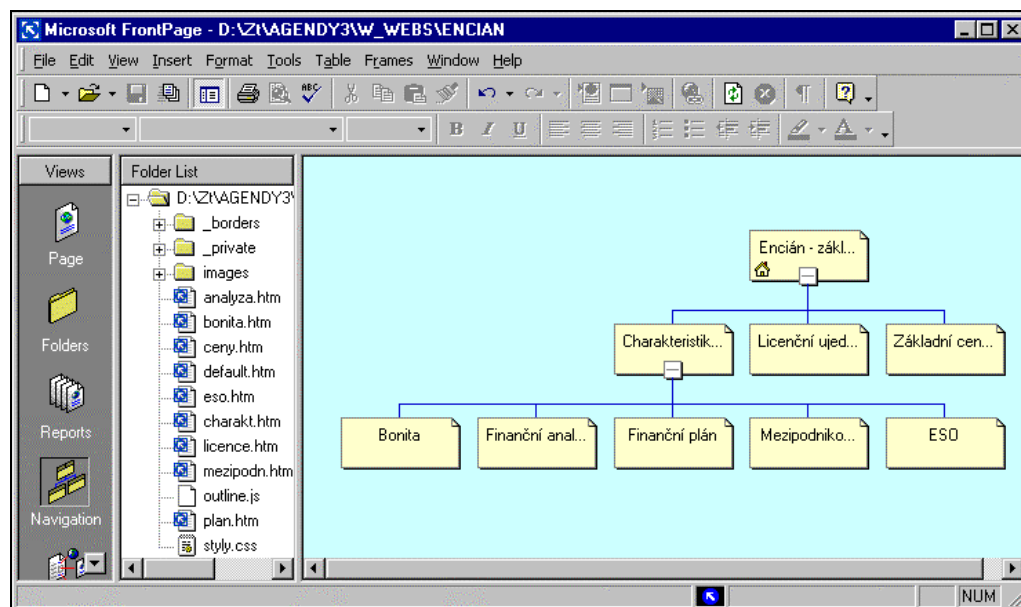


Navigační zobrazení umožňuje přehledně zobrazovat vztahy mezi stránkami. Navigační zobrazení je předpokladem využití navigačních lišt s odkazy na příbuzné stránky dle struktury definované v navigačním zobrazení (viz kap. 5.6).

Do navigačního zobrazení přejdeme příkazem VIEW, NAVIGATION. Výchozí stránku webu *info.htm* nejprve přejmenujeme na *default.htm*. V seznamu složek (*View Folders*) klepneme na soubor *info.htm* pravým tlačítkem myši a v místní nabídce zvolíme RENAME. Přímou v seznamu složek změníme název a odešleme klávesou **Enter**. Přejmenováním se stránka *default.htm* umístila do pracovní plochy navigačního zobrazení.

Tažením myši umístíme pod výchozí stránku *Encián* další stránku *charakt.htm*. Tažením myši dalších stránek upřesníme strukturu našeho webu (viz obr. 4-3).

OB. 4-3: NAVIGAČNÍ ZOBRAZENÍ



Pokud se při přípravě struktury zmýlíme, můžeme rámeček jednotlivé stránky tažením myši přesunout na jiné místo struktury. Každá stránka může být zastoupena ve struktuře nanejvýš jednou. Stránky jsou prvotně pojmenovány ve struktuře názvem stránky. Jejich pojmenování budeme dále nazývat navigační název na rozdíl od názvu stránky. Při pozdější úpravě názvu stránky (např. ve stránkovém režimu příkazem FILE, PROPERTIES či v zobrazení složek klepnutím do stránky pravým tlačítkem a volbou PROPERTIES v místní nabídce) se nemusí shodovat název stránky a navigační název.

Místní nabídka  
stránky

Klepnutím pravým tlačítkem myši do rámečku stránky vyvoláme místní nabídku, v níž si povšímneme některých příkazů:

- OPEN: Otevře stránku v stránkovém zobrazení. (Stejného výsledku dosáhneme klepnutím na rámeček stránky.)
- NEW PAGE: Vytvoří novou stránku nižší úrovně ve struktuře webu.
- RENAME: Umožní editaci navigačního názvu. (Editaci lze také aktivovat klepnutím do rámečku a po chvíli klepnutím do navigačního názvu.)
- DELETE: Zobrazí dialogové okno, v němž se rozhodneme, zda stránku odstraníme z navigace při zachování souboru stránky nebo odstraníme soubor stránky včetně umístění v navigaci. V případě, že pod stránku spadají ve struktuře webu další stránky, platí odstranění i pro podřazené stránky. (Stejného výsledku bez nutnosti vyvolat místní nabídku dosáhneme stisknutím klávesy **Delete**.)



Místní nabídka  
navigačního  
zobrazení

- VIEW SUBTREE ONLY: Zobrazí pouze část struktury webu. Jako vrchol se převezme stránka, na jejíž rámeček jsme klepnuli pravým tlačítkem myši. (Příkaz není funkční pro výchozí stránku webu.) Návrat do zobrazení plné struktury webu lze provést opětovným zadáním příkazu či klepnutím do zalomené šipky nad dočasným vrcholem zobrazené struktury.
- PROPERTIES: Zobrazíme dialogové okno základních vlastností souboru stránky obdobně jako v zobrazení složek (viz závěr kap. 4.2). V dialogovém okně můžeme mj. změnit název stránky a autorské poznámky ke stránce.

Klepneme-li pravým tlačítkem myši do pracovní plochy navigačního zobrazení mimo kterýkoliv rámeček stránky, vyvoláme jinou místní nabídku:

- ZOOM: Zvětšení či zmenšení navigačního zobrazení. Při zadání 150 % budou rámečky širší, uvidíme delší část názvů stránek. Při zadání hodnoty menší než 100 % uvidíme větší počet rámečků v složitějších strukturách webu s menší šířkou názvů stránek. Zadáme-li SIZE TO FIT, přizpůsobí se měřítko zobrazení velikosti pracovní plochy navigačního zobrazení tak, aby byla zobrazena celá struktura webu.
- ROTATE: Zobrazení struktury webu otočíme o 90° doleva. Otočení je vhodné pro weby s menším počtem úrovní a větším počtem stránek v jednotlivých úrovních.
- EXPAND ALL: Klepnutím do symbolu *minus* v rozvětvení stránek můžeme potlačit zobrazení rámečků navazujících stránek. Klepnutím do symbolu *plus* můžeme opět zobrazit rámečky navazujících stránek. Příkazem EXPAND ALL zobrazíme celou strukturu webu bez klepání do symbolu *plus* pro jednotlivé sbalené uzlové body.
- VIEW SUBTREE ONLY: Je-li označen rámeček některé stránky, působí na něj stejně jako stejnojmenný příkaz dílčí nabídky rámečku.
- NEW TOP PAGE: Vytvoří novou stránku na nejvyšší úrovni struktury webu.
- APPLY CHANGES: Uloží změny provedené v navigačním zobrazení. Změny se také automaticky ukládají při přechodu do jiného zobrazení. Struktura webu se ukládá do souboru *structure.cnf* ve skrytém adresáři *\_vti\_pvt*.<sup>51</sup>
- WEB SETTINGS: Zobrazí dialogové okno parametrů webu (podrobněji viz kap. 9.9).

Práci s navigačním zobrazením si usnadníme, když příkazem VIEW, TOOLBARS, NAVIGATION zobrazíme panel nástrojů obsahující tlačítka pro nejčastější příkazy navigačního zobrazení.

## 4.4 Hyperlinks

Zobrazení  
odkazů



Zobrazení odkazů (*Hyperlinks*) graficky znázorňuje odkazy mezi stránkami a dalšími soubory webu, případně také odkazy na jiné webové stránky a odkazy na soubory jiných programů Microsoft Office. Klepnutím na název souboru *default.htm* v seznamu složek zobrazíme odkazy tohoto souboru (viz obr. 4-4).

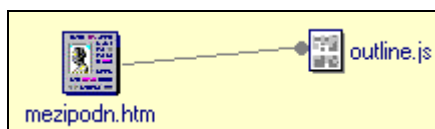
OBR. 4-4: ZOBRAZENÍ ODKAZŮ SOUBORU DEFAULT.HTM



V zobrazení odkazů vidíme, že stránka *default.htm* se odkazuje na stránku *style.css* (ve stránce *default.htm* jsme použili kaskádové styly definované v souboru *style.css*) a na stránku *default.htm* se odkazuje stránka *licence.htm* (stránka *licence.htm* využívá barevné řešení pozadí stránky *default.htm*). Obdobně můžeme zobrazit odkazy jiných stránek. Náš web je zatím relativně jednoduchý, proto pro některé stránky zatím neexistují žádné odkazy.

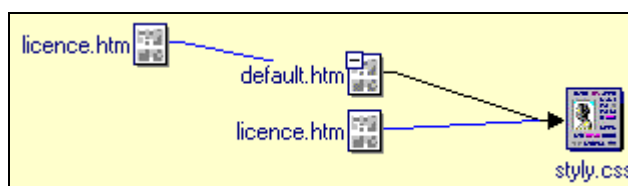
Šipky značí odkazy na objekty, které si uživatel prohlížeče může poklepáním zobrazit, a na stránky stylů. Ostatní odkazy (pomocný soubor dynamické stránky, pozadí čerpané z jiné stránky, obrázky vložené ve stránce) jsou znázorněny kolečkem (viz obr. 4-5).

<sup>51</sup> Jedná se o textový soubor se srozumitelnou strukturou. Název souboru je devítiznakový, při kopírování prostředky DOSu dochází ke zkomolení názvu. Se souborem nelze pracovat na síťových discích nepodporujících dlouhé názvy souborů.

OBR. 4-5: ZOBRAZENÍ ODKAZŮ SOUBORU MEZIPODN.HTM<sup>52</sup>

Jestliže zobrazíme odkazy na stránku, které obsahují další odkazy, zobrazí se v levém horním rohu dílčích odkazů symbol *plus*. Klepnutím do symbolu *plus* můžeme zobrazit další úroveň odkazů, klepnutím do symbolu *minus* můžeme zobrazení potlačit (viz obr. 4-6).

OBR. 4-6: ZOBRAZENÍ ODKAZŮ SOUBORU STYL.Y.CSS



Pokud je struktura odkazů složitá, můžeme se v zobrazení pohybovat prostřednictvím posuvníků nebo můžeme klepnout do volné oblasti pracovní plochy a přidržet tlačítko myši. Místo kurzoru se zobrazí symbol ruky, tažením se můžeme pohybovat v zobrazení.

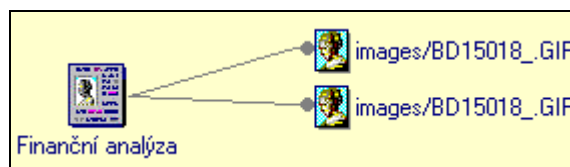
Soubor, pro nějž jsou zobrazeny odkazy, vybíráme klepnutím do jeho názvu v seznamu složek nebo klepnutím do jeho názvu v pracovní ploše pravým tlačítkem myši a výběrem příkazu MOVE TO CENTER z místní nabídky.

Místní nabídka  
zobrazení  
odkazů

Klepnutím pravým tlačítkem do volné oblasti pracovní plochy zobrazíme místní nabídku zobrazení odkazů:

- SHOW PAGE TITLES: Místo názvu souborů se zobrazí názvy stránek (viz obr. 4-7).
- HYPERLINKS TO PICTURES: Zobrazí se také odkazy na obrázky (viz obr. 4-7).

OBR. 4-7: ZOBRAZENÍ ODKAZŮ SOUBORU ANALYZA.HTM



- REPEATED HYPERLINKS: Zobrazení opakovaných odkazů, tj. vícenásobných odkazů na stejnou stránku. Při zaškrtnutí je zobrazen odkaz v patřičném počtu (viz obr. 4-7).
- HYPERLINKS INSIDE PAGES: Zobrazení odkazů ze stránky do stejné stránky.<sup>53</sup>

## 4.5 Reports

Zobrazení  
hlášení



Režim zobrazení hlášení nabízí několik druhů hlášení. Po příkazu VIEW, REPORTS, SITE SUMMARY se zobrazí statistika webu (viz obr. 4-8).

Význam jednotlivých řádků:

- *All files*: počet všech souborů aktuálního webu a jejich celková velikost (V našem případě 10 souborů stránek, 1 soubor stylů, 1 pomocný soubor k animacím, 2 soubory obrázků).
- *Pictures*: obrázky v aktuálním webu. (Jsou v adresáři *images*).
- *Unlinked files*: počet stránek, které nejsou odkazem napojeny na výchozí (domovskou) stránku webu. V našem webu je na výchozí stránku zatím odkazem napojen pouze soubor externích stylů *style.css*. Uživatel stránky tak z domovské stránky nemůže přejít klepnutím na dílčí stránky. Tento stav je nepřijatelný, budeme jej muset později řešit (viz kap. 5.6).

<sup>52</sup> V případě souboru *licence.htm* by se kolečko zobrazilo i pro odkaz na *default.htm*, neboť stránka *licence.htm* čerpá ze stránky *default.htm* pozadí.

<sup>53</sup> Odkaz na stejnou stránku se využívá při odkazu na jiné místo stejné stránky formou záložek (viz kap. 5.10).





OBR. 4-8: ZOBRAZENÍ HLÁŠENÍ - SITE SUMMARY

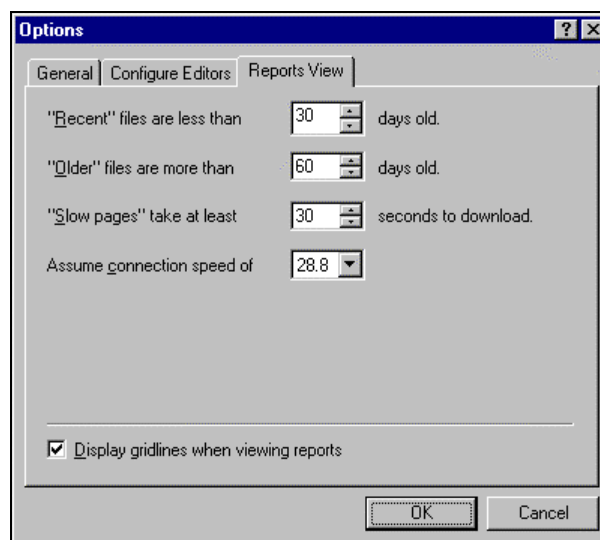
Site Summary			
Name	Count	Size	Description
All files	14	35KB	All files in the current Web
Pictures	2	19KB	Picture files in the current Web (GIF, JPG, BMP, etc.)
Unlinked files	12	33KB	Files in the current Web that cannot be reached by starting from your home page
Linked files	2	2KB	Files in the current Web that can be reached by starting from your home page
Slow pages	0	0KB	Pages in the current Web exceeding an estimated download time of 30 seconds at 28.8
Older files	1	16KB	Files in the current Web that have not been modified in over 60 days
Recently added files	12	16KB	Files in the current Web that have been created in the last 30 days
Hyperlinks	7		All hyperlinks in the current Web
Unverified hyperlin...	0		Hyperlinks pointing to unconfirmed target files
Broken hyperlinks	0		Hyperlinks pointing to unavailable target files
External hyperlinks	0		Hyperlinks pointing to files outside of the current Web
Internal hyperlinks	7		Hyperlinks pointing to other files within the current Web
Component errors	0		Files in the current Web with components reporting an error
Uncompleted tasks	0		Tasks in the current Web that are not yet marked completed
Unused themes	0		Themes in the current Web that are not applied to any file

Reporting

Site Summary

- *Linked Files*: počet stránek napojených na domovskou stránku. (V našem případě pouze domovská stránka *default.htm* a soubor externích stylů *style.css*).
- *Slow Pages*: pomalé stránky, tj. stránky, jejichž načtení do prohlížeče při stanovené rychlosti přenosu (např. 28.8 kb/s) je delší než stanovená doba (30 s). Rychlost přenosu bude pro různé uživatele – čtenáře stránek různá dle způsobu přenosu. Bude-li uživatel připojen k síti Internet modemem, bude rychlost záviset na typu modemu a kvalitě přenosu. Rychlost přenosu i mezní dobu, pro něž počet stránek počítáme, lze společně s dalšími parametry zobrazení hlášení změnit příkazem TOOLS, OPTIONS v kartě **Reports View** dialogového okna **Options** (viz obr. 4-9).

OBR. 4-9: DIALOGOVÉ OKNO OPTIONS



- *Older files*: počet starších souborů, tj. souborů, které byly modifikovány dříve než stanovený odstup od aktuálního data. Odstup lze měnit příkazem TOOLS, OPTIONS (viz obr. 4-9).
- *Recently added files*: počet naposledy přidávaných souborů, tj. souborů, které byly do webu přidány později než stanovený odstup od aktuálního data. Odstup lze měnit příkazem TOOLS, OPTIONS (viz obr. 4-9).
- *Hyperlinks*: počet odkazů ve webu. V našem případě se jedná pouze o odkazy jiné než uživatelský odkaz na další stránku: 3 odkazy na obrázky, 2 odkazy na soubor externích stylů, 1 odkaz na styly z jiných stránek, 1 odkaz na pomocný soubor animací.



– *Unverified hyperlinks*: počet nezkontrolovaných odkazů. Abychom vyzkoušeli kontrolu odkazů v našem webu, přidáme (ve stránkovém zobrazení) na stránku *licence.htm* za nadpis *Licenční ujednání* dva odkazy:

– Napíšeme slovo *Microsoft*, označíme je a kombinací kláves **Ctrl** **K** vložíme odkaz na adresu *http://www.microsoft.cz*.

– Na další řádek napíšeme slovo *Neznámý*, označíme jej a kombinací kláves **Ctrl** **K** vložíme odkaz na neexistující stránku *nic.htm* (bez úvodního *http://*).

Stránku uložíme a vrátíme se do zobrazení hlášení.

V panelu nástrojů *Reporting* klepneme na poslední tlačítko **Verify Hyperlinks**. Zobrazí se dialogové okno **Verify Hyperlinks** (obr. 4-10), v němž klepneme do tlačítka **Start**. V případě, že nejsme připojeni k Internetu, nemůže FrontPage zkontrolovat odkaz na *www.microsoft.cz* a započte jej do nezkontrolovaných odkazů.)

– *Broken hyperlinks*: počet přerušených odkazů. V našem případě jednička zastupuje odkaz na neexistující stránku *nic.htm*.

– *External hyperlinks*: počet externích odkazů. V našem případě jednička zastupuje odkaz na adresu *www.microsoft.cz*.

– *Internal hyperlinks*: počet odkazů v rámci našeho webu.

– *Component errors*: počet stránek s chybnými komponentami. (S komponentami se seznámíme v kap. 6.)

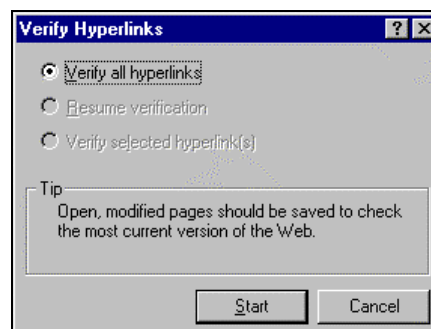
– *Uncompleted tasks*: počet nedokončených úkolů. (S úkoly se seznámíme v kap. 4.6.)

– *Unused themes*: počet témat nevyužitých ve webu. Pokud jsme dříve příkazem **FORMAT**, **THEMES** přiřadili webu či jednotlivým stránkám téma, které jsme později změnili či opustili, téma zůstává ve webu jako nevyužité.<sup>54</sup>

Soubory  
kategorie  
hlášení

Soubory vztahující se k výše uvedeným řádkům můžeme zobrazit příkazem **VIEW**, **REPORTS** a výběrem příslušné kategorie či výběrem kategorie z panelu nástrojů *Reporting*. Nejjednodušším způsobem zobrazení seznamu souborů je poklepat na název kategorie přímo v zobrazení hlášení.

OBR. 4-10: DIALOGOVÉ OKNO  
VERIFY HYPERLINKS



OBR. 4-11: SOUBORY V ZOBRAZENÍ HLÁŠENÍ

All Files							
Name	Title	In Folder	Size	T...	Modified Date	Modified By	Comments
analiza.htm	Finanční analýza		2KB	htm	21.5.2000 11:10	Tomáš Kubálek	
BD15018_GIF	images/BD15018_GIF	images	16KB	GIF	3.4.1998 20:28		
bonita.htm	Bonita		1KB	htm	21.5.2000 11:10	Tomáš Kubálek	
bottom.htm	Shared Bottom Border	_borders	1KB	htm	15.5.2000 20:38	Tomáš Kubálek	
ceny.htm	Základní ceny programů						
default.htm	Encián - základní informace						
eso.htm	ESQ						
charakt.htm	Charakteristika programů		1KB	htm	21.5.2000 11:10	Tomáš Kubálek	
Kacer.gif	images/Kacer.gif	images	3KB	gif	23.4.2000 8:17		

V obr. 4-11 je úvodní část seznamu všech souborů webu. Seznam můžeme řadit dle libovolného sloupce klepnutím na název sloupce, opětovným klepnutím se řazení provede sestupně. Tažením za hranice sloupců můžeme měnit jejich šířky, poklepáním na hranici sloupců přizpůsobíme šířku sloupce nejdelšímu textu ve sloupci.

Na řádky v seznamu kategorií hlášení, které nemají obdobu v příkazu **VIEW**, **REPORTS**, nemá smysl poklepat, nezobrazí se seznam souborů. Naopak v příkazu **VIEW**, **REPORTS** jsou některé další možnosti, např. *Recently Changed Files* (naposledy měněné soubory) či *Categories* (zobrazení kategorií stránek<sup>55</sup>).

<sup>54</sup> Témata můžeme odstranit smazáním skrytého adresáře *\_themes* či jeho části s vybraným tématem.

<sup>55</sup> Kategorie stránek slouží k jejich věcnému rozdělení dle obsahu (podrobněji viz kap. 6.10 a 8.14).



## 4.6 Tasks

*Vložení úkolu*

V zobrazení úkolů vidíme přehled úkolů, které jsme definovali pro jednotlivé stránky. Chceme např. přidat úkol ke stránce *licence.htm*. Stránku zobrazíme v stránkovém zobrazení a zadáme příkaz EDIT, TASK, ADD TASK. V dialogovém okně **New Task** vyplníme název úkolu a vysvětlující poznámku (viz obr. 4-12). Ponecháme střední úroveň důležitosti úkolu. Klepneme do tlačítka **OK**.

OBR. 4-12: DIALOGOVÉ OKNO NEW TASK

**New Task**

Task name: Nevhodné odkazy

Assigned to: Tomáš Kubálek

Associated with: licence.htm

Completed: No

Modified by: (Has not been modified)

Created by: Tomáš Kubálek on 27.5.2000 at 10:52:59

Priority:

- ☐ High
- ☒ Medium
- ☐ Low

Description:

Odstranit nevhodné ilustrativní odkazy.

OK Cancel

*Zobrazení úkolů*



Příkazem VIEW, TASKS přejdeme do zobrazení úkolů (viz obr. 4-12).

OBR. 4-13: ZOBRAZENÍ ÚKOLŮ

Tasks						
Status	Task	Assigned To	Priority	Associated With	Modified Date	Description
Not Started	Nevhodné odkazy	Tomáš Kubálek	Medium	Licenční ujednání	27.5.2000 10:52:59	Odstranit nevhodné ilustrativní odkazy.

V seznamu úkolů klepnutím označíme úkol. Příkazem EDIT, TASK, START (či výběrem volby START TASK z místní nabídky po klepnutí pravým tlačítkem myši) zobrazíme ve stránkovém zobrazení stránku, k níž byl úkol zadán. V zobrazení úkolů můžeme měnit obvyklým způsobem šířky sloupců, můžeme měnit řazení řádků dle vybraného sloupce.

Klepnutím pravým tlačítkem myši do úkolu zobrazíme místní nabídku:

- Příkazem EDIT TASK můžeme upravit nadpis a poznámku úkolu.
- Příkazem DELETE můžeme úkol odstranit.
- Příkazem MARK AS COMPLETED úkol označíme jako splněný.<sup>56</sup>

## Shrnutí

1. V stránkovém zobrazení upravujeme návrh stránky.
2. V zobrazení složek vidíme přehledně seznam souborů webu. Můžeme jej řadit dle různých uvedených vlastností souboru webu (název souboru, název stránky, velikost apod.).
3. Navigační zobrazení zobrazuje vztahy mezi stránkami.
4. Zobrazení odkazů graficky znázorňuje odkazy do a ze zvolené stránky. Lze zobrazit také odkazy na obrázky, vícenásobné odkazy, odkazy v rámci stejné stránky.
5. Zobrazení hlášení podává základní statistiku stránek dle různých kategorií. Poklepáním na kategorii zobrazíme příslušné stránky. FrontPage umožňuje kontrolovat funkčnost odkazů.
6. Ke stránkám je možné přiřadit *úkoly* formou textových poznámek a sledovat jejich plnění.

<sup>56</sup> Splněné úkoly nejsou standardně zobrazovány v seznamu úkolů. Klepnutím pravým tlačítkem do volné oblasti pracovní plochy seznamu úkolů můžeme zobrazit místní nabídku, v níž lze příkazem SHOW TASK HISTORY zobrazit i splněné úkoly.