



kap05

5. Vložit (Insert)

5.1 Break

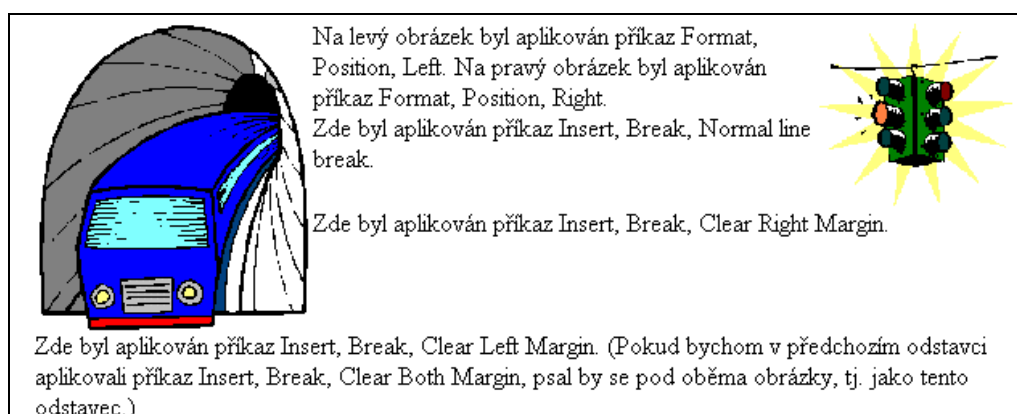
Nový řádek

V stránkovém zobrazení zobrazíme stránku *bonita.htm*. Chceme, aby odstavec *Výstupy jsou prezentovány...* začínal až pod obrázkem kačera, na nějž jsme dříve aplikovali příkaz **FORMAT, POSITION, RIGHT**. Kurzor umístíme na začátek odstavce *Výstupy jsou prezentovány...* a zadáme příkaz **INSERT, BREAK**. Zobrazí se dialogové okno s nabídkou čtyř možností ukončení řádku bez ukončení odstavce (tj. bez mezery za či před odstavcem):

- *Normal line break*: řádek ukončen, dále se píše vedle obtékaného obrázku.⁵⁷ Běžné ukončení řádku lze vložit kombinací kláves **Shift Enter**.
- *Clear left margin*: řádek ukončen, dále se píše až pod obrázkem, který byl vlevo (pokud existuje).
- *Clear right margin*: řádek ukončen, dále se píše až pod obrázkem, který byl vpravo (pokud existuje).
- *Clear both margins*: řádek ukončen, dále se píše až pod vyšším z pravého a levého obrázku. Vybereme *Clear right margin* a klepneme do tlačítka **OK**.⁵⁸

Další varianty ukončení obtékání objektu jsou uvedeny v obr. 5-1

OBR. 5-1: VARIANTY APLIKACE PŘÍKAZU **INSERT, BREAK**



5.2 Horizontal Line

Vodorovná čára

V stránkovém zobrazení zobrazíme libovolnou stránku, např. *default.htm*. Kurzor umístíme do spodního sdíleného okraje před text *Stránky jsou pravidelně aktualizovány*. Text chceme oddělit zřetelně od stránky čarou. Zadáme příkaz **INSERT, HORIZONTAL LINE**. Ještě odstraníme mezeru vznikající před odstavcem *Stránky jsou...* Zadáme příkaz **FORMAT, PARAGRAPH** a v sekci **Spacing** v poli *Before* zapíšeme nulu a klepneme do tlačítka **OK**.

5.3 Date and Time

Datum a čas

Zůstaňme ještě ve spodním sdíleném okraji. Označíme celý jeho text a nahradíme jej textem *Poslední aktualizace stránky:*. Za text chceme vložit datum aktualizace stránek. Zadáme příkaz **INSERT, DATE AND TIME**. V dialogovém okně **Date and Time Properties** vybereme kromě již vybraného formátu data formát vypisování času (viz obr. 5-2). Datum a čas jsme vložili do všech stránek webu. Pro každou stránku se však vypisuje datum její poslední aktualizace. Datum se správně zobrazuje až při prohlížení v prohlížeči.

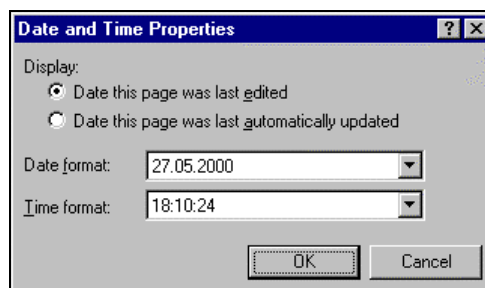
⁵⁷ Obtékaným objektem nemusí být obecně jen obrázek. Může to být např. tabulka.

⁵⁸ Vzhledem k tomu, že odstavec *Výstupy jsou prezentovány...* je v jiném stylu než předchozí odstavec, vložil se mezi odstavce bohužel volný řádek.

Po provedení změn v jakékoliv stránce dále v textu stránku vždy uložíme a můžeme zavřít její stránkové zobrazení příkazem **FILE, CLOSE** nebo kombinací **Ctrl F4** nebo klepnutím do uzavíracího tlačítka v pravém horním rohu stránky.



OBR. 5-2: DIALOGOVÉ OKNO DATE AND TIME PROPERTIES



Kdybychom v dialogovém okně **Date and Time Properties** vybrali volbu *Date this page was last automatically updated*, zobrazovalo by se datum modifikace stránky i automatickou změnou, např. při úpravě sdílených okrajů provedené v jiné stránce.

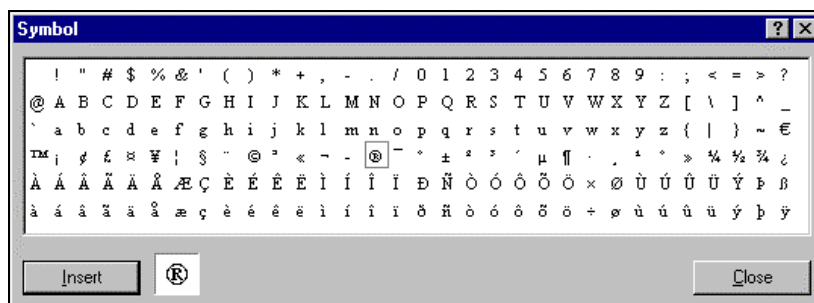
Dialogové okno **Date and Time Properties** můžeme pro dříve vložené datum a čas zobrazit poklepáním na vložené datum a čas. Můžeme tak upravit parametry vložení.

5.4 Symbol

Vložení
symbolu

V stránce *default.htm* chceme za slovo *Word* vložit symbol ®. Kurzor umístíme za slovo *Word* a zadáme příkaz INSERT, SYMBOL. Zobrazí se dialogové okno **Symbol** (viz obr. 5-3).

OBR. 5-3: DIALOGOVÉ OKNO SYMBOL



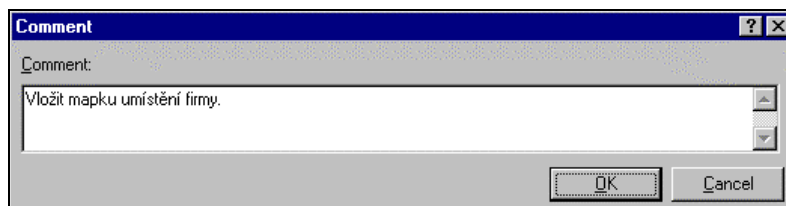
Klepnutím do vybraného symbolu se symbol zobrazí v spodním řádku okna. Klepnutím do tlačítka **Insert** symbol vložíme. Klepnutím do tlačítka **Close** ukončíme práci s dialogovým oknem. Obdobně vložíme za slovo *Windows* symbol ™.

5.5 Comment

Poznámka

Na konec odstavce *Firma Encián tvoří a prodává...* ve stránce *default.htm* chceme vložit upozornění pro sebe, abychom nezapomněli na výchozí stránku vložit obrázek s mapkou umístění naší firmy. Kurzor umístíme na konec odstavce před znak ukončení odstavce a zadáme příkaz INSERT, COMMENT. Zobrazí se dialogové okno **Comment** (viz obr. 5-4).

OBR. 5-4: DIALOGOVÉ OKNO COMMENT



Zapišeme text poznámky a ukončíme práci s oknem klepnutím do tlačítka **OK**. Poznámka je ve stránkovém zobrazení vypisována fialově. V kartě **Preview** ani v prohlížeči



není zobrazena.⁵⁹ Poklepáním na text poznámky můžeme poznámku upravovat. Klepnutím na poznámku a stisknutím klávesy **Delete** můžeme poznámku odstranit.

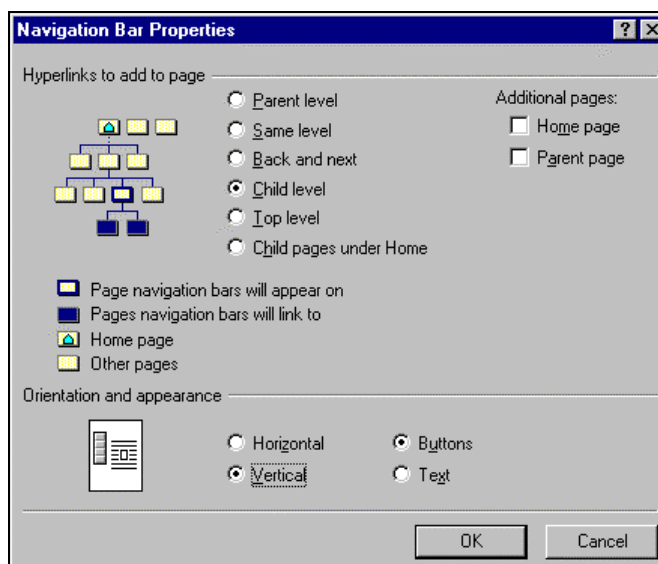
5.6 Navigation Bar

Navigační lišta

Zaměříme se nyní na provázání stránek webu odkazy. FrontPage značně podporuje navigaci mezi stránkami tzv. navigačními lištami. Navigační lišta přebírá informace o struktuře webu z navigačního zobrazení a sama sestavuje tlačítka či textové odkazy, které usnadňují pohyb mezi stránkami.

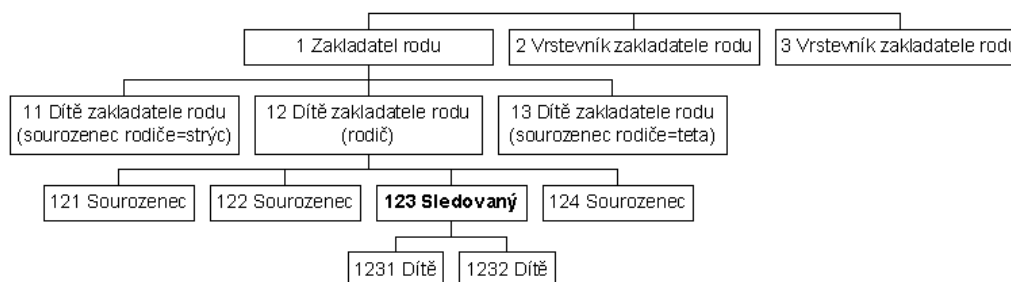
Na výchozí stránku webu *default.htm* umístíme odkazy na dílčí (dědické, dětské) stránky. Kurzor umístíme na konec stránky např. kombinací kláves **Ctrl** **End**⁶⁰. Odesláním vytvoříme nový odstavec, na nějž aplikujeme styl *Normal* (aby odstavec nebyl odsazen v prvním řádku), odstavec vycentrujeme (např. kombinací kláves **Ctrl** **E**). Zadáme příkaz INSERT, NAVIGATION BAR. Zobrazí se dialogové okno **Navigation Bar Properties** (viz obr. 5-5).

OBR. 5-5: DIALOGOVÉ OKNO NAVIGATION BAR PROPERTIES



V sekci **Hyperlinks to add to page** upřesňujeme stránky, na něž budou připraveny odkazy. V obecném schématu nalevo je stránka, k níž vytváříme odkazy, orámována. Stránky, na které budou připraveny odkazy, jsou vyplněny tmavou barvou. Domovská stránka obsahuje trojúhelník. Stránky budeme popisovat analogií s rodokmenem (viz obr. 5-6):

OBR. 5-6: ILUSTRATIVNÍ RODOKMEN



– *Parent level*: Rodič stránky a sourozenci rodiče, tj. tety a strýcové (11, 12, 13).

⁵⁹ Poznámku lze vyčistit z HTML kódu stránky. Není proto vhodné vkládat do poznámky text, který má být pro uživatele utajen.

⁶⁰ Kombinace **Ctrl** **End** vhodně umístí kurzor před spodní sdílený okraj.



- *Same level*: Sourozenci (121, 122, 124).
- *Back and next*: Věkově nejbližší sourozenci, tj. nejbližší mladší a nejbližší starší (122, 124).
- *Child level*: Děti (1231, 1232).
- *Top level*: Nejstarší generace – vrstevníci zakladatele rodu (2, 3).
- *Child pages under home*: Děti zakladatele rodu (11, 12, 13).

Ke každé variantě můžeme přidat:

- *Home page*: Zakladatel rodu (1).
- *Parent page*: Rodič (12, s výjimkou *Parent level*, kde je již obsažen).

V sekci **Orientation and appearance** upřesňujeme způsob zobrazování odkazů:

- orientaci: svisle či vodorovně,
- formu: tlačítka nebo text (tlačítka se projeví jen při využití tématu).

V našem případě chceme vypisovat děti svisle s tlačítka (viz obr. 5-5). Klepnutím do tlačítka **OK** ukončíme práci s dialogovým oknem **Navigation Bar Properties**. Do stránky se přidaly odkazy na podřízené stránky. Jako texty odkazů byly využity navigační názvy (viz kap. 4.3).

Navigace ve sdílených okrajích

Orientaci v celém webu chceme usnadnit odkazy v horních okrajích stránek. Zadáme příkaz **FORMAT, SHARED BORDERS**. V dialogovém okně **Shared Borders** (viz obr. 2–12) zaškrtneme navíc pole *Top* (pro všechny stránky) a klepneme do tlačítka **OK**. V horním sdíleném okraji zadáme příkaz **INSERT, NAVIGATION BAR**. V dialogovém okně **Navigation Bar Properties** vybereme sourozeneckou úroveň (*Same level*), zaškrtneme zakladatele rodu (*Home page*), zvolíme vodorovnou orientaci s tlačítka a klepneme do tlačítka **OK**.

Na stránce *default.htm* se navigační lišta v horním sdíleném okraji neuplatnila, neboť stránka nemá sourozence a neuvádí se odkaz na stejnou (výchozí) stránku. Ve všech ostatních stránkách zahrnutých do navigace se zobrazuje navigační lišta v horním sdíleném okraji.

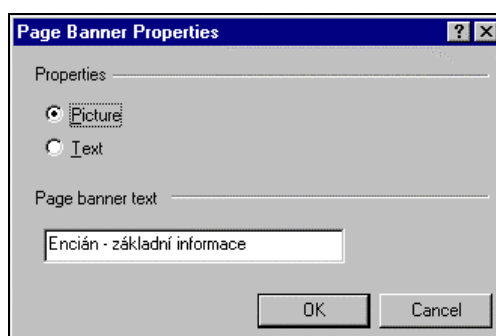
Analogicky jako pro stránku *default.htm* doplníme svislou navigační lištu do stránky *charakt.htm* pod nadpis *Charakteristika programů*. Navigační lišta obsahuje odkazy s tlačítka na děti, je vycentrována.

5.7 Page Banner

Rekapitulace názvu stránky

Navigační názvy umožňují automatické vložení názvu stránky do stránky. Ideálním umístěním názvu stránky je horní sdílený okraj. Na jakékoliv stránce, např. *default.htm*, odesláním za navigační lištou vložíme nový řádek a zadáme příkaz **INSERT, PAGE BANNER**. Zobrazí se dialogové okno **Page Banner Properties** (viz obr. 5-7).

OBR. 5-7: DIALOGOVÉ OKNO PAGE BANNER PROPERTIES



V horní části okna se rozhodujeme, zda název stránky vypíšeme jako obrázek (jako obrázek se zobrazí pouze při použití tématu) nebo text. V spodní části okna je rekapitulován navigační název. Případná úprava názvu se promítne do navigačního názvu. Klepneme do tlačítka **OK**. Pro vložený nadpis vybereme styl *Heading 1*. Stránku *default.htm* uložíme, aby se do horního sdíleného okraje všech stránek promítly změny.

V případě výchozí stránky *default.htm* chceme ponechat původní specifický formátovaný nadpis stránky. Příkazem **FORMAT, SHARED BORDERS** a zrušením zaškrtnutí pole *Top* pro aktuální stránku (*Current Page*) potlačíme vypisování horního sdíleného okraje.



Ve všech ostatních stránkách odstraníme bývalé (dříve ručně vložené) nadpisy. Zároveň také sjednotíme barevné řešení pozadí stránek. Pro každou stránku zadáme příkaz **FORMAT**, **BACKGROUND**. Zaškrtneme pole *Get background information from another page*. Klepneme do tlačítka **Browse** a vybereme vzorovou stránku *default.htm*.

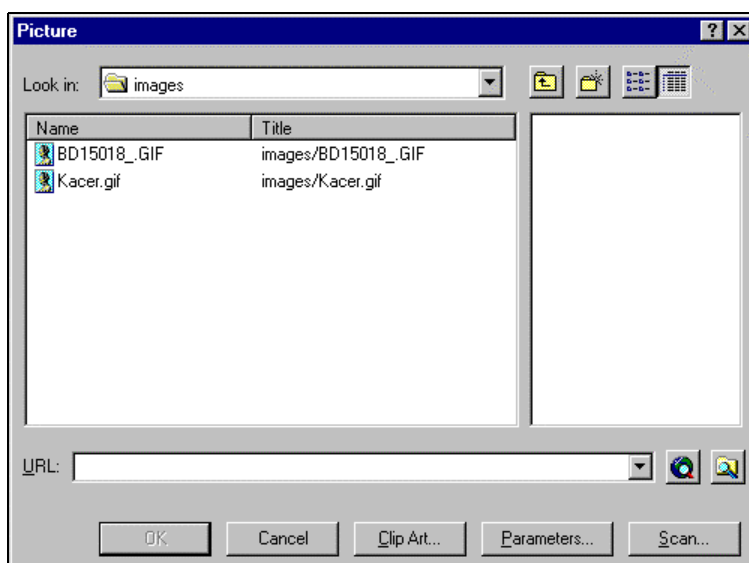
5.8 Picture⁶¹

Vložení
obrázku ze
souboru



Do výchozí stránky *default.htm* chceme přidat obrázek s mapkou okolí naší firmy.⁶² Kurzor umístíme na začátek odstavce *Firma Encián tvoří a prodává...* a zadáme příkaz **INSERT**, **PICTURE**, **FROM FILE** nebo klepneme do tlačítka **Insert Picture From File**. Zobrazí se dialogové okno **Picture** (viz obr. 5-8).

OBR. 5-8: DIALOGOVÉ OKNO PICTURE



FrontPage nabízí seznam obrázků našeho webu. V případě, že máme souběžně otevřeno více webů, můžeme výběrem z vyklápěcí nabídky pole *Look in* zobrazit obrázky jiného otevřeného webu⁶³. Pro každý obrázek je vypsán název souboru a název obrázku.⁶⁴ Klepnutím na řádek obrázku můžeme v pravé části okna zobrazit náhled obrázku.



Z vyklápěcí nabídky pole *URL* můžeme vybrat některý z naposledy vkládaných obrázků. Klepnutím do tlačítka se symbolem zeměkoule můžeme prostřednictvím prohlížeče vybrat adresu obrázku v Internetu. Po dohledání obrázku se klepnutím na záložku FrontPage v spodním řádku Windows vrátíme do FrontPage, kde bude v poli *URL* vyplněna adresa právě zobrazená v prohlížeči. Adresu můžeme také přímo zapsat do pole *URL*.

Klepnutím do tlačítka **Clip Art** můžeme vybírat obrázek z galerie klipartů stejně jako po příkazu **INSERT**, **PICTURE**, **CLIP ART**. Klepnutím do tlačítka **Scan** můžeme obrázek snímat ze zařízení připojeného rozhraním Twain, tj. ze skeneru nebo digitálního fotoaparátu.



V našem případě předpokládáme, že obrázek *mapa.jpg* je připraven na disku mimo web. Klepneme proto do tlačítka se symbolem složky, dohledáme obrázek. Klepnutím do tlačítka **OK** se obrázek vloží do stránky.

Zmenšený
obrázek



Obrázek je velmi velký. Chceme na stránku umístit jen jeho zmenšení. Nejdříve upřesníme, jaké zmenšení se bude do webu vkládat. Zadáme příkaz **TOOLS**, **PAGE OPTIONS** a v kartě **AutoThumbnail** nastavíme šířku (*Width*) na 150 bodů (pixels). Klepneme do obrázku a v panelu nástrojů *Pictures* klepneme do tlačítka **Auto Thumbnail** nebo stiskneme kombinaci

⁶¹ Příkaz **COMPONENT** je vysvětlen v kap. 6. Příkaz **FORM** je vyložen v kap. 11.7.

⁶² Zdrojem výšek map je např. <http://mapy.atlas.cz>. Ve výkladu předpokládáme, že již máme k dispozici obrázek ve formátu *jpg* s mapou okolí uložený pod názvem *mapa.jpg*.

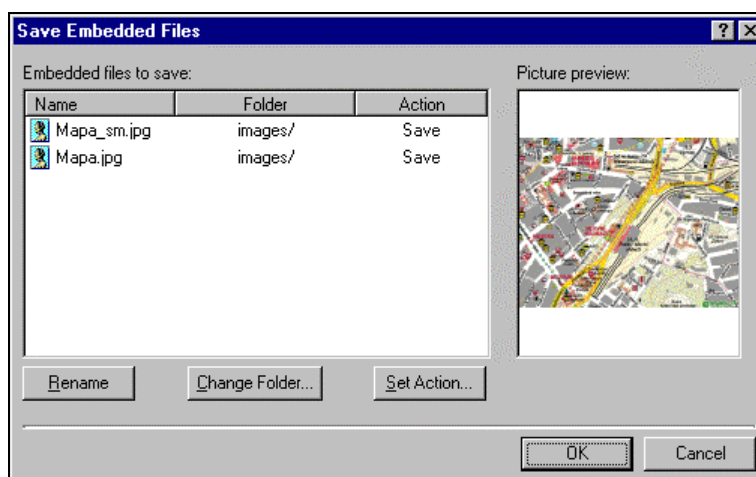
⁶³ Další existující web lze otevřít příkazem **FILE**, **OPEN WEB**.

⁶⁴ Název obrázku můžeme zadat ze seznamu složek klepnutím na název souboru obrázku a zadáním příkazu **FILE**, **PROPERTIES** v kartě **General**.



kláves **Ctrl** **I**. FrontPage vložil do stránky zmenšený obrázek. Zmenšený obrázek je modře orámován. Klepne-li uživatel v prohlížeči do obrázku, zobrazí se na samostatné stránce původní zvětšený obrázek. Stránku uložíme. Zobrazí se dialogové okno **Save Embedded Files** (viz obr. 5-9).

OBR. 5-9: DIALOGOVÉ OKNO SAVE EMBEDDED FILES



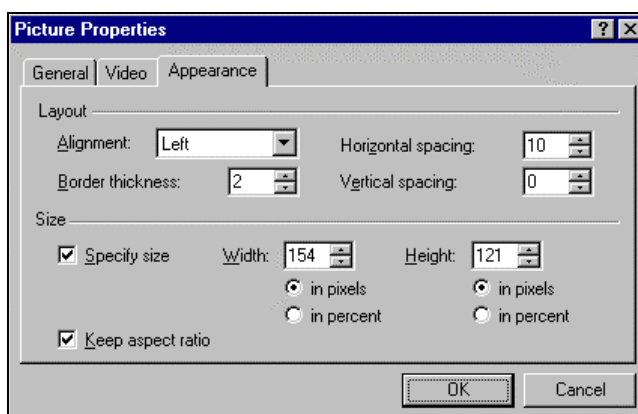
*Místo uložení
obrázků*

- FrontPage nás vede k uložení obrázku do našeho webu. Nabízí nám úpravy uložení:
- Tlačítkem **Change Folder** změním adresář uložení obou zprvu označených obrázků. V rámci webu je uložíme do adresáře *images*.
 - Klepneme na obrázek *mapa_small.jpg* a tlačítkem **Rename** změním jeho název na *mapa_sm.jpg*.
 - Tlačítkem **Set Action** bychom mohli potlačit zkopírování obrázku do našeho webu. Stránka by se potom odkazovala na původní místo uložení obrázku.
- Tlačítkem **OK** se zkopírují obrázky do našeho webu.

*Obtékání
obrázku*

Chceme, aby text obtékal zprava kolem zmenšené mapy. Obrázek je označen. Zadáme příkaz **FORMAT**, **POSITION** a vybereme *Left*. Text obtéká příliš těsně u obrázku. Chceme zvětšit odstup textu od obrázku. Obrázek je stále označen. Zadáme příkaz **FORMAT**, **PROPERTIES** nebo stiskneme kombinaci kláves **Alt** **Enter**. V dialogovém okně **Picture Properties** klepneme na záložku **Appearance** (viz obr. 5-10).

OBR. 5-10: DIALOGOVÉ OKNO PICTURE PROPERTIES – KARTA APPEARANCE



- V dialogovém okně můžeme zadat:
- *Alignment*: Umístění obrázku vzhledem k textu.
 - *Horizontal spacing*: Vodorovná vzdálenost textu od obrázku.
 - *Vertical spacing*: Svislá vzdálenost textu od obrázku.
 - *Border thickness*: Šířka ohraničení obrázku.

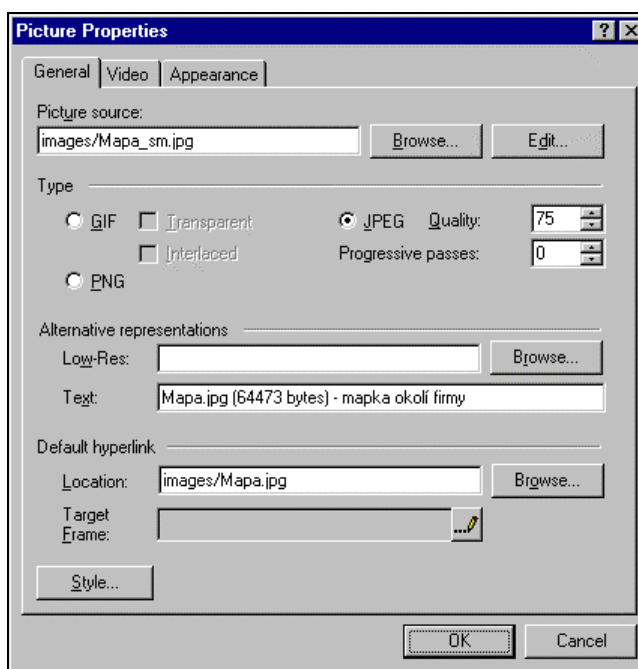


- *Specify size*: Úprava velikosti obrázku v bodech či procentech okna prohlížeče.
- *Keep aspect ratio*: Dodržení poměru šířky a výšky obrázku. Změníme-li šířku, úměrně se změní výška či naopak.

V našem případě zadáme vodorovnou vzdálenost textu od obrázku 10.

Karta **General** nabízí další parametry obrázku (viz obr. 5-11).

OBR. 5-11: DIALOGOVÉ OKNO PICTURE PROPERTIES – KARTA GENERAL



V poli *Picture source* je zrekapitulován zdroj obrázku, klepnutím do tlačítka **Browse** lze vyhledat jiný zdrojový soubor. Tlačítkem **Edit** můžeme upravit obrázek vhodným programem pro zpracování obrázků.⁶⁵

Grafické
formáty

V sekci **Type** můžeme upřesnit parametry obrázku odlišné pro různé typy souborů. FrontPage (obdobně jako prohlížeče) podporuje tři typy grafických formátů. Všechny jsou komprimované:

- **GIF** (Graphics Interchange Format)
Formát GIF umí pracovat pouze s 256 barvami. Je vhodný pro ilustrace s velkými plochami stejné barvy. Formát GIF umožňuje některé efekty:
 - Jednu z barev lze zprůhlednit. Pod obrázkem je potom vidět pozadí.
 - Obrázek ve formátu GIF lze prokládat, v prohlížeči se rychle objeví méně kvalitní verze obrázku, postupně se zobrazují stále dokonalejší verze obrázku.
 - Do jednoho souboru GIF lze uložit více obrázků, které prohlížeč v pravidelných intervalech obměňuje, a vytvořit tak jednoduché animace.
- **JPEG** (Joint Photographic Expert Group)
Formát JPEG umožňuje práci s více než 256 barvami, užívá se k prezentaci fotografií. Formát JPEG nabízí volitelnou úroveň vnitřní komprimace. Se zvětšujícím se kompresním poměrem se nezobrazují detaily obrázku, zmenšuje se jeho velikost.
- **PNG** (Portable Network Graphics)
Formát PNG je bezztrátovou kompresí podobný formátu GIF. Umožňuje ukládat obrázky s více než 256 barvami, výsledné soubory jsou dokonce menší při použití formátu GIF. Formát PNG je nejmladší, dosud se příliš nepoužívá.

V případě obrázku ve formátu **GIF**:

- Můžeme potlačit použití průhledné barvy (její nastavení si ukážeme v dalším výkladu) zrušením zaškrtnutí pole *Transparent*.

⁶⁵ Editor musí být uveden v seznamu asociací přípon souborů pro FrontPage. Seznam lze doplnit či modifikovat příkazem TOOLS, OPTIONS v kartě **Configure Editors**.



– Můžeme obrázek zobrazovat postupně v souvislosti s jeho průběžným načítáním zaškrtnutím pole *Interlaced*.

V případě formátu *JPEG* můžeme upřesnit míru komprese (*Quality*). Čím menší číslo zadáme, tím menší velikost bude mít obrázek, tím horší bude však kvality. Výchozí hodnota je nastavena na 75.

Ostatní grafické formáty (bmp, tiff, wmf, pxc a další) převádí FrontPage při ukládání do webu do formátu *GIF* (obsahuje-li obrázek nanejvýš 256 barev) nebo do *JPEG*.

Alternativní
zobrazení

Načítání obrázků do prohlížeče může být časově náročné. Před načtením obrázku je proto možné načíst jednodušší menší obrázek (*Low-Res*) nebo zobrazit prázdný rámeček obrázku s textem z pole *Text*. Po vložení obrázku se do pole *Text* vloží název souboru obrázku a jeho velikost. V našem případě sem dopíšeme navíc text – *mapa okolí firmy*.

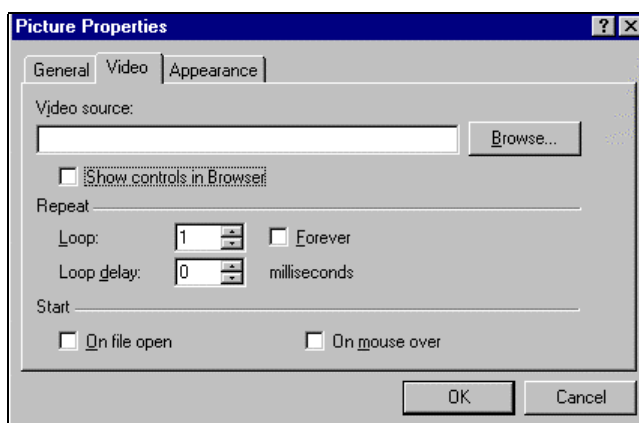
Odkaz
z obrázku

V spodní části okna je zrekapitulován odkaz, který se zobrazí při klepnutí na obrázek v prohlížeči. Odkaz můžeme tlačítkem **Browse** modifikovat. Pracujeme-li s rámy, můžeme upřesnit, ve kterém rámu se cíl odkazu zobrazí (podrobně viz kap. 7).

Video

Pro úplnost dodejme, že do stránky lze vložit i video sekvenci příkazem INSERT, PICTURE, VIDEO. Potom je možné upravovat parametry video sekvence v kartě **Video** (viz obr. 5-12).

OBR. 5-12: DIALOGOVÉ OKNO PICTURE PROPERTIES – KARTA VIDEO



V poli *Video source* je uveden zdrojový soubor videa. V případě zaškrtnutí pole *Show controls in Browser*, se v prohlížeči k videu připojí řídicí řádek, v němž uživatel může nastavit místo, od něhož chce video prohlížet.

V sekci **Repeat** upřesňujeme opakování videa:

- *Loop*: Počet opakování videa. Zaškrtnutím pole *Forever* se video opakuje donekonečna.
- *Loop delay*: Prodléva mezi jednotlivými opakováními video sekvence.

Video sekvence se může spouštět při načtení stránky (*On file open*) nebo při ukázání myši na zástupný obrázek video sekvence – první snímek sekvence (*On mouse over*).

Na závěr stránky *default.htm* doplníme stručný text a k němu obrázek. Kombinací kláves **Ctrl** **End** umístíme kurzor na konec stránky před spodní sdílený okraj. Odesláním připravíme nový odstavec. Kombinací kláves **Ctrl** **E** potlačíme jeho vycentrování. Zapišeme text *Na přípravě programů se podílí Fakulta podnikohospodářská Vysoké školy ekonomické v Praze*. Nalevo od textu vložíme logo fakulty o šířce 140 bodů připravené v souboru *fhp140.gif*. Kurzor umístíme na začátek odstavce. Zadáme příkaz INSERT, PICTURE, FROM FILE a vybereme soubor *fhp140.gif* připravený na disku zatím mimo web. Příkazem FORMAT, POSITION a výběrem *Left* necháme text obtékat zprava obrázek.

Panel nástrojů
Pictures



Popišme nyní význam tlačítek v panelu nástrojů *Pictures*, který se zobrazuje, je-li označen některý obrázek:

- **Insert Picture From File**: Zobrazí dialogové okno **Picture** (viz obr. 5-8) a vloží jiný vybraný obrázek místo označeného obrázku.
- **Text**: Vloží do obrázku text. Takto vložíme text *mapka okolí firmy* do prvního obrázku. Obrázek se automaticky převede do formátu *GIF*, který je nutný pro vložení textu. Text je



možné v rámci obrázku posunovat (tažením myši), editovat (klepnutím do textu) či odstranit (klávesou **Delete**).

- **Auto Thumbnail**: Vytvoří se zmenšený obrázek, který bude odkazovat na původní obrázek (viz dřívější výklad). Takto lze vytvořit zmenšený obrázek jen pro obrázky větší než nastavená velikost po zmenšení (příkazem **TOOLS, PAGE OPTIONS** v kartě **Auto Thumbnail**).
- **Position Absolutely**: Funguje jako přepínač. Při „zatlačení“ umístí obrázek absolutně na stránce (viz kap. 2.5).
- **Bring Forward**: Překrývají-li se obrázky (při absolutním umístění), umístí obrázek nad ostatní obrázky.
- **Send Backward**: Překrývají-li se obrázky (při absolutním umístění), umístí obrázek pod ostatní obrázky.
- **Rotate Left**: Otočení obrázku o 90 stupňů doleva.
- **Rotate Right**: Otočení obrázku o 90 stupňů doprava.
- **Flip Horizontal**: Překlopení vodorovně.
- **Flip Vertical**: Překlopení svisle.
- **More Contrast**: Více kontrastu.
- **Less Contrast**: Méně kontrastu.
- **More Brightness**: Více jasů.
- **Less Brightness**: Méně jasů.
- **Crop**: Oříznutí. Po prvním klepnutí se v označeném obrázku vyznačí vnitřní obdélník. Tažením za některý z jeho úchytů ve středu hran či v rozích můžeme velikost obdélníku změnit. Dalším klepnutím do tlačítka **Crop** se ořízne zobrazený výsek obrázku.
- **Set Transparent Color**: Zobrazí ukazovátka, kterým můžeme klepnutím do libovolného bodu obrázku změnit barvu bodu na průhlednou. Všechny ostatní body stejné barvy budou také průhledné, tj. bude místo nich zobrazeno pozadí. V našem případě klepneme do libovolného bílého bodu loga. Černé logo je tak zobrazeno na (žlutém) pozadí stránky.
- **Black and White**: Klepnutím do tlačítka se obrázek změní na černobílý. Opětovným klepnutím bude opět barevný.
- **Wash Out**: Klepnutím do tlačítka se vytvoří „vodová“ verze obrázku s nízkým kontrastem.
- **Bevel**: Vytvoří trojrozměrný efekt okraje obrázku. Vhodné pro obrázky znázorňující tlačítka.
- **Resample**: Pokud jsme změnil velikost nějakého obrázku, je ve webu uchovávan v původní velikosti, pouze se zobrazuje zmenšený. Doba načítání stránky se však nezmění. Klepnutím do tlačítka **Resample** se vytvoří nové provedení obrázku. V našem případě změníme velikost loga příkazem **FORMAT, PROPERTIES** v kartě **Appearance** na šířku (*Width*) 70. Potom klepneme do tlačítka **Resample**. Při ukládání stránky jsme vyzváni k uložení obrázku. Obrázek přejmenujeme (tlačítkem **Rename**) na *fph070.gif*.

Obrázkové mapy



Další skupina tlačítek je připravena pro obrázkové mapy. Obrázkové mapy jsou obrázky, v nichž jejich libovolná část se může odkazovat na stanovenou adresu. V našem případě chceme, aby se klepnutím na nápis *VŠE* v logu přešlo na internetovou stránku VŠE, při klepnutí do nápisu *Fakulta podnikohospodářská* se má přejít na internetovou stránku fakulty. Klepneme do tlačítka **Circular Hotspot**. Tažením myši ze středu loga nakreslíme kruh pouze kolem nápisu *VŠE*. Až pustíme tlačítko myši, zobrazí se dialogové okno vkládání odkazu (viz kap. 5.11). Vyplníme odkaz na stránku školy <http://www.vse.cz>. Opět klepneme do tlačítka **Circular Hotspot** a tažením myši ze středu loga nakreslíme vnější co největší kruh. Po puštění tlačítka myši zadáme odkaz na stránku fakulty <http://nb.vse.cz/fak3/win>. Tažením za úchyty můžeme měnit velikost tvarů. Mezi tvary se můžeme pohybovat klávesami **Tab** a **Shift Tab**. Pokud se tvary překrývají, má přednost odkaz na dříve uvedený tvar.

Do obrázku můžeme vymezovat oblasti odkazu i na obdélník nebo polygon. Polygon vymezujeme libovolným počtem bodů. Postupným klepáním určujeme vrcholové body. Poklepáním ukončíme kreslení polygonu.

Je-li oblastí více, bývá těžké rozeznat je. Potom je vhodné klepnutím do tlačítka **Highlight Hotspots** barevně oblasti pracovně zvýraznit. Barevné zvýraznění se projevuje jen v návrhu stránky, neukládá se do obrázku, uživatel jej neuvidí. Označenou oblast lze odstranit klávesou **Delete**.


Poslední tlačítko v panelu nástrojů *Pictures* nazvané **Restore** umožňuje před uložením stránky (a tím i obrázku) vrátit dříve nastavené parametry obrázku (otočení, překlopení,



Galerie
klipartů

Obrázek
z webu

Vložení
textového
souboru

 licence.txt

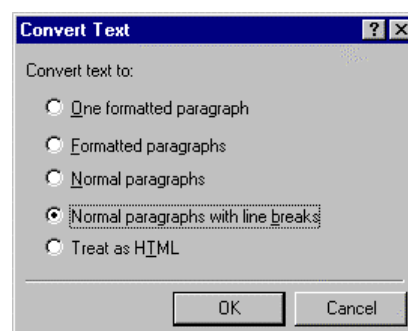
kontrast, jas a další) do původních hodnot dle poslední uložené verze obrázku. Po uložení stránky už návrat není možný.

Obrázek je možné příkazem INSERT, PICTURE, CLIP ART vložit z galerie klipartů. Standardně nainstalovaná galerie klipartů obsahuje jen několik obrázků. Galerie klipartů plně instalovaná (z druhého instalačního CD MS Office 2000) obsahuje stovky obrázků tříděných do kategorií.⁶⁶ Desítky tisíc klipartů obsahuje internetová stránka Microsoftu, která se načte do prohlížeče klepnutím do tlačítka **Klipy online**. Pokud je obrázek součástí webu, lze jej do stránky přetáhnout myší ze seznamu složek.

5.9 File

Do stránky je možné vkládat soubor či část souboru jiného formátu. Licenční ujednání máme připravené v textovém souboru *licence.txt*. Otevřeme ve stránkovém zobrazení stránku *licence.htm*. Smažeme odkazy *Microsoft* a *Neznámý* (z kap. 4.5), kurzor umístíme na konec stránky za větu *mezi Enciánem ... produktu*. Zadáme příkaz INSERT, FILE. V dialogovém okně **Select File** vybereme v poli *Soubory typu* variantu *Text files*. Najdeme adresář, v němž je soubor *licence.txt* umístěn a poklepáme na název souboru. Zobrazí se dialogové okno **Convert Text** (viz obr. 5-13).

OBR. 5-13: OKNO CONVERT TEXT



OBR. 5-14: SOUBOR LICENCE.TXT

Uživatel se zavazuje provozovat programový produkt pouze na jednom počítači. K programu je možné chovat se jako ke knize: Produkt může používat libovolný počet osob, je možné jej libovolně přenášet z jednoho počítače na druhý za předpokladu, že je vyloučeno, aby produkt byl současně použit na dvou místech zároveň. V počítačových sítích lze instalovat program pouze v adresářích přístupných jen jednomu uživateli. V případě možnosti provozu programu na více stanicích může uživatel využít multilicence. Uživatel má právo pořídit si kopii programového produktu, potřebuje-li ji pro archivní účely. Je zakázáno převádět uživatelská práva na jiný subjekt, půjčovat či pronajímat produkt. Odesláním vyplněné registrační karty na adresu výrobce vzniká nárok uživateli na roční záruku na provoz programového vybavení v souladu s uživatelskou dokumentací a případný nákup vyšší verze produktu za sníženou cenu. Na školách je povoleno využívání produktu v neomezeném počtu instalací, avšak výlučně k výukovým či výzkumným účelům. V případě multilicence je počet instalací v organizaci neomezen. Výrobce upozorňuje uživatele, že programový produkt je individuálně identifikovatelný sériovým číslem. Odpovědnosti za vady se výrobce může zbavit bezplatným zasláním opravené verze uživateli. Výrobce neručí za žádné škody vzniklé nesprávným provozováním programového produktu v rozporu s uživatelskou dokumentací. V případě jakékoliv škody vzniklé uživateli nebo třetí osobě přímo nebo nepřímo na základě používání programového produktu je případná odpovědnost výrobce za tuto škodu výslovně podmíněna jeho zaviněním a případná výše náhrad škody v žádném případě nepřesáhne smluvní pokutu ve výši ceny programového produktu.

Nabízí se tři možnosti konverze:

- Formátovaná konverze: Ze zdroje bude převzato formátování. V případě textových souborů by každý odstavec byl na zvláštním řádku.
 - Normální konverze: Ze zdroje bude převzat pouze text bez ukončení odstavců (*Normal paragraphs*) nebo s nahrazením konců odstavců konci řádků (*Normal paragraphs with line breaks*).
 - HTML konverze: Zdroj bude považován za HTML kód.
- V našem případě vybereme možnost *Normal paragraphs with line break*. Jednotlivé body licenčního ujednání jsou ukončeny koncem řádku. Body licenčního ujednání chceme vypisovat formou číslovaného seznamu. Jednotlivé body musí být připraveny v samostatných odstavcích. Máme dvě možnosti, jak dosáhnout rozdělení bodů do samostatných odstavců:
- Každou značku konce řádku smažeme a nahradíme odesláním.
 - Klepneme na záložku **HTML** a zadáme příkaz EDIT, REPLACE (najdi a nahraď). Do pole *Find What* zadáme HTML značku konce řádku `
`, do pole *Replace With* zadáme HTML

⁶⁶ Práce s galerií klipartů je vyložena ve skriptech Kubálek, T.: *Manažerská informatika. Prezentací program Microsoft PowerPoint verze 2000 CZ. VŠE, Praha 2000. ISBN 80-245-0035-3* (kap. 2.9, str. 21 – 22).



Import
z Wordu a
Excelu

značku konce a začátku odstavce `</p><p>` a klepneme do tlačítka **Replace All**. Klepnutím do tlačítka **Cancel** ukončíme práci s dialogovým oknem **Replace**. Klepneme na záložku **Normal**. Jednotlivé body již tvoří samostatné odstavce.

Nyní označíme všechny body licenčního ujednání a aplikujeme styl *Numbered List*.

Do stránek můžeme načítat také data z MS Wordu, MS Excelu a dalších programů. Můžeme načíst:

- celý dokument Wordu nebo sešit Excelu (tabulky listů se zapisují za sebou) příkazem INSERT, FILE nebo přetažením souboru z průzkumníka přímo do návrhu stránky,
- část dokumentu jeho označením v programu, uložením do schránky a vložením ze schránky.

FrontPage se snaží maximálně dodržet formátování z původního programu, což bohužel vede k dlouhému a špatně srozumitelnému kódu HTML. Je vhodnější data přenášet prostřednictvím schránky a do FrontPage je vložit příkazem EDIT, PASTE SPECIAL, který přenáší text bez formátu a zobrazí proto dialogové okno **Convert Text** (viz obr. 5-13), v němž budeme většinou volit *Normal Paragraphs with Line Break*. Vložená data potom zformátujeme nejlépe pomocí kaskádových stylů.

 cený.xls

Za zmínku stojí způsob kopírování grafu z MS Excelu. Z tabulky cen vytvoříme sešit *cený.xls*, v němž za tabulku vložíme na stejný list graf. V Excelu klepnutím označíme graf, kombinací kláves **Ctrl** **C** jej zkopírujeme a vložíme kombinací **Ctrl** **V** do stránky *cený.htm* za tabulku cen. (Předtím ukončíme obtékání tabulky textem příkazem INSERT, BREAK, *Clear Left Margin*.) Při ukládání stránky *cený.htm* upravíme název obrázku na *cený.gif* a umístíme jej do adresáře *images*.

5.10 Bookmark

Záložka

Záložka (bookmark) je pojmenováním místa na stránce tak, abychom se později na toto místo mohli odkazovat. Ve stránce *licence.htm* připravíme tři záložky.

Poklepáním označíme slovo *Enciánem* na začátku stránky, zadáme příkaz INSERT, BOOKMARK. Zobrazí se okno **Bookmark** (viz obr. 5-15, kde je ilustrováno vložení již druhé záložky). Nabízený text v poli *Bookmark name* – název záložky opravíme na *Encián* a klepneme do tlačítka **OK**.

Obdobně označíme pátý odstavec ujednání a vložíme záložku *školy*. Dále umístíme kurzor před slovo *multilicence* v šestém bodu ujednání a vložíme záložku *multilicence*.



Části textu označené záložkami jsou podrženy v návrhu stránky přerušovanou čarou, která se však čtenáři stránky nebude zobrazovat. Záložka vložená bez předchozího označení textu je zastoupena malým praporkem.

Pohyb pomocí
záložek

Záložky můžeme v návrhu stránky použít k pohybu na stránce. Kdekoliv v textu stránky zadáme příkaz INSERT, BOOKMARK. Klepneme do cílové záložky a potom do tlačítka **Goto**. Tlačítkem **Cancel** ukončíme práci s dialogovým oknem. V návrhu stránky je označena část pojmenovaná záložkou nebo se alespoň kurzor přesunul na místo umístění záložky.

Modifikace
záložek

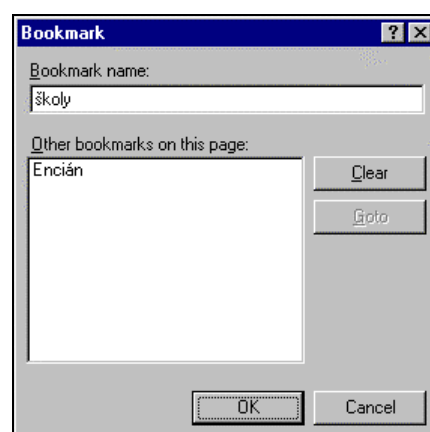
Záložky můžeme modifikovat. Klepneme pravým tlačítkem myši na libovolné místo přerušované podržené textu záložky (či do praporku záložky) a z místní nabídky vybereme příkaz BOOKMARK PROPERTIES nebo stiskneme kombinaci kláves **Alt** **Enter**. V dialogovém okně **Bookmark** můžeme změnit název záložky nebo záložku tlačítkem **Clear** smazat (bez odstranění textu, který záložka zastupovala).

5.11 Hyperlink

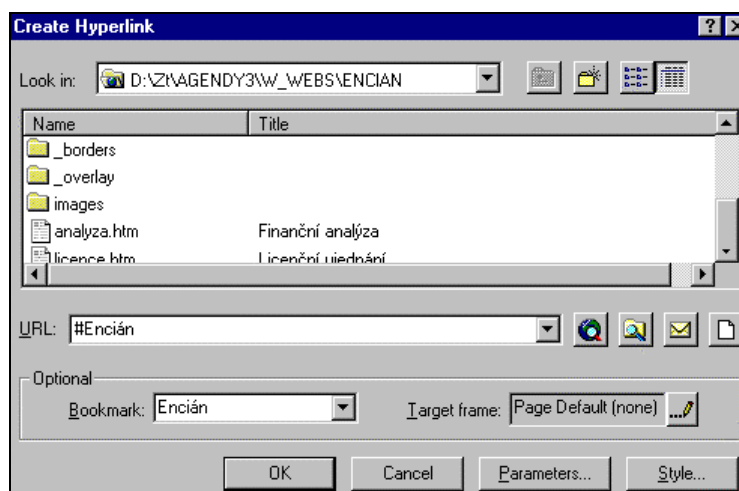
Odkaz


Záložku *Encián* použijeme přímo ve stránce *licence.htm*. V sedmém bodě ujednání poklepeme na slovo *Výrobce* a zadáme příkaz INSERT, HYPERLINK nebo stiskneme kombinaci kláves **Ctrl** **K**. Zobrazí se dialogové okno **Create Hyperlink**, v němž v poli *URL* vybíráme stránku, na níž se odkazujeme, a v poli *Bookmark* můžeme upřesnit její záložku (viz obr. 5-16).

OBR. 5-15: OKNO BOOKMARK



OBR. 5-16: DIALOGOVÉ OKNO HYPERLINK



Záložka je v adrese oddělena od stránky mřížkami. Záložky lze volit vyklápěcím menu pro stránky, které jsou součástí webu. Tlačítkem se symbolem zeměkoule můžeme zobrazit prohlížeč za účelem výběru cíle. Tlačítkem s lupou prohlédáváme lokální disky. Tlačítkem s obálkou můžeme zadat odkaz ve formě poštovní adresy. Tlačítkem s prázdným listem můžeme vytvořit novou stránku webu, na niž se budeme odkazovat.

Modifikace odkazu

Odkaz lze později modifikovat např. stisknutím kombinace kláves **Ctrl** **K** v rámci odkazu. Smažeme-li obsah pole *URL*, odstraníme odkaz. Text odkazu můžeme přímo ve stránce upravovat, v případě, že jej kopírujeme, kopíruje se také odkaz.

V našem webu pro ilustraci vložíme ještě na stránce *ceny.htm* odkaz pro slovo *Školy* v záhlaví tabulky na záložku *školy* ze stránky *licence.htm*. Dále vložíme odkazy pro jednotlivé názvy programů v tabulce na příslušné stránky. Pomocí obrázkových map připravíme odkazy z grafu na jednotlivé programy.

Relativní a absolutní odkazy

Odkazy mohou směřovat i na soubory MS Office, např. na soubory MS Wordu a MS Excelu. Odkazy v rámci webu jsou vyjádřeny pouze názvem souboru, popř. upřesněním adresáře. Jedná se o tzv. relativní odkazy vhodné pro lokální přípravu webu a pozdější umístění na Internet. Absolutní odkazy do Internetu začínají označením *http://* při odkazu na stránky v HTML kódu, popř. *file://* při odkazu na ostatní soubory, např. MS Wordu či MS Excelu.

Sledování odkazu

Klepnutím na odkaz se ve stránkovém zobrazení na rozdíl od prohlížeče odkaz nerealizuje. Přejechání na odkazovanou stránku je možný klepnutím do odkazu současně s držením klávesy **Ctrl**.

Shrnutí

1. Příkazem **BREAK** v rámci nabídky **INSERT** můžeme ukončit obtékání obrázku textem.
2. Do stránky můžeme vložit *vodorovné čáry*, *datum a čas aktualizace*.
3. *Poznámky* vložené do stránky budou zobrazeny pouze v zobrazení stránky, čtenář stránky je v prohlížeči neuvidí.
4. *Navigační lišty* přebírají informace o struktuře webu z navigačního zobrazení a automaticky vkládají odkazy na související stránky. Obdobně lze vložit do stránky její *název*.
5. *Obrázky* lze do stránek přidávat ze souboru nebo z galerie klipartů. Obrázky lze automatizovaně zmenšovat, text může obtékat kolem obrázků. FrontPage podporuje tři základní formáty obrázků *GIF*, *JPEG* a *PNG*, další formáty sám převádí do svých formátů.
6. FrontPage umožňuje využití *obrázkových map*, v nichž části obrázku mohou být citlivé, mohou obsahovat odkazy na jiné stránky.
7. Do stránky je možné *vkldat* textové soubory a soubory Wordu či Excelu nebo jejich části.
8. Části stránky můžeme pojmenovat *záložkou*.
9. Ze stránky se můžeme *odkazovat* na část stejné stránky, na jinou stránku webu či Internetu nebo dokonce na jiný typ souboru, např. souboru Wordu či Excelu.