



kap06

6. Komponenty (Component)


6.1 Office Spreadsheet

V navigačním zobrazení klepneme pravým tlačítkem do domovské stránky *Encián – základní informace* a z místní nabídky zadáme NEW PAGE. Pod domovskou stránkou se připravila nová stránka *New Page 1*. Klepneme do jejího názvu a upravíme jej na *Výpočet ceny dodávky*. Poklepáním na rámeček otevřeme stránku ve stránkovém zobrazení. V seznamu složek klepneme pravým tlačítkem myši do názvu souboru *výpočet_ceny_dodávky.htm*, z místní nabídky zadáme příkaz RENAME a opravíme název souboru na *dodávka.htm*.

Tabulka Office

Chceme uživateli umožnit výpočet ceny dodávky software po zadání počtu objednaných kusů programů. FrontPage nabízí komponentu tabulkového programu, aniž musí mít čtenář stránky instalován tabulkový program. Čtenář však musí mít k dispozici tzv. *Microsoft Office Web Component controls*, které jsou součástí vyšších verzí MS Internet Exploreru. Zadáme příkaz INSERT, COMPONENT, OFFICE SPREADSHEET. Do stránky se vloží prázdná tabulka (viz obr. 6-1, kde jsou již vyplněna data a zformátována).

OBR. 6-1: TABULKA PRO VÝPOČET CENY DODÁVKY

Výpočet ceny dodávky						
<div></div>						
	A	B	C	D	E	F
1		Cena za jednotku		Kusů		Cena celkem
2	Program	Podniky	Školy		Podniky	Školy
3	Bonita	3800	950	1	3800	950
4	Finanční analýza	4000	1000	1	4000	1000
5	Mezipodnikové srovnávání	4000	1000	1	4000	1000
6	Finanční plán	1500	375	1	1500	375
7	ESO	1500	375	1	1500	375
8	Celkem				14800	3700

Tabulku vyplňujeme a formátujeme:

- Do buněk tabulky v rozsahu A1:B8 a C1:F2 vložíme dle obr. 6-1 zatím neformátované texty a čísla.
- Poklepáním na hranici sloupců A a B v záhlaví upravíme šířku sloupce A dle nejširšího obsahu.
- Do buňky C3 vložíme vzorec $=B3/4$ (cena pro školy je čtvrtinová). Při zápisu vzorce můžeme využít vytyčování.
- Buňku C3 kombinací **Ctrl** **C** zkopírujeme do schránky. Označíme tažením myši rozsah C4:C7 a vložíme do něj obsah schránky kombinací **Ctrl** **V**. Díky relativnímu adresování se do označeného rozsahu nakopírovaly správně modifikované vzorce. Můžeme se o tom přesvědčit, když klepneme do některé cílové buňky a stiskneme klávesu **F2** nebo na buňku poklepáme.
- Do buňky D3 zapíšeme jedničku. Zkopírujeme ji do rozsahu D4:D7.
- Do buňky E3 zapíšeme vzorec $B3*\$D3$. (Na rozdíl od Excelu nemůžeme ke vložení dolaru použít klávesu **F4**. Dolarovou značku musíme zapsat sami.) Buňku E3 zkopírujeme do rozsahu E3:F7.
- Klepnutím do tlačítka **Panel vlastností** zobrazíme *Panel vlastností* (viz obr. 6-2) V panelu můžeme zobrazovat či nezobrazovat jednotlivé sekce klepnutím do dvojité šipek na konci řádku.

OBR. 6-2: VLASTNOSTI TABULKY

Panel vlastností tabulky

Obecné

Formát

Formát textu: **B** *I* U A

Písmo:

Velikost: 10

Formát buněk:

Šířka sloupce: 64

Výška řádku: 17

Vodorovné zarovnání: Obecné

Svislé zarovnání: Dolů

Formát čísla: Obecné číslo

Zobrazit či skrýt

Panel nástrojů:

Mřížka:

Záhlaví:

Záhlaví sloupců:

Záhlaví řádků:

Výpočty

Najít

Importovat data

Zámek

Záhlaví

Upřesnit

**B**

– Označíme rozsah A2:A8 a v sekci **Formát** klepneme do tlačítka **Tučné** (nebo stiskneme kombinaci **Ctrl** **B**). Obdobně zadáme formátování tučným písmem pro rozsah B1:F2.

– Poklepáním na hranici sloupců *A* a *B* v záhlaví opět upravíme šířku sloupce *A* dle nejširšího obsahu, který se rozšířil po tučném formátování názvů programů.

Σ

– Označíme rozsah E8:F8 a klepneme do tlačítka **AutoSum**. Do označených buněk se vložil součet číselných buněk nad označenými buňkami, např. do buňky E8: SUMA(E3:E7).



– Dále označíme rozsah D3:D7. V sekci **Formát** klepneme do tlačítka **Ohraničení** a ve vyklopeném schématu klepneme postupně do všech okrajů. Tím jsme označené buňky ohraničili černou čarou o šířce 1 bod.



– Označíme buňky B1:C1 a klepneme do tlačítka **Sloučit buňky** v sekci **Formát**. V poli *Vodorovné zarovnání* vybereme *Na střed*. Obdobně sloučíme a vycentrujeme buňky E1:F1.

– Pro označené buňky D3:D7 v sekci **Zámek** zrušíme zaškrtnutí pole *Zamknout buňky*. Zámek pro celou tabulku s výjimkou buněk se zrušeným zaškrtnutím pole *Zamknout buňky* aktivujeme zaškrtnutím pole *Povolit zámek*.

– V sekci **Záhlaví** (viz obr. 6-3) zapíšeme do pole *Nadpis* text *Výpočet ceny dodávky*. V poli *Pozadí* vybereme oranžovou barvu. V poli *Velikost* zadáme 12.

– V sekci **Zobrazit či skrýt** klepnutím do tlačítka **Panel nástrojů** potlačíme zobrazení panelu nástrojů. Obdobně potlačíme zobrazení záhlaví sloupců a záhlaví řádků.

– V sekci **Upřesnit** zadáme do polí *Vodorovný posuvník* a *Svislý posuvník* hodnotu *Nepravda*.

– Tažením za úchyt v pravém dolním rohu zmenšíme velikost tabulky na minimálně nutnou pro zobrazení všech využitých řádků a sloupců.

Klepneme do záložky **Preview** a prohlédneme tabulku z pohledu čtenáře. Můžeme měnit pouze ohraničené počty kusů. Změny se promítají do vypočtených cen dodávky.

OBR. 6-3: VLASTNOSTI TABULKY

6.2 Office Chart⁶⁷

Graf Office

Příkazem **FORMAT**, **BACKGROUND** zadáme stránce *dodavka.htm* pozadí dle stránky *default.htm*. Za tabulku chceme vložit grafické vyjádření údajů z tabulky. V tabulce nejdříve označíme rozsah dat pro graf A2:F7 (všechny řádky s výjimkou prvního a posledního)⁶⁸. Za tabulkou odešleme a zadáme příkaz **INSERT**, **COMPONENT**, **OFFICE CHART**. Přípravu grafu nám usnadňuje *Průvodce grafem sady Microsoft Office*:

– V prvním dialogovém okně vybíráme typ grafu. Ponecháme nabídnutý první podtyp sloupcového grafu. Klepneme do tlačítka **Další**.

– V druhém okně odsouhlasíme klepnutím do tlačítka **Další** nabízený zdroj dat – dříve vytvořenou tabulku.

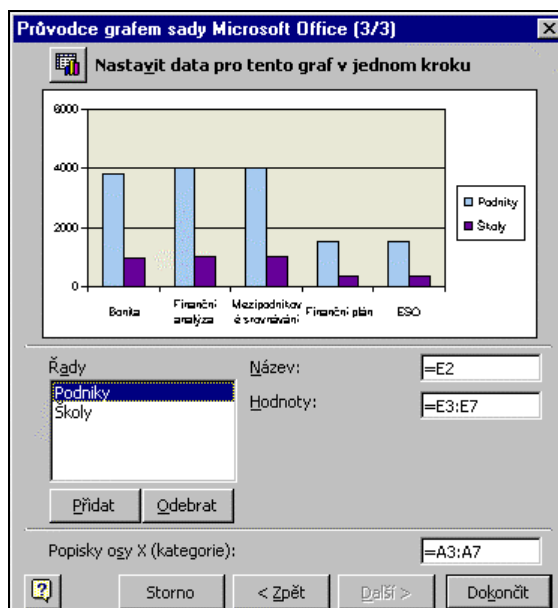
– V třetím okně odstraníme tlačítkem **Odebrat** první tři řady grafu (viz obr. 6-4) a klepneme do tlačítka **Dokončit**.

Za tabulku se vložil graf, do něhož se promítají data z tabulky. Při změně dat v tabulce se graf překreslí. Tažením za úchyt uprostřed spodního okraje zmenšíme výšku grafu tak, aby graf byl přibližně stejně vysoký jako tabulka.

⁶⁷ Příkaz **OFFICE PIVOTTABLE** umožňuje analyzovat data ze zadaného datového zdroje formou kontingenční tabulky.

⁶⁸ V tabulce bohužel není možné označit nesouvislý rozsah. V dalším postupu odstraníme z grafu sloupce *B* – *D*.

OBR. 6-4: TŘETÍ DIALOGOVÉ OKNO PRŮVODCE GRAFEM



Klepnutím na jednotlivé objekty grafu (datové řady, osu x či y, mřížku atd.) v návrhu grafu zobrazíme *Panel vlastností grafu* se sekcemi specifickými pro jednotlivé objekty grafu. Můžeme tak upravovat formátování grafu. V našem případě úpravy neprovedeme.

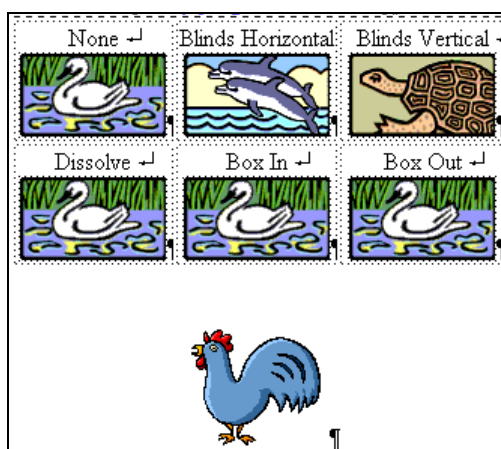
6.3 Banner Ad Manager

*Reklamní
proužky*

Abychom upoutali pozornost čtenáře stránky, chceme někdy na stránce střídat více obrázků. Nejdříve připravíme novou stránku. V navigačním zobrazení klepneme pravým tlačítkem do domovské stránky *Encián – základní informace* a z místní nabídky zadáme NEW PAGE. Pod domovskou stránkou se připravila nová stránka *New Page 1*. Klepneme do jejího názvu a upravíme jej na *Reklamní proužky, animace, zvuk*. Poklepáním na rámeček stránky otevřeme stránku ve stránkovém zobrazení. V seznamu složek klepneme pravým tlačítkem myši do názvu souboru *New_Page_1.htm*, z místní nabídky zadáme příkaz RENAME a opravíme název souboru na *reklama.htm*.

Příkazem TABLE, INSERT vložíme do nové stránky tabulku o dvou řádcích a třech sloupcích bez okrajů. Do tabulky zapíšeme texty dle obr. 6-5.

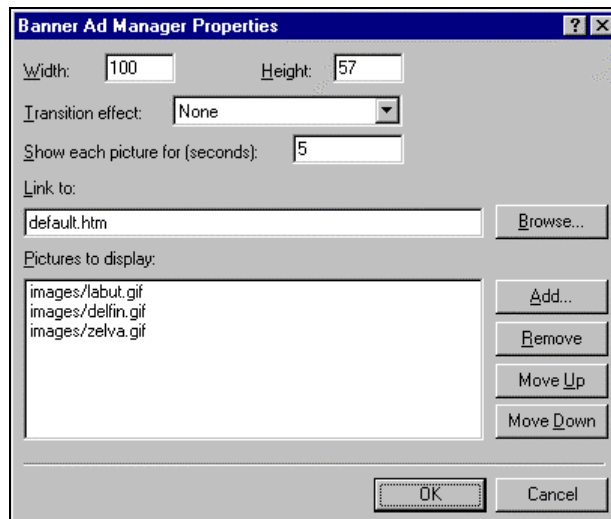
OBR. 6-5: OBRÁZKY NA STRÁNCE REKLAMA.HTM



Předpokládáme, že máme k dispozici tři obrázky *labut.gif*, *delfin.gif* a *zelva.gif* (jsou v galerii klipartů v kategorii *Zvířata*).

Za textem *None* v levé horní buňce tabulky kombinací **Shift** **Enter** přejdeme na nový řádek a zadáme příkaz INSERT, COMPONENT, BANNER AD MANAGER. Zobrazí se dialogové okno **Banner Ad Manager Properties** (viz obr. 6-6).

OBR. 6-6: DIALOGOVÉ OKNO BANNER AD MANAGER PROPERTIES



V dialogovém okně upřesňujeme parametry:

- *Width* a *Height*: Šířka a výška oblasti WWW stránky, do níž budou promítány obrázky. V našem případě ji omezíme dle velikosti obrázku *labut.gif* na 100 x 57.
- *Transition effect*: Přechodový efekt mezi jednotlivými obrázky. Jednotlivé hodnoty budeme testovat v tabulce, v níž se obrázky v buňkách budou lišit pouze přechodovým efektem.
- *Show each picture for*: Doba, po kterou bude každý obrázek z dále uvedeného seznamu zobrazen. V našem případě zadáme 5 s.
- *Link to*: Klepne-li čtenář do (jakéhokoliv zobrazeného) obrázku, přejde prohlížeč na vybranou stránku, např. v našem případě na domovskou stránku webu.
- *Pictures to display*: Seznam obrázků, které jsou postupně zobrazovány. Po zobrazení posledního se opět zobrazí první. Seznam je upřesňován tlačítky:
 - **Add**: Přidání dalšího obrázku na konec seznamu.
 - **Remove**: Odstranění vybraného obrázku ze seznamu.
 - **Move Up**: Posun vybraného obrázku na předchozí pořadí v seznamu.
 - **Move Down**: Posun vybraného obrázku na následující pořadí v seznamu.

Obrázky přidáme v pořadí dle obr. 6-6. Ukončíme práci s dialogovým oknem a uložíme stránku. Při ukládání stránky se obrázky zkopírují do našeho webu do adresáře *images*. Vzniklý reklamní proužek klepnutím označíme a zkopírujeme do schránky kombinací kláves **Ctrl** **C**. Ze schránky vložíme kombinací **Ctrl** **V** obrázek do jednotlivých buněk tabulky. Poklepáním na jednotlivé proužky vyvoláme dialogové okno parametrů proužku a změníme dle tabulky přechodový efekt. Obsah buněk tabulky vycentrujeme. Celou tabulku vycentrujeme rovněž v rámci stránky.

Příkazem **FORMAT**, **BACKGROUND** zadáme stránce *reklama.htm* pozadí dle stránky *default.htm*. Stránku uložíme a prohlédneme si její fungování v kartě **Preview**.⁶⁹ Na stejné stránce připravíme jiný způsob změny obrázků na stránce. Ve formátu *gif* je možné vložit obrázek, který v sobě obsahuje několik obrázků, způsob a časovou délku přechodu mezi nimi. Pod tabulku vložíme obrázek *kohout.gif* (z galerie klipartů z kategorie *Zvířata* z karty **Animace**) a vycentrujeme jej. Po uložení stránky se animovaný obrázek stane součástí našeho webu. Proužky na rozdíl od animovaného obrázku sestavujeme z dílčích obrázků sami. Bohužel nemůžeme pro jednotlivé obrázky zadávat specifickou dobu zobrazení ani specifický odkaz. Doba i odkaz jsou společné pro všechny obrázky proužku.

⁶⁹ Zobrazování proužků v kartě **Preview** může trvat delší chvíli. Zpočátku se místo obrázků zobrazí v proužcích šedá výplň.



Počítadlo
návštěv

6.4 Hit Counter

Nutným předpokladem užití komponenty počítadla návštěvníků je webový server s instalací rozšíření FrontPage. Komponenta totiž volá externí program.

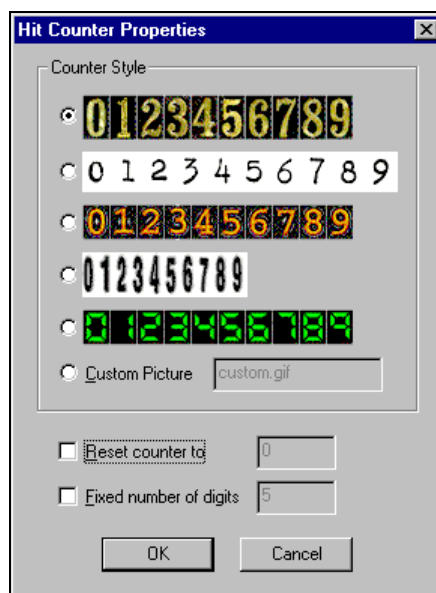
Počítadlo je dobré umístit na domovskou stránku webu, kterou většina návštěvníků zahajuje prohlížení našeho webu. Bohužel každá návštěva domovské stránky je započítávána.

Po zadání příkazu INSERT, COMPONENT, HIT COUNTER se zobrazí dialogové okno (viz obr. 6-8), v němž vybereme grafické řešení počítadla, popř.:

- počítadlo nastavíme na výchozí hodnotu (*Reset counter to*),
- zadáme počet zobrazovaných číslic (*Fixed number of digits*), který je standardně nastaven na pět.

Počítadlo počítající skutečně jen nové návštěvníky včetně těch, kteří prohlízejí přímo dílčí stránku webu, vyžaduje relativně vysoké další znalosti. V našem případě počítadlo nevyužijeme.

OBR. 6-7: DIALOGOVÉ OKNO
HIT COUNTER PROPERTIES



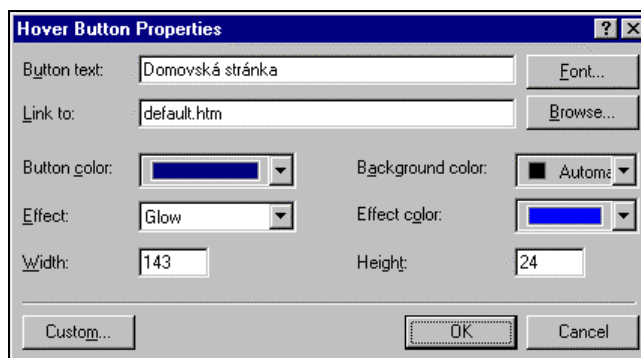
6.5 Hover Button

Odkazové
tlačítko

Na stránku můžeme umístit tlačítko zastupující odkaz. Komponenta *Hover Button* dodává tlačítku proměnlivý vzhled dle polohy ukazovátky myši. Jestliže ukazovátko myši umístíme při prohlížení stránky na tlačítko, tlačítko změní vzhled jedním z vybraných efektů.

Na konci stránky *reklama.htm* připravíme nový řádek a zadáme příklad INSERT, COMPONENT, HOVER BUTTON. Zobrazí se dialogové okno **Hover Button Properties** (viz obr. 6-8).

OBR. 6-8: DIALOGOVÉ OKNO HOVER BUTTON PROPERTIES



Význam jednotlivých parametrů:

- *Button text*: Text, který bude uveden na tlačítku. Tlačítkem **Font** lze upřesnit font textu na tlačítku (mj. barvu a velikost písma).
- *Link to*: Odkaz, na nějž přejde čtenář po klepnutí do připraveného tlačítka.
- *Button color*: Barva tlačítka.
- *Effect*: Efekt, který se zobrazí, umístí-li čtenář ukazovátko myši na tlačítko.
- *Effect Color*: Barva efektu.
- *Width, Height*: Šířka a výška tlačítka, které lze také nastavit po vložení tlačítka přímo na stránce tažením za jeho úchyty.

V našem případě vložíme tlačítko s žlutým tučným textem *Domovská stránka* o velikosti 14 bodů. Odkážeme se na domovskou stránku. Využijeme efekt *Glow* (žár, je-li umístěno



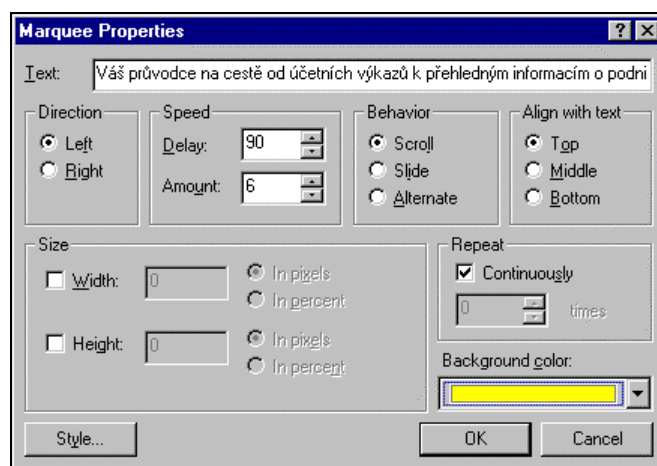
ukazovátko myši na tlačítku, změni se v střední části tlačítka barva na světle modrou). Po vložení tlačítka klepnutím do tlačítka **OK** zvětšíme tažením za úchyt šířku tlačítka. Tlačítko je funkční (v kartě **Preview**) až po uložení stránky.

6.6 Marquee

Pohyblivý text

Chceme-li přitáhnout pozornost uživatele, můžeme na stránce využít pohyblivý text. Můžeme vložit nový text nebo převést na pohyblivý část stávajícího textu. V stránce *default.htm* označíme text *Váš průvodce ... o podniku*. Zadáme příkaz INSERT, COMPONENT, MARQUEE. Zobrazí se dialogové okno **Marquee Properties** (viz obr. 6-9).

OBR. 6-9: DIALOGOVÉ OKNO MARQUEE PROPERTIES



Význam parametrů:

- *Direction*: směr pohybu textu.
- *Speed*: rychlost pohybu (*Delay*: zpoždění mezi posuny textu v milisekundách – čím větší, tím pomalejší pohyb, *Amount*: krok posunu v bodech – čím větší, tím vyšší rychlost⁷⁰).
- *Behavior*: způsob zobrazení textu:
 - *Scroll*: Jakmile text zmizí, opět se ze stejné strany začne zobrazovat.
 - *Slide*: Text se posune ke kraji, kde zůstane bez dalšího pohybu zobrazen.
 - *Alternate*: Text se přesunuje z jednoho kraje k druhému.
- *Align with text*: zarovnání k okolnímu obtékajícímu textu.
- *Size*: výška a šířka oblasti pohyblivého textu, pokud nezabírá celou šíři okna v jednom řádku (výšku i šířku lze zadat absolutně či podílem na příslušném rozměru okna prohlížeče, výšku i šířku lze v zobrazení stránky měnit tažením za úchyty pohyblivého textu).
- *Repeat*: počet opakování pohybu textu.
- *Background color*: barva pozadí textu.

V našem případě změníme pouze barvu pozadí textu na žlutou.

6.7 Include Page⁷¹

Vložený soubor

Na stránky související s cenami chceme umístit upozornění na slevu v průběhu veletrhu Invex. Po skončení chceme zaměnit text dalším upozorněním či jej odstranit. Text bychom mohli prostřednictvím schránky zkopírovat do několika stránek. Jeho změna by však byla těžkopádná, mohli bychom při ní zapomenout na některou stránku. Obdobný případ už jsme řešili sdílenými okraji (viz kap. 2.10). Avšak sdílené okraje mají jednotný text pro celý web.

Nejprve připravíme stránku *slevy.htm* s upozorněním na slevu. Na stránku zapíšeme vycentrovaný text *V době veletrhu Invex je poskytována sleva 30 % na všechny programy*.

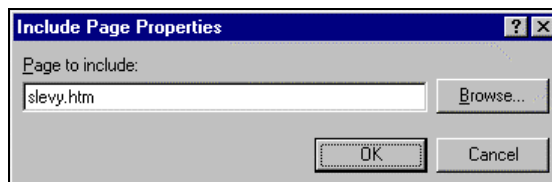
⁷⁰ Zdáni pohybu se vytváří posouváním textu o míru *Amount*. Po každém posunutí se čeká po dobu *Delay*.

⁷¹ Příkaz CONFIRMATION FIELD souvisí s formuláři (viz kap. 11.7). Nebude vysvětlen.



Na konci stránky *default.htm* ukončíme příkazem INSERT, BREAK, *Clear left margin* obtékání obrázku s logem školy a zadáme příkaz INSERT, COMPONENT, INCLUDE PAGE.

OBR. 6-10: DIALOGOVÉ OKNO INCLUDE PAGE PROPERTIES



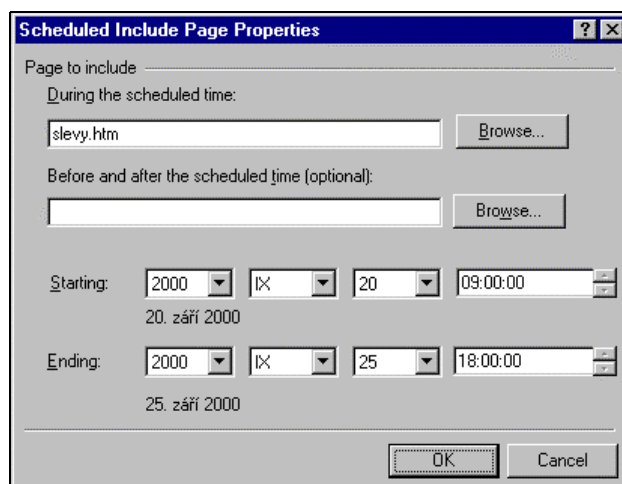
V dialogovém okně INCLUDE PAGE PROPERTIES klepneme do tlačítka **Browse** a vyhledáme v našem webu stránku *slevy.htm*. Klepnutím do tlačítka **OK** ukončíme práci s dialogovým oknem. Poklepáním na vložený text můžeme později opět dialogové okno vyvolat. Obdobně vložíme soubor i na konec stránek *ceny.htm* a *dodavka.htm*.

6.8 Scheduled Picture. Scheduled Include Page

*Soubor vložený
na omezenou
dobu*

Zobrazení vloženého souboru či obrázku můžeme časově omezit. Na stránce *default.htm* označme soubor vložený v kap. 6.7 a klávesou **Delete** jej smažeme. Na jeho místo vložíme časově omezený vložený soubor příkazem INSERT, COMPONENT, SCHEDULED INCLUDE PAGE.

OBR. 6-11: DIALOGOVÉ OKNO SCHEDULED INCLUDE PAGE PROPERTIES



V dialogovém okně **Scheduled Include Page Properties** upřesníme parametry:

- *During the scheduled time*: Prostřednictvím tlačítka **Browse** vybereme soubor, který se v dále uvedeném období vloží na stránku.
- *Before and after the scheduled time (optional)*: Zde můžeme uvést soubor, který se vloží na stránku mimo uvedené období. Vyplnění pole není povinné.
- *Starting*: Začátek období. Při vyplňování času klepneme nejprve do hodin a trojúhelníčky nahoru či dolů upravíme hodinový čas. Obdobně zadáme minuty a sekundy.
- *Ending*: Konec období.

V našem případě vložíme soubor *slevy.htm*. V začátku období ponechte navrhovaný aktuální čas. Do konce období zadejte čas o dvě minuty větší. Po uložení souboru stránky stránku prohlédněte v kartě **Preview**. Vidíte, že vložený soubor se zobrazil. Bohužel se bude zobrazovat i po uplynutí koncového času. Hlídaní času neprovádí prohlížeč ale FrontPage. Vyřazení souboru provede FrontPage až při dalším otevření stránky *slevy.htm* nebo jiné aktualizaci webu např. stisknutím klávesy **F5** v seznamu složek (při neotevřené stránce).

*Podmíněný
obrázek*

Obdobně lze příkazem INSERT, COMPONENT, SCHEDULED PICTURE podmíněně vkládat obrázky.



6.9 Substitution

Vložení
parametrů
stránky a webu

Do stránky můžeme vložit některé její parametry či dokonce námi vložené parametry webu. Na konec stránky *ceny.htm* před vložený soubor *slevy.htm* zapíšeme následující vystředěné řádky, které od sebe oddělíme kombinací kláves **Shift** **Enter**:

Stránku vytvořil (Author):

Stránku modifikoval (Modified By):

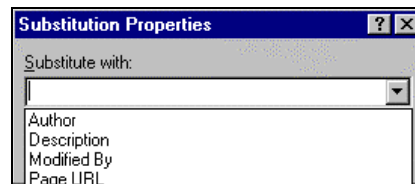
Komentář stránky (Description):

URL stránky (Page URL):

*Multilicenční slevy závisí na počtu nakupovaných
licencí. Podrobnější informace na telefonu*

Kurzor umístíme za konec prvního vloženého řádku a zadáme příkaz **INSERT**, **COMPONENT**, **SUBSTITUON**. Zobrazí se dialogové okno **Substitution Properties** (viz obr. 6-12).

OBR. 6-12: DIALOGOVÉ OKNO
SUBSTITUTION PROPERTIES



Do pole *Substitute with* vybereme parametr *Author* a klepneme do tlačítka **OK**. Obdobně vložíme parametry pro další tři řádky. Význam parametrů:

– *Author*: jméno uživatele, který vytvořil stránku.⁷²

– *Description*: poznámka doplněná autorem ke stránce.

– *Modified By*: jméno uživatele, který stránku naposledy modifikoval.

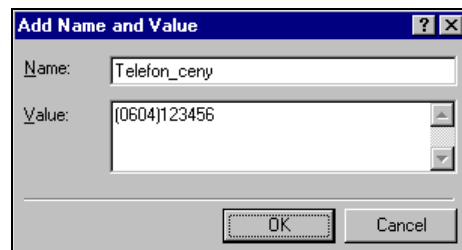
– *Page URL*: absolutní adresa stránky platná při práci s FrontPage (při lokální přípravě webu není vhodné vkládat tento parametr, který by fixoval absolutní lokální adresu stránky).

Poznámku ke stránce můžeme po klepnutí do názvu stránky v seznamu složek doplnit příkazem **FILE**, **PROPERTIES** v kartě **Summary** do pole *Comments*. V kartách **Summary** a **General** jsou zobrazeny hodnoty dalších parametrů stránky.

Vlastní
parametry
webu

K webu můžeme doplnit své vlastní parametry. V našem případě zadáme příkaz **TOOLS**, **WEB SETTINGS** a v kartě **Parameters** klepneme do tlačítka **Add**. V dialogovém okně **Add Name and Value** doplníme název (*Name*) a hodnotu (*Value*) parametru (dle obr. 6-13). Klepneme do tlačítka **OK**. Obdobně bychom mohli přidat další parametry webu. Tlačítkem **OK** ukončíme práci s oknem **Web Settings**. Nyní již můžeme i za poslední řádek vložit příkazem **INSERT**, **COMPONENT**, **SUBSTITUTION** námi připravený parametr *Telefon_ceny*.

OBR. 6-13: DIALOGOVÉ OKNO ADD NAME
AND VALUE



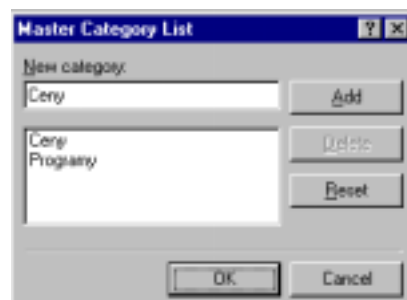
Výhodou vlastních parametrů je snadná aktualizace pro celý web. Jsou stručnou obdobou vkládání textu příkazem **INSERT**, **COMPONENT**, **INCLUDE PAGE** (viz kap. 6.7).

6.10 Categories

Odstranění a
přidání
kategorií

Stránky můžeme rozdělit dle věcného obsahu do kategorií. V seznamu složek klepneme pravým tlačítkem do stránky *analiza.htm* a z místní nabídky vybereme příkaz **PROPERTIES**. V záložce **Workgroup** klepneme do tlačítka **Categories**. Zobrazí se seznam kategorií prvotně připravených FrontPagem. Postupně klepneme na jednotlivé názvy kategorií a klepnutím do tlačítka **Delete** je odstraníme z našeho webu. Potom zapíšeme do pole *New category* název *Programy* a klepneme do tlačítka **Add**. Obdobně přidáme kategorii *Ceny*. Tlačítkem **OK** ukončíme práci s oknem. Potvrdíme jistící dotaz klepnutím do tlačítka **Ano**.

OBR. 6-14: DIALOGOVÉ OKNO
MASTER CATEGORY LIST



⁷² I při lokálním provozu Windows je uživatel zpravidla identifikován jménem zadaným při instalaci Windows či jménem zadaným při přihlašování k Windows. Jméno přihlášeného uživatele, které bude využíváno v programu FrontPage, lze zjistit v předposledním řádku nabídky Windows, která se zobrazí po klepnutí do tlačítka **Start**. Identifikace uživatele nemusí souviset s diferenciací Windows pro různé uživatele.



Přiřazení
kategorie
stránce

Nyní můžeme přiřadit stránce kategorii či více kategorií. Pro stránku *analiza.htm* zaškrtneme kategorii *Programy*. Tlačítkem **OK** se vrátíme do stránkového zobrazení. Obdobně kategorii *Programy* přiřadíme stránkám *bonita.htm*, *eso.htm*, *mezipodn.htm* a *plan.htm*. Kategorii *Ceny* přiřadíme stránkám *ceny.htm*, *dodavka.htm*.

Nyní připravíme novou stránku z navigačního zobrazení klepnutím pravým tlačítkem na domovskou stránku a výběrem **NEW PAGE** z místní nabídky. Změníme navigační nadpis stránky na *Obsah*. Poklepáním zobrazíme stránku ve stránkovém zobrazení. Stránce přiřadíme pozadí ze stránky *default.htm* příkazem **FORMAT, BACKGROUND**. Stránku uložíme pod názvem *obsah.htm*.

Seznam
stránek dané
kategorie

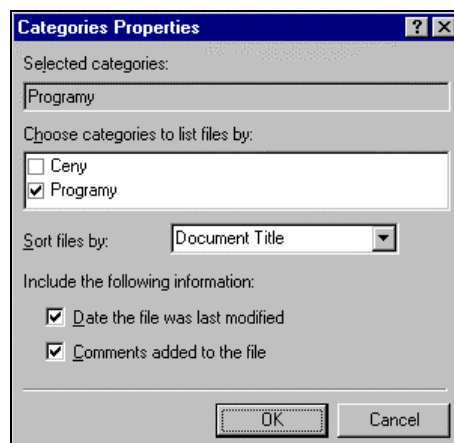
Ve stylu *Heading 2* připravíme nadpis *Stránky o programech*. Odešleme a zadáme příkaz **INSERT, COMPONENT, CATEGORIES**. V dialogovém okně **Categories Properties** zaškrtneme kategorii *Programy* a upřesníme parametry:

- *Sort files by*: třídění souborů dle názvů stránek nebo data poslední modifikace, ponecháme dle názvů stránek.
- *Date the file was last modified*: do seznamu stránek bude přidáno datum poslední modifikace stránky.
- *Comments added to the file*: v seznamu budou uvedeny v samostatném sloupci poznámky ke stránkám (příkaz **FILE, PROPERTIES**, karta **Summary**).

V seznamu bychom mohli uvést i více kategorií, které se pro kontrolu vypisují v horní části okna.

Klepnutím do tlačítka **OK** vložíme seznam do stránky. Seznam se bude po změnách ve webu automaticky aktualizovat. Seznam bude správně zobrazen až v prohlížeči. Každá stránka je zastoupena samostatným řádkem s názvem stránky včetně odkazu na stránku a případně vloženým datem poslední modifikace a poznámkami ke stránce. Obdobně vložíme seznam kategorie *Ceny*.

OBR. 6-15: DIALOGOVÉ OKNO
CATEGORIES PROPERTIES



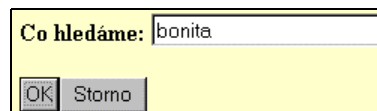
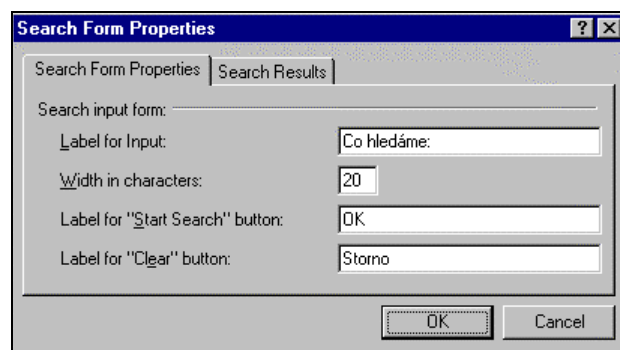
6.11 Search Form

Hledání
stránky

Čtenář může ve stránkách našeho webu hledat stránky obsahující zadané slovo. Obdobně jako pro počítadlo návštěv je nutným předpokladem užití komponenty hledání webový server s instalací rozšíření FrontPage. V našem webu hledání nebudeme vkládat, jen si bez aplikace příkaz vyložíme.

Po zadání příkazu **INSERT, COMPONENT, SEARCH FORM** se zobrazí dialogové okno **Search Form Properties** (viz obr. 6-16).

OBR. 6-16: DIALOGOVÉ OKNO SEARCH FORM PROPERTIES



Význam parametrů zadávaných v dialogovém okně je patrný z ukázky. Zadání hledání v prohlížeči je uvedeno napravo od dialogového okna. Po klepnutí do tlačítka **OK** po zadání hledání v prohlížeči se zobrazí seznam stránek s hledaným slovem.

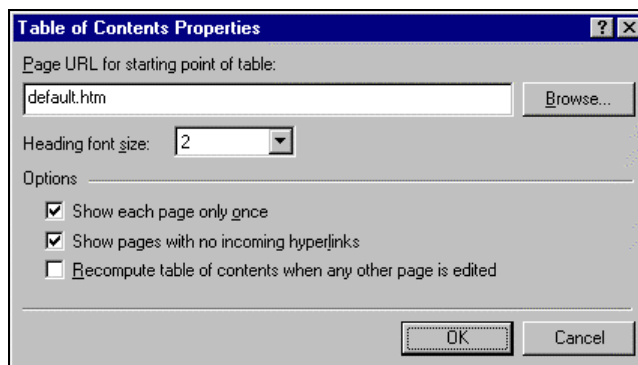


6.12 Table of Contents

Obsah webu

FrontPage umožňuje vložit do stránky hierarchický obsah webu či jeho části. Obsah zobrazuje strukturu webu, je obdobou navigačního zobrazení v návrhu webu. Obsah vložíme na konec stránky *obsah.htm*. Zadáme příkaz INSERT, COMPONENT, TABLE OF CONTENTS.

OBR. 6-17: DIALOGOVÉ OKNO TABLE OF CONTENTS PROPERTIES



V dialogovém okně **Table of Contents Properties** (viz obr. 6-17) upřesníme:

- Vybereme stránku, která bude vrcholem obsahu. Pokud chceme zobrazit obsah celého webu vybereme domovskou stránku webu.
- V poli *Heading font size* zadáme velikost nadpisu obsahu, např. *Heading 2*. Jako název obsahu bude použit název vrcholové stránky.
- Zaškrtneme-li pole *Show each page only once*, bude každá stránka zobrazena v obsahu jen jednou, i když se na ní odkazuje více stránek webu.
- Zaškrtneme-li pole *Show pages with no incoming hyperlinks*, zobrazíme „sirotčí“ stránky webu, na něž se neodkazuje žádná stránka webu.
- Zaškrtneme-li pole *Recompute table...*, bude obsah aktualizován po aktualizaci jakékoliv stránky webu, což může zpomalovat úpravy webu. Není-li pole zaškrtnuto, musíme obsahovou stránku zobrazit a znovu uložit.

Obsah bude správně zobrazen až v prohlížeči. Každá stránka je zastoupena samostatným řádkem s názvem stránky včetně odkazu na stránku. Názvy stránek jsou odrazeny od levého kraje dle hierarchie struktury webu.

Shrnutí

1. *Komponenty* jsou prvky stránek nezávislé na prohlížeči. Převod komponent do HTML kódu zajišťuje FrontPage. K fungování některých komponent jsou nutná rozšíření FrontPage instalovaná na serveru prezentujícím stránky (počítadlo návštěv, hledání).
2. Komponenta *Office Spreadsheet* zastupuje tabulku, v níž čtenář stránky může provádět úpravy. Tabulka může obsahovat vzorce a být formátována. Komponenta umožňuje čtenáři provádět simulace dopadu vstupních dat na soustavu vzorců připravenou autorem stránky.
3. Komponenta *Office Chart* čerpá podkladová data z tabulky Office Spreadsheet či z její označené části. Komponenta graficky zobrazuje podkladové hodnoty.
4. Komponenta *Banner Ad Manager* umožňuje vkládat reklamní proužky, tj. skupinu postupně zobrazovaných obrázků. Pro přechod mezi obrázky nabízí FrontPage různé efekty. Reklamní proužek může být odkazem. Skupinu obrázků v sobě obsahují také *animované obrázky*, které lze připravovat jen ve formátu gif.
5. Komponenta *Hover Button* zastupuje na stránce tlačítko, jeho vzhled se mění dle polohy ukazovátky myši. Tlačítko zastupuje odkaz.
6. Komponenta *Marquee* vkládá do stránky pohyblivý text. Můžeme měnit orientaci, rychlost a způsob pohybu textu, šířku pruhu, v němž se text pohybuje, barvu pozadí pruhu.
7. Komponenta *Include Page* umožňuje vložit do stránky jinou stránku. Vložená stránka může být vložena do více stránek. Komponenty *Scheduled Picture* a *Scheduled Include Page* zobrazují obrázek či text jen v časově omezeném období. Kratší texty je možné vložit díky komponentě *Substitution*.
8. Komponenty *Categories* a *Table of Contents* vkládají do stránky obsah webu či jeho část.