



kap07

Rámy

Sestava rámu

Cílový rám odkazu

Vytvoření sestavy rámu

## 7. Rámy (Frames)

*Rámy* rozdělují okno prohlížeče na více obdélníkových oblastí, v každé takové oblasti lze zobrazit jinou stránku. V jednom okně tak lze zobrazit více stránek najednou. Každá stránka v rámu může mít své nezávislé posuvníky.

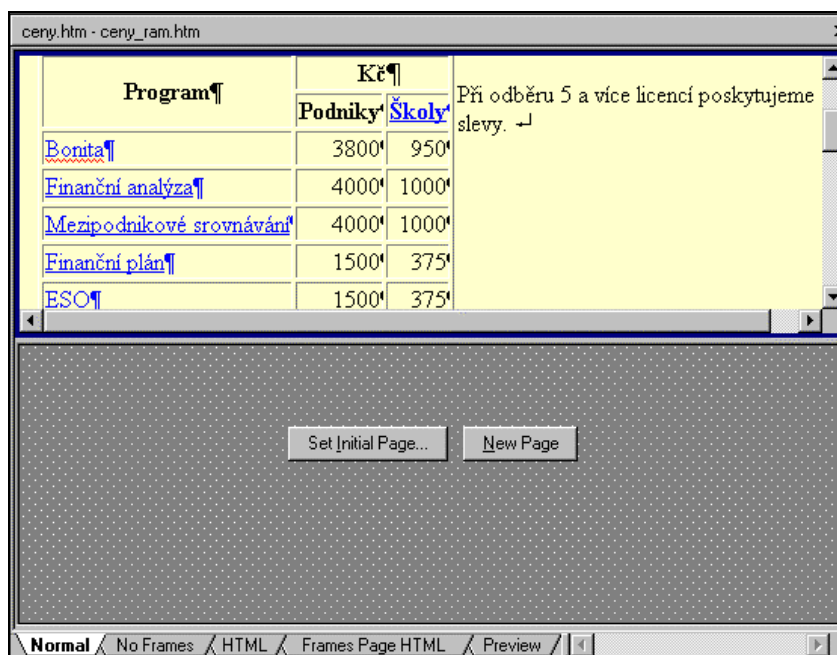
Skupina rámu zobrazená v jednom okně se nazývá *sestava rámu*. Uspořádání rámu ve skupině, tj. názvy souborů stránek a velikost rámu jsou uloženy v samostatném souboru s příponou *htm* nebo *html*, tj. ve zvláštním souboru stránky. Prohlížeč při zobrazování stránky sestavy rámu zjistí, jak má okno rozdělit na rámy. Do jednotlivých rámu potom zobrazí dílčí stránky.

Informace uváděné v jednotlivých rámech spolu obvykle souvisejí. V některém z rámu obvykle bývá odkaz, kterým se mění stránky v dalších rámech. Aby se odkaz realizoval v jiném rámu, je nutné zadat tzv. *cílový rám* odkazu.

V našem webu vytvoříme novou sestavu rámu. V stránkovém zobrazení zadáme příkaz FILE, NEW, PAGE. V dialogovém okně **Page** klepneme na záložku **Frames Pages**, kde se nabízí typické varianty uspořádání rámu v sestavě rámu. V náhledu sestavy v pravém dolním rohu vidíme uspořádání rámu. Vybereme uspořádání *Horizontal Split*, tj. rámy pod sebou a klepneme do tlačítka **OK**. Vzniklou (zatím prázdnou) sestavu rámu uložíme obvyklým příkazem FILE, SAVE pod názvem *ceny\_ram.htm*.

Oba rámy jsou zpočátku prázdné, obsahují pouze dvě tlačítka (viz obr. 7-1, kde je horní rám již vyplněn).

OBR. 7-1: SESTAVA RÁMŮ CENY\_RAM.HTM



Klepnutím do tlačítka **New Page** bychom vytvořili novou stránku k zobrazení v rámu. V našem případě však využijeme stávající stránku. Klepneme do tlačítka **Set Initial Page** v horním rámu a ze seznamu stránek webu vybereme stránku *ceny.htm*. Obecně bychom mohli v rámu zobrazit jakoukoliv stránku z Internetu. Ve spodním rámu obdobně vybereme stránku *bonita.htm*.



Sestavu rámu uložíme a zobrazíme tlačítkem **Preview in Browser** v prohlížeči. Klepneme-li na libovolný odkaz, realizuje se ve stejném rámu. Klepneme např. do odkazu *Finanční analýza* v horním rámu. V sestavě rámu je zobrazena v horním rámu stránka *analiza.htm* a ve spodním rámu nadále stránka *bonita.htm*. Vrátime se zpět do programu FrontPage.

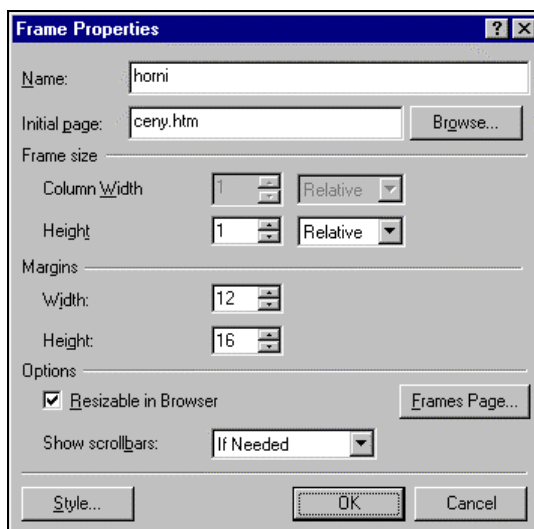
Vlastnosti rámu

Chceme, aby se odkaz realizoval v určeném rámu. Chceme, aby se při klepnutí do názvu programu změnil obsah spodního nikoliv horního rámu. Nejdříve se musíme zorientovat



v názvech ráků. Název je jedna z vlastností ráku. Klepneme kamkoliv do horního ráku a zadáme příkaz FRAMES, FRAME PROPERTIES.

OBR. 7-2: DIALOGOVÉ OKNO FRAME PROPERTIES



Význam parametrů v dialogovém okně **Frame Properties** (viz obr. 7-2):

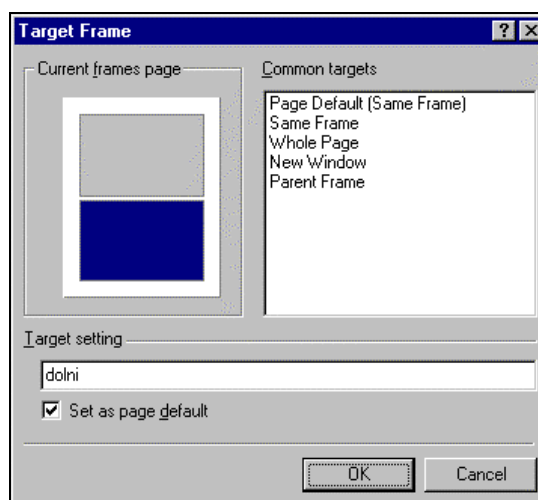
- **Name:** Název ráku důležitý pro realizaci odkazů z jiných ráků. V našem případě původně nastavený název *top* změňme na *horni*.
- **Initial page:** Stránka, která je po zobrazení sestavy ráků v ráku zobrazena. Realizací odkazu z jiného ráku můžeme později v ráku zobrazit jinou stránku. Zde však můžeme změnit prvotně zobrazovanou stránku, kterou jsme při zakládání sestavy ráků vybrali tlačítkem **Set Initial Page**.
- **Frame size:** Šířka a výška ráku. V našem případě je šířka bezpředmětná, neboť na šířku nezobrazujeme více ráků. Výšku ráku můžeme zadat v relativní jednotkách nebo absolutně. Kdybychom v horním ráku zadali relativní výšku 2 a v dolním ráku bychom ponechali 1, byl by poměr výšky horního ku dolnímu ráku 2:1. Absolutní velikost můžeme zadat v procentech velikosti okna nebo v bodech. Velikost ráků můžeme měnit tažením v návrhu sestavy ráků tažením myši za hranici mezi ráky. Potom se velikost nastavuje absolutně. U jednoho ráku však vždy zůstává velikost relativní (doplňení zbytku okna sestavy ráků).
- **Margins – Width:** Levý a pravý okraj textu zobrazené stránky v ráku. Při nulové hodnotě by nebyl volný okraj mezi hranicí ráku a textem stránky.
- **Margins – Height:** Horní a dolní okraj textu zobrazené stránky v ráku.
- **Resizable in Browser:** V prohlížeči zaškrtnutím povolujeme měnit proporce velikosti ráků.
- **Frames Page:** Klepnutím se zobrazí vlastnosti stránky, kde můžeme změnit tloušťku čáry oddělující ráky.
- **Show scrollbars:** Zobrazení posuvníků na krajích ráku:
  - *If Needed:* jen jestliže jsou zapotřebí.
  - *Never:* Nikdy, tj. potlačení posuvníků. Čtenář se nemůže ve stránce pohybovat ani posuvníkem ani klávesami.
  - *Always:* Vždy.

Obdobně změňme název dolního ráku z *bottom* na *dolni*. Mezi ráky se můžeme pohybovat klepnutím myši do obsahu ráku nebo klávesou **F6**.

Ve stránkovém zobrazení klepneme v horním ráku na odkaz *Finanční analýza* a zadáme příkaz INSERT, HYPERLINK nebo stiskneme kombinaci kláves **Ctrl** **K**. V dialogovém okně **Edit Hyperlink** (viz obr. 5–16) klepneme do tlačítka **Change Target Frame** napravo od pole **Target Frame**. Zobrazí se dialogové okno **Target Frame** (viz obr. 7-3). Klepnutím do dolního ráku ve schématu v levé části dialogového okna vybereme rák, v němž se bude realizovat odkaz. Do pole **Target setting** FrontPage doplní název dolního ráku *dolni*.



OBR. 7-3: DIALOGOVÉ OKNO TARGET FRAME



Zaškrtnutím pole *Set as page default* povýšíme dolní rám na výchozí. Pokud v dalších odkazech sestavy ráků není upřesněno, ve kterém rámu se bude odkaz realizovat, bude se realizovat ve výchozím rámu *dolní*. Výchozí rám lze změnit povýšením jiného rámu na výchozí v dialogovém okně **Target Frame** nebo ve vlastnostech sestavy ráků po příkazu FILE, PROPERTIES v kartě **General** v poli *Default target frame*.

Význam variant dostupných v poli *Common targets*:

- *Page Default*: Realizace odkazu ve výchozí stránce. Volbu použijeme, když jsme dříve zadali realizaci odkazu do jiného rámu. (Jestliže jsme neupřesňovali dříve rám, v němž se realizuje odkaz, není třeba odkaz upřesňovat, neboť automaticky probíhá ve výchozím rámu.)
- *Same Frame*: Realizace odkazu ve stejném rámu. Do pole *Target setting* se zapíše hodnota *\_self*. Tato hodnota je nezávislá na případné změně názvu rámu.
- *Whole Page*: Realizace odkazu v okně bez ráků. Klepnutím do odkazu odstraní prohlížeč rozdělení okna do ráků a cíl odkazu zobrazí v okně bez ráků. Do pole *Target setting* se zapíše hodnota *\_top*.
- *New Window*: Pro zobrazení cíle odkazu se vytvoří nové okno prohlížeče bez odstranění původního okna sestavy ráků. Do pole *Target setting* se zapíše hodnota *\_blank*.
- *Parent Frame*: Od varianty *Whole Page* se liší jen při použití rámu v rámu. Potom v dílčím rámu odstraní uspořádání do ráků. Do pole *Target setting* se zapíše hodnota *\_parent*.

Podívejme se nyní na karty stránkového zobrazení sestavy ráků (viz obr. 7-1):

- V kartě **Normal** jsou zobrazeny jednotlivé ráky ve stránkovém zobrazení. Úpravami modifikujeme jednotlivé stránky vložené do sestavy ráků.
- V kartě **HTML** jsou zobrazeny HTML kódy stránek v jednotlivých rámech.
- V kartě **Frames Page HTML** je zobrazen HTML kód souboru sestavy ráků. Kód uspořádání ráků je poměrně srozumitelný.
- V kartě **Preview** vidíme, jak bude sestava ráků zobrazena v prohlížeči.
- V kartě **No Frames** je alternativní uspořádání stránky sestavy ráků bez použití ráků pro starší verze prohlížečů, které s ráky neuměly pracovat. Původní anglický text *This page uses frames, but your browser doesn't support them* přepíšeme na *Tato stránka využívá ráky, avšak váš prohlížeč je nepodporuje*. Mohli bychom sem zapsat informace předávané v rámech.

Vraťme se do karty **Normal**. Ukládání sestavy ráků a dílčích stránek se liší:

- Sestavu ráků uložíme příkazem FILE, SAVE nebo kombinací kláves **Ctrl** **S**, popř. příkazem FILE, SAVE AS, když chceme uložit sestavu ráků pod jiným názvem.
- Dílčí stránku, v níž je umístěn kurzor, uložíme příkazem FRAMES, SAVE PAGE, popř. příkazem FRAMES, SAVE PAGES AS, když chceme uložit stránku pod jiným názvem. Při zadávání názvu stránky je graficky rekapitulováno umístění rámu, jehož stránku ukládáme. Když stránku uložíme pod jiným jménem, sestava se nadále odkazuje na původní soubor.

Záložky  
stránkového  
zobrazení

Ukládání  
sestavy ráků a  
jednotlivých  
stránek



Otevření  
stránky z rámu

Odstranění  
rámu

Sestava rámu  
jako šablona

Stránku z aktivního rámu můžeme otevřít v samostatném okně stránkového zobrazení příkazem **FRAMES, OPEN PAGE IN NEW WINDOW**. K sestavě rámu se potom můžeme vrátit příkazem **WINDOW** a výběrem názvu stránky.

Rám můžeme ze sestavy rámu odstranit. Vyzkoušejme odstranění dolního rámu. Kurzor umístíme do dolního rámu. Aktivní rám je ohraničen tmavě modře. Zadáním příkazu **FRAMES, DELETE FRAME** rám odstraníme. (Stránka z rámu zůstane dále součástí webu.)<sup>73</sup>

Přidání rámu budeme ilustrovat na přidání druhého rámu do naší sestavy rámu. Přidání je možné dvěma způsoby:

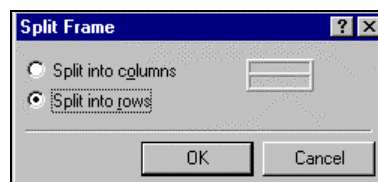
– Klepneme do rámu, za nějž (dolů či napravo) chceme přidat nový rám. Zadáme příkaz **FRAMES, SPLIT FRAME**. V dialogovém okně **Split Frame** zadáme, že chceme vložit rám napravo (*Split into columns*) nebo pod (*Split into rows*). V našem případě vybereme druhou volbu a klepneme do tlačítka **OK**.

– Tažením za hranu stávajícího rámu současně s držetím klávesy **[Ctrl]** můžeme vymezit nový rám. Tímto způsobem můžeme vymezit i rám nad či nalevo od stávajícího rámu.

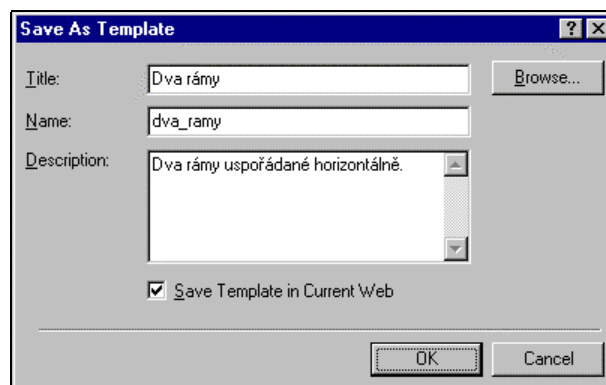
Klepnutím do tlačítka **Set Initial Page** vybereme stránku do rámu obdobně jako při prvotním vytváření rámu. Rám nazveme *dolní*, aby v něm mohly být realizovány odkazy.

Vytvořené uspořádání sestavy rámu můžeme uložit ve formě šablony. Zadáme příkaz **FILE, SAVE AS**. V poli *Save as type* vybereme *FrontPage Template*. Do pole *File Name* zapíšeme název souboru *dva\_ramy*. Klepneme do tlačítka **Save**.

OBR. 7-4: DIALOGOVÉ OKNO  
SPLIT FRAME



OBR. 7-5: DIALOGOVÉ OKNO SAVE AS TEMPLATE



Do dialogového okna **Save As Template** vyplníme parametry dle obr. 7-5. Nezapomeneme zaškrtnout pole *Save Template in Current Web*, aby se šablona uložila do aktuálního webu. Tlačítkem **OK** šablonu uložíme.<sup>74</sup> Při dalším zakládání nové sestavy rámu se šablona nabídne po příkazu **FILE, NEW, PAGE** v kartě **Frames Pages**.

## Shrnutí

1. Rámy rozdělují okno prohlížeče na více obdélníkových oblastí, v každé takové oblasti lze zobrazit jinou stránku.
2. Skupina rámu zobrazená v jednom okně se nazývá *sestava rámu*.
3. V odkazech můžeme upřesňovat *cílový rám* odkazu, v němž se bude odkaz realizovat.
4. Sestavu rámu tvoříme pomocí *šablony* (ze záložky **Frames Pages**).
5. Pro každý rám musíme *upřesnit stránku* v něm zobrazenou, velikost rámu můžeme měnit.
6. *Cílový rám* lze zadat formou názvu rámu, v němž se má odkaz realizovat.
7. Rám lze odstranit, rám je možné do sestavy také přidat.
8. Připravenou sestavu rámu je možné v rámci webu uložit formou *šablony*.

<sup>73</sup> Případné odkazy na rám v hypertextových odkazech stránek se odstraněním rámu nezruší automaticky.

<sup>74</sup> Pro šablonu se vytvořil samostatný adresář *\_sharedtemplates* a v něm podadresář *frames*. Šablona je uložena v dílčím adresáři *dva\_ramy* formou dvou souborů *dva\_ramy.htm* a *dva\_ramy.inf*.