



kap08

8. Soubor (File)

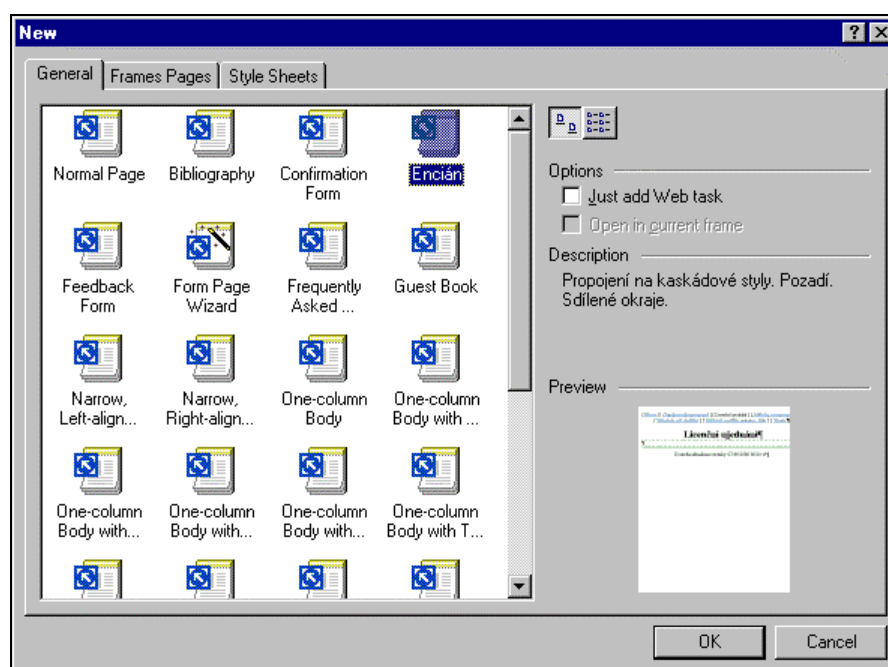
8.1 New

Šablona

Příkazem FILE, NEW lze vytvářet různé objekty FrontPage.

Příkazem FILE, NEW, PAGE otevřeme okno s nabídkou šablon (viz obr. 8-1).

OBR. 8-1: DIALOGOVÉ OKNO NEW



Šablony jsou rozděleny na tři záložky:

- *General*: Šablony běžných stránek obsahují výchozí text a formátování stránky (připojení kaskádových stylů, pozadí stránky).
- *Frames Pages*: Šablony sestavy rámu obsahují uspořádání prázdných rámu (viz kap. 7).
- *Style Sheets*: Šablony kaskádových stylů obsahují definice stylů.

V pravé části dialogového okna jsou zobrazeny k šablonám běžných stránek a šablonám sestav rámu náhledy (*Preview*) a charakteristika šablony (*Description*).

Zaškrtneme-li pole *Just add Web task*, jsme dotázáni na název souboru stránky. Po zadání názvu stránky se prázdná stránka uloží, avšak neotevře. Do seznamu úkolů se přidá úkol nazvaný *Finish* a název souboru stránky.

Pole *Open in current frame* je dostupné jen tehdy, pracujeme-li se sestavou rámu a je-li aktivní rám s dosud nepřijíženou stránkou. Potom zaškrtnutím pole můžeme otevřít stránku v prázdném rámu.



Pokud zadáme zkrácenou podobu příkazu klepnutím do tlačítka **New Page** nebo kombinací kláves **Ctrl+N**, nejsme dotázáni na šablonu, otevře se nová stránka s šablonou *Normal Page*.

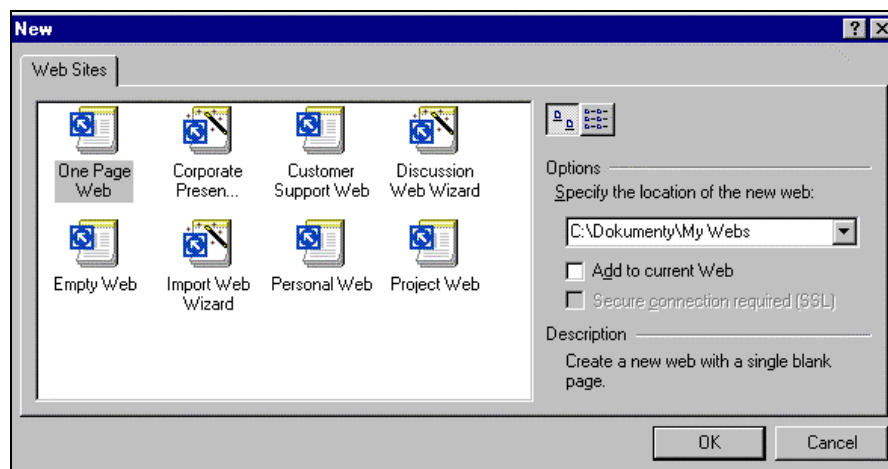
Po otevření webu je ve stránkovém zobrazení přichystána volná nenazvaná stránka připravená automaticky s využitím šablony *Normal Page*. Tato stránka se stává součástí webu až po jejím uložení.

Vytvoření webu

Příkazem FILE, NEW, WEB zakládáme nový web. FrontPage v jediné kartě **Web Sites** (viz obr. 8-2) nabízí šablony a průvodce tvorby webu. Nabízené šablony:

- *One Page Web*: Vytvoří web s jedinou prázdnou (domovskou) stránkou.
- *Customer Support Web*: Vytvoří soustavu stránek určenou pro zákaznickou podporu softwarové firmy (stránku novinek, častých dotazů, souborů ke stažení, diskuse a další).

OBR. 8-2: VÝBĚR ŠABLONY WEBU



- *Empty Web*: Vytvoří prázdný web neobsahující žádnou stránku.
- *Personal Web*: Vytvoří osobní web pro prezentování zájmů, osobních fotografií (včetně dvou ukázkových fotografií), oblíbených WWW stránek.
- *Project Web*: Vytvoří web projektu. Kromě domovské stránky vytvoří stránku se seznamem členů projektu, stránku plánu a stavu projektu, stránky formulářů a diskusí.

S ohledem na dříve získané znalosti budeme zřejmě vytvářet stránky sami bez využití stránek ze šablon. Budeme proto vybírat šablonu *Empty Web* nebo *One Page Web*. Ještě větší podporu přípravy webu než šablony poskytují průvodci. FrontPage nabízí tři průvodce:

- *Corporate Presence Wizard*: Na základě upřesnění řady parametrů vytvoří prezentaci firmy. V průvodci vybíráme, které stránky budou součástí webu, a zadáváme základní informace o firmě (kromě jiného počet prezentovaných výrobků a služeb). Průvodce nám závěrem vytvoří úkoly dále upřesňující obsah webu.
- *Discussion Web Wizard*: Vytvoří diskusní skupinu na zvolené téma. K provozu diskusní skupiny je nutné, aby na serveru byla nainstalována rozšíření FrontPage.
- *Import Web Wizard*: Usnadňuje import webu vytvořeného dříve jiným programem.

Web se vytvoří do adresáře, který zadáme do pole *Specify the location of the new web*. FrontPage nám zde nabízí adresář, který můžeme modifikovat. Zaškrtnutím pole *Add to current Web* můžeme stránky vybrané šablony přidat k aktuálnímu (před tím ve FrontPage otevřenému) webu. Pokud se názvy některých souborů shodují, jsme dotázáni, zda chceme nahradit původní soubory.

Vymazání
webu

V souvislosti s pokusy se šablonami se naučíme web vymazat. Abychom web mohli smazat, musí být otevřený. V seznamu složek klepneme do prvního řádku s adresou webu a stiskneme klávesu **Delete**. Dialogové okno **Confirm Delete** nám nabízí dvě možnosti:

- *Remove FrontPage information from this Web only...*: Odstraní se pouze informace FrontPage, soubory stránek a obrázků zůstanou zachovány.⁷⁵
- *Delete this Web entirely*: Odstraní se všechny soubory.

V dialogovém okně **New** pro otevírání webu (viz obr. 8-2) je ještě pole *Secure connection required*. Zaškrtnutím pole aktivujeme šifrování při ukládání webu na server. Server však musí šifrování podporovat.⁷⁶



Nová složka

Nový úkol

Tlačítka **Large Icons** a **List** můžeme přepínat mezi dvěma zobrazeními seznamu šablon a průvodců.

PŘÍKAZEM FILE, NEW, FOLDER můžeme vytvořit nový adresář (složku), pokud jsme před tím v seznamu složek označili adresář, pod nímž bude nový adresář vytvořen.

Příkazem FILE, NEW, TASK můžeme vytvořit nový úkol, který bude asociován k aktivní stránce. Asociace umožní ze seznamu úkolů příkazem místní nabídky START TASK přímo zobrazit asociovanou stránku ve stránkovém zobrazení.

⁷⁵ Pokusíme-li se příště otevřít takto upravený web, nebude již v ikoně adresáře symbol zeměkoule, který značí, že se jedná o webový adresář (viz závěr kap. 2.9).

⁷⁶ Microsoft Personal Web Server, který poznáme v dalším výkladu (kap. 11.3), šifrování nepodporuje.



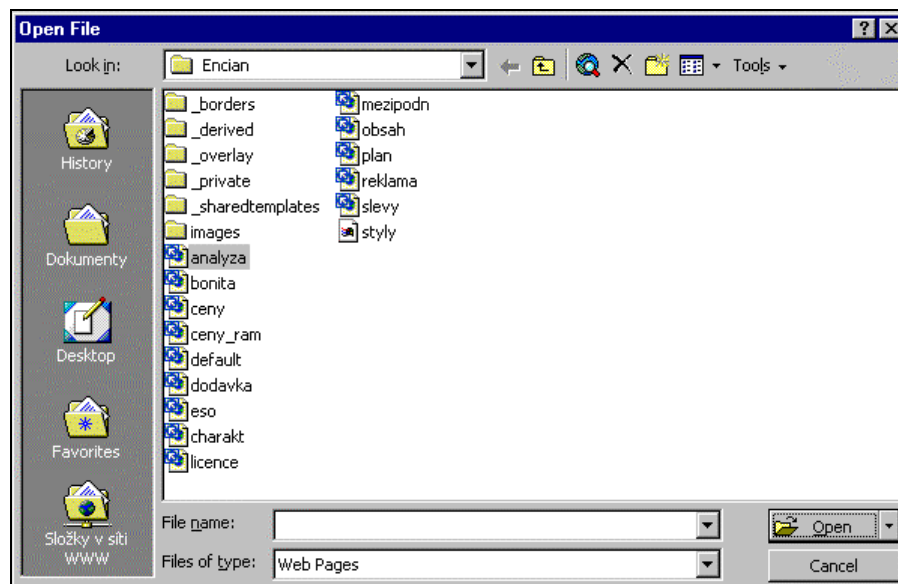
Otevření
stránky



8.2 Open

Stránku webu nejčastěji otevíráme poklepáním na název jejího souboru v seznamu složek nebo poklepáním na její rámeček v navigačním zobrazení. Libovolnou stránku můžeme otevřít příkazem FILE, OPEN nebo klepnutím do tlačítka **Open** nebo stisknutím kombinace kláves **Ctrl** **O**.

OBR. 8-3: DIALOGOVÉ OKNO OPEN FILE



Pokud jsme dříve otevřeli web, nabízí se v dialogovém okně **Open File** stránky otevřeného webu (viz obr. 8-3). Příkazem FILE, OPEN bychom mohli otevřít i stránku, která není součástí otevřeného webu, žádný web by ani nemusel být otevřen. V případě, že by vybraná stránka byla součástí jiného webu, jiný web by se otevřením stránky automaticky otevřel. V případě, že otevíraná stránka není součástí žádného webu, zobrazí se samostatně bez zobrazení seznamu složek webu.

Význam tlačítek v dialogovém okně **Open File** je podobný jako v ostatních programech MS Office:

- **History**: zobrazí seznam naposledy otevíraných stránek.
- **Dokumenty**: zobrazí obsah složky *Dokumenty*.
- **Desktop**: zobrazí objekty umístěné na pracovní ploše Windows.
- **Favorites**: zobrazí oblíbené položky.
- **Složky v síti WWW**: zobrazí seznam stránek uvedených v stejnojmenné složce plochy.
- Tlačítko s modrozelenou šipkou doleva: na předchozí složku, kterou jsme zobrazili v okně **Open File**.
- **Up One Level**: o úroveň výše v adresářové struktuře.
- **Search the Web**: hledání adresy WWW stránky webovým prohlížečem⁷⁷.
- **Delete**: smaže vybraný soubor.
- **Create New Folder**: vytvoří nový adresář.
- **Views**: změní způsob zobrazení seznamu souborů (seznam, detaily, vlastnosti nebo náhled s možností řazení dle jména, typu, velikosti, data).
- **Tools**: obslužné operace, např. mapování disků.

V poli *Look in* můžeme zadat hledání souboru v libovolném lokálním adresáři či na síti (prostřednictvím FTP). V poli *Files of type* můžeme hledat i jiné soubory než soubory s příponou *htm* (např. soubory s příponou *asp*, podrobněji se o nich dovíme v kap. 11). FrontPage nabízí rychlé otevření naposledy otevřených stránek příkazem FILE, RECENT FILES.

⁷⁷ Bohužel po návratu z webového prohlížeče klepnutím na záložku programu FrontPage zmizí dialogové okno **Open File** a tlačítko **Search the Web** je tak nepoužitelné.



8.3 Close

Zavření
stránky

Otevřenou aktivní stránku můžeme zavřít příkazem FILE, CLOSE nebo klepnutím do ukončovacího tlačítka v pravém horním rohu stránky.

8.4 Open Web

Otevření webu

Příkazem FILE, OPEN WEB otevíráme web. Dialogové okno **Open Web** je velmi podobné oknu **Open File** (viz obr. 8-3). Chybí však pole *Files of type* a pole *File name* je modifikováno na pole *Folder name* (název složky). Vyklopíme-li klepnutím do tlačítka na konci pole *Folder name* nabídku, zobrazí se naposledy otevírané weby.

Pokud je otevřen web a otevřeme další web, otevře se další web samostatně. Mezi weby se můžeme přepínat klepnutím do záložky v spodním řádku Windows. S oběma (či více) otevřenými weby lze pracovat nezávisle.

Naposledy otevírané weby můžeme snadno otevřít příkazem FILE, RECENT WEBS, který nabízí čtyři naposledy otevírané weby.

Pokud většinou pracujeme s naposledy otevřeným webem, je vhodné po příkazu TOOLS, OPTIONS zaškrtnout v kartě **General** pole *Open last Web automatically when FrontPage starts*. Po spuštění FrontPage se potom automaticky otevírá web, s nímž jsme naposledy pracovali.

8.5 Close Web

Zavření webu

Otevřený web můžeme zavřít příkazem FILE, CLOSE WEB nebo klepnutím do ukončovacího tlačítka v pravém horním rohu okna webu. Pokud jsme neuložili některé stránky zavíraného webu, jsme k tomu vyzváni.

8.6 Save. Save As

Uložení
stránky



Aktivní stránku můžeme kdykoliv uložit příkazem FILE, SAVE nebo klepnutím do tlačítka **Save** nebo kombinací kláves **Ctrl** **S**. Pokud ukládáme novou stránku, jsme vyzváni k zadání názvu jejího souboru a přejdeme tak do příkazu FILE, SAVE AS.

Stránku můžeme uložit pod jiným názvem souboru příkazem FILE, SAVE AS. Otevře se dialogové okno **Save As** velmi podobné oknu **Open File** (viz obr. 8-3). Pokud v poli *Save as type* zadáme *FrontPage Template*, ukládá se stránka jako šablona. V dialogovém okně **Save as Template** zadáme, zda chceme vytvořit šablonu v rámci webu či globální šablonu pro všechny weby ve FrontPage (viz obr. 7-5).

Uložení
šablony

Šablonu sestavy rámu jsme ukládali již na závěr kap. 7. Nyní vytvoříme šablonu pro tvorbu nových stránek našeho webu. Otevřeme stránku *licence.htm*. Označíme celý její text (s výjimkou sdílených okrajů) kombinací kláves **Ctrl** **A** a klávesou **Delete** jej smažeme. Stránku uložíme příkazem FILE, SAVE AS jako šablonu (tj. v poli *Save as type* zadáme *FrontPage Template*). V dialogovém okně **Save as Template** vyplníme parametry:

– *Title*: Encián.

– *Name*: encian.

– *Description*: Propojení na kaskádové styly. Pozadí. Sdílené okraje.

Zaškrtneme pole *Save Template in Current Web*.⁷⁸

Když vytvoříme nový soubor založený na šabloně *Encian* a uložíme jej do webu, zavřeme a znovu otevřeme, vidíme, že soubor převzal ze šablony pozadí.⁷⁹

8.7 Publish Web

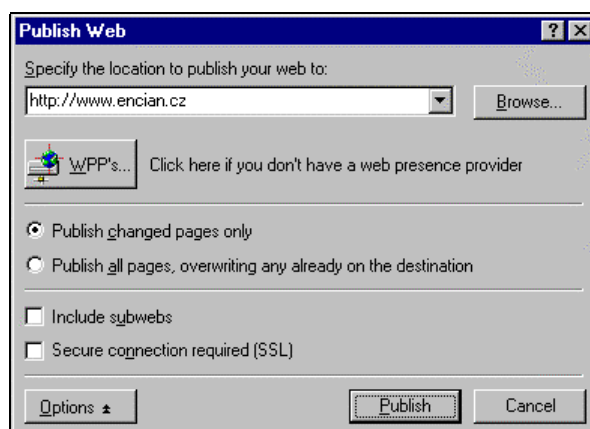
Publikování
webu

V předchozích kapitolách jsme připravili web v lokálním adresáři či síťovém adresáři nepřístupném veřejnosti. Nyní chceme web publikovat. Zadáme příkaz FILE, PUBLISH WEB. Zobrazí se dialogové okno **Publish Web** (viz obr. 8-4).

⁷⁸ V průběhu ukládání jsme dotázáni, kam uložit soubor kaskádových stylů. Uložíme jej do adresáře *_sharedtemplates*.

⁷⁹ Pro šablonu se vytvořil v adresáři *_sharedtemplates* podadresář *pages*. Šablona je uložena v dílčím adresáři *encian.tem* formou tří souborů *encian.dib*, *encian.htm* a *encian.inf*

OBR. 8-4: DIALOGOVÉ OKNO PUBLISH WEB



Do pole *Specify the location...* zapíšeme adresu, na níž chceme web umístit. Cílem adresy může být:

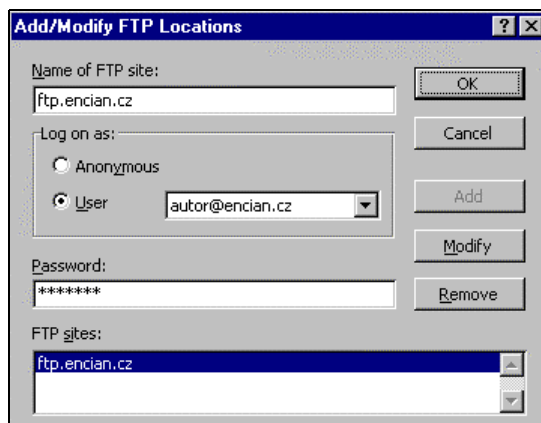
- HTTP (HyperText Transfer Protocol) adresa cílového serveru: Předpokladem jsou však instalovaná rozšíření FrontPage na cílovém serveru.
- Lokální adresář: Tlačítkem **Browse** můžeme vybrat jako cíl publikace lokální či síťový adresář. Publikací kopírujeme soubory webu. Můžeme tak ve vybraném adresáři vytvořit kopii webu.
- FTP (File Transfer Protocol) adresa cílového serveru: Protokol FTP podporují snad všechny webové servery. Tato možnost je tedy univerzální, popíšeme ji podrobněji.

*Publikování
protokolem
FTP*

Postup publikování protokolem FTP:

- Klepneme do tlačítka **Browse**.
- V dialogovém okně **Open Web** vyklepíme nabídku v poli *Look in* a na konci nabídky vybereme *Add/Modify FTP Locations*.

OBR. 8-5: DIALOGOVÉ OKNO ADD/MODIFY FTP LOCATIONS



- V dialogovém okně **Add/Modify FTP Locations** (viz obr. 8-5) vyplníme název FTP serveru a své uživatelské jméno a heslo. Klepnutím do tlačítka **Add** přidáme FTP adresu do seznamu, který se příště bude objevovat již v nabídce v dialogovém okně **Open Web**.
- V dialogovém okně **Open Web** poklepáme na vytvořenou FTP adresu.
- V dialogovém okně **FTP Log on** potvrdíme své uživatelské jméno a heslo klepnutím do tlačítka **OK**.
- Po návratu do okna **Publish Web** klepneme do tlačítka **Publish**.
- Postupně probíhá kopírování souborů. V případě, že již některý soubor byl v cílovém adresáři z předchozí publikace, jsme dotázáni, zda jej chceme přepsat. Klepneme do tlačítka **Yes to All**, aby se přepsaly obdobně všechny soubory. V případě nesouladu navigační struktury se také můžeme rozhodnout, zda ji chceme přepsat.



- O skončení publikace jsme informováni dialogovým oknem, v němž můžeme klepnutím do řádku *Click here to view your published web site* zobrazit web z cílového adresáře prohlížečem. Klepnutím do tlačítka **Done** ukončíme práci s dialogovým oknem.

Vraťme se ještě k významu parametrů publikace v dialogovém okně **Publish web** (viz obr. 8-4):

- Klepnutím do tlačítka **WPP's** zobrazíme v prohlížeči seznam serverů, které mají nainstalovány rozšíření FrontPage. Pro českého autora webu je seznam cizích poskytovatelů zřejmě nepoužitelný.
- Klepnutím do tlačítka **Options** zobrazíme, popř. potlačíme další parametry.
- Další dvě volby umožňují publikovat jen stránky, které se od poslední publikace změnily (*Publish changed...*)⁸⁰, nebo všechny stránky (*Publish all pages...*). Publikace pouze změněných stránek může být podstatně kratší.
- Zaškrtnutím pole *Include subwebs* publikujeme všechny weby, které se nacházejí v publikovaném webu jako dílčí weby.
- Zaškrtnutím pole *Secure connection required* zvýšíme bezpečnosti komunikace (pokud to server umožňuje).

Potlačení
publikace
souboru

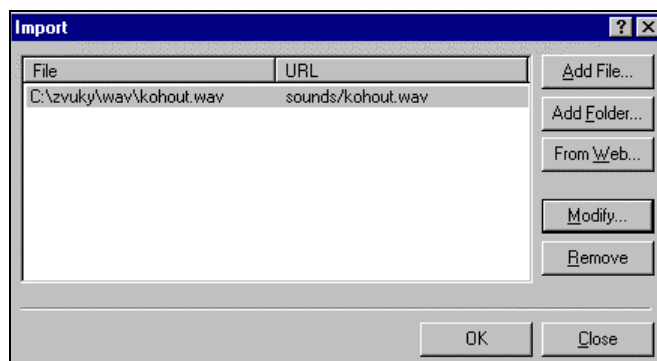
Pro jakýkoliv soubor webu můžeme potlačit publikaci v jeho vlastnostech. V seznamu složek klepneme do názvu souboru pravým tlačítkem. V dílčí nabídce zadáme **PROPERTIES**. V kartě **Workgroup** zaškrtneme pole *Exclude this file when publishing...* Přehled publikovaných stránek najdeme v zobrazení hlášení (*Reports*), když v panelu nástrojů *Reporting* vybereme *Publish Status*. V tomto zobrazení hlášení můžeme výběrem z vyklápací nabídky pole *Publish* stav povolení publikování souboru měnit.

8.8 Import

Import
souborů do
webu

Do našeho webu chceme z lokálního disku přidat soubor *kohout.wav*, který je např. v adresáři *c:\zvuky\wav*⁸¹. Zadáme příkaz **FILE, IMPORT**.

OBR. 8-6: DIALOGOVÉ OKNO IMPORT



V dialogovém okně **Import** (viz obr. 8-6) klepneme do tlačítka **Add File**. V adresářové struktuře najdeme soubor *kohout.wav* a klepneme do tlačítka **OK**⁸². Obdobně bychom mohli přidat tlačítkem **Add Folder** všechny soubory vybraného adresáře. Tlačítkem **From Web** bychom spustili průvodce importem webu⁸³.

Opakovaným přidáváním souborů vytvoříme seznam importovaných souborů. Tlačítkem **Remove** můžeme odstranit omylem přidané soubory⁸⁴. Soubory v seznamu by se importovaly do kořenového adresáře webu. Náš soubor chceme vložit do adresáře *sounds*. Klepnutím označíme soubor v seznamu a klepneme do tlačítka **Modify**. Nyní můžeme změnit název souboru, pod nímž bude ve webu uveden, můžeme také změnit jeho umístění ve webu.

⁸⁰ Nevýhodou rychlé publikace pouze změněných stránek je nesmazání již nevyužívaných (v návrh webu odstraněných) souborů v cílovém adresáři.

⁸¹ Obdobně jsme dříve mohli importovat do našeho webu soubory obrázků, např. obrázek mapy okolí firmy.

⁸² Můžeme pomocí kláves **Ctrl** a **Shift** označit více souborů.

⁸³ Průvodce importem webu se nabízí také jako jedna ze šablon při zakládání webu.

⁸⁴ Můžeme také odstranit některé ze souborů přidávaných v rámci přidání celého adresáře.



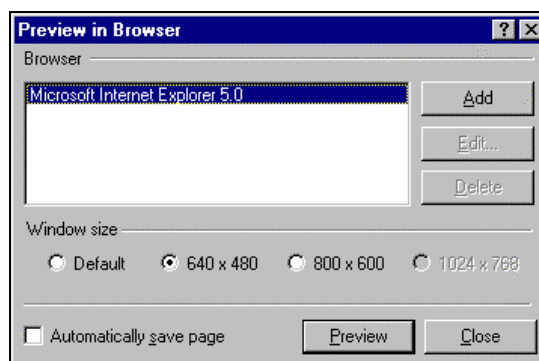
Před název dopíšeme *sounds/*. Klepnutím do tlačítka **OK** ukončíme změnu názvu souboru a klepnutím do tlačítka **OK** spustíme import.

8.9 Preview in Browser

*Zobrazení
stránky
v prohlížeči*

Navržené stránky jsme dosud většinou prohlíželi v kartě **Preview**. Před finální publikací webu bychom chtěli vyzkoušet, jak stránka bude vypadat v prohlížeči, popř. jak bude zobrazena v jiných rozlišeních obrazovky či v jiných prohlížečích. Zobrazíme stránku ve stránkovém zobrazení či označíme stránku v navigačním či jiném zobrazení. Zadáme příkaz FILE, PREVIEW IN BROWSER.

OBR. 8-7: DIALOGOVÉ OKNO PREVIEW IN BROWSER



V dialogovém okně **Preview in Browser** (viz obr. 8-7) jsou nabídnuty prohlížeče, které máme nainstalovány na počítači. Pokud jsme některý prohlížeč instalovali později než FrontPage, můžeme jej přidat do seznamu tlačítkem **Add**. V spodní části okna zvolíme velikost okna v bodech, pro kterou budeme stránku zobrazovat.

Klepeme do tlačítka **Preview**. Jestliže stránka nebyla vůbec uložena nebo nebyla uložena její poslední modifikace, jsme vyzváni k jejímu uložení. Klepneme do tlačítka **Ano**⁸⁵. V prohlížeči se přesvědčíme, zda jsme se zobrazením spokojeni. Klepnutím do záložky programu FrontPage se vrátíme k návrhu webu. Můžeme stránku zobrazit dále v jiném prohlížeči či s jiným rozlišením.

Zaškrtneme-li v dialogovém okně **Preview in Browser** (viz obr. 8-7) pole *Automatically save page*, bude modifikace stránky před zobrazením v prohlížeči automaticky bez dotazu uložena.



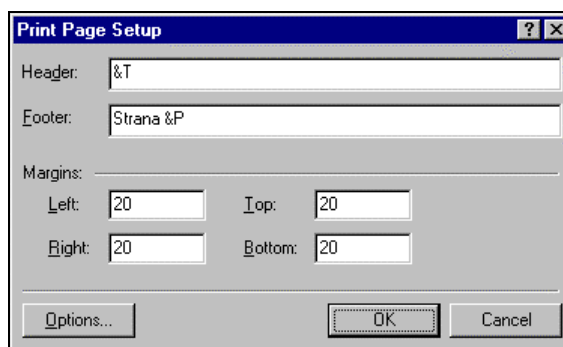
Neměníme-li parametry v okně **Preview in Browser**, můžeme rychle zobrazit stránku v prohlížeči klepnutím do tlačítka **Preview in Browser**.

8.10 Page Setup

*Nastavení
tiskových
vlastností
stránky*

Navržené stránky lze vytisknout. Před tiskem můžeme nastavit tisk. Zadáme příkaz FILE, PAGE SETUP. Zobrazí se dialogové okno **Print Page Setup** (viz obr. 8-8).

OBR. 8-8: DIALOGOVÉ OKNO PRINT PAGE SETUP



⁸⁵ Klepneme-li do tlačítka **Ne**, stránka se neuloží a nezobrazí se v prohlížeči.



Význam parametrů pro tisk:

- Text uvedený v poli *Header* bude na začátku stránky uprostřed. Zástupný symbol *&T* bude nahrazen názvem stránky (*Title*).
- Text uvedený v poli *Footer* bude na konci stránky uprostřed. Zástupný symbol *&P* bude nahrazen číslem stránky (*Page*).
- Pole v sekci **Margins** určují okraje tisku v jednotkách nastavených ve Windows, tj. většinou v milimetrech (*Left* – levý, *Right* – pravý, *Top* – horní, *Bottom* – dolní).
- Klepnutím do tlačítka **Options** můžeme zobrazit dialogové okno **Nastavení tisku** upřesňující parametry tisku (výběr tiskárny, výběr zásobníku tiskárny, velikost papíru, orientaci tisku).

8.11 Print Preview

Náhled tisku

Před tiskem můžeme prohlédnout náhled tisku. Zadáme příkaz FILE, PRINT PREVIEW. V ploše stránkového zobrazení se zobrazí náhled tisku. V horní části náhledu jsou tlačítka:

- **Zoom In**: Zobrazí náhled v detailnějším pohledu. Tlačítko lze aplikovat dvakrát. Zobrazuje se detail horního levého rohu stránky. Pokud chceme zobrazit detail jiného místa stránky, klepneme v náhledu do tohoto místa.
- **Zoom Out**: Zobrazí náhled v méně detailním pohledu. Klepnutím přímo do náhledu přechází FrontPage mezi třemi úrovněmi detailu.
- **Two Page**: Tlačítko je dostupné jen pro stránky, které se budou tisknout na více tiskových stran. Klepnutím do tlačítka se zobrazí vedle sebe náhled dvou stran. Tlačítko se změní v tlačítko **One Page**, kterým se můžeme vrátit zpět k zobrazení náhledu jedné stránky.
- **Next Page, Prev Page**: Tlačítka jsou dostupná jen pro stránky, které se budou tisknout na více tiskových stran. Tlačítka zobrazí náhled další, popř. předchozí strany.
- **Print**: Zobrazí dialogové okno pro tisk (viz kap. 8.12).
- **Close**: Zavře náhled. Práci s náhledem lze ukončit také klávesou **Esc**.

Pokud ve stránkovém zobrazení máme zobrazenou kartu HTML, zobrazí se v náhledu ukázka tisku HTML kódu stránky.

8.12 Print

Tisk stránky

Příkazem FILE, PRINT zobrazíme dialogové okno **Tisk**. Dialogové okno je obdobné jako v jiných aplikačních programech. V poli *Název* můžeme vybrat tiskárnu, pokud je dostupných více tiskáren. Klepnutím do tlačítka **Vlastnosti** zobrazíme dialogové okno specifické pro jednotlivé tiskárny. (Lze v něm např. zadat úsporný tisk.) V rozsahu tisku můžeme zadat tiskové strany, které chceme tisknout, popř. když označíme část stránky, můžeme ji jako *Výběr* vytisknout. Počet kopií a tisk do souboru mají obvyklý význam.

Pokud ve stránkovém zobrazení máme zobrazenou kartu **HTML**, tiskne se HTML kód stránky.

8.13 Send

*Odeslání
stránky poštou*

Pokud máme nainstalován poštovní program podporující technologii MAPI⁸⁶ (Messaging Application Programming Interface – programovací rozhraní poštovních aplikací), můžeme návrh stránky z FrontPage odeslat. Zobrazíme stránku ve stránkovém zobrazení a zadáme příkaz FILE, SEND. Zobrazí se okno **Nová zpráva** poštovního programu, v němž je nastaveno připojení souboru stránky k odesílané zprávě. Po vyplnění adresáta a dopsání textu zprávy můžeme stránku odeslat.

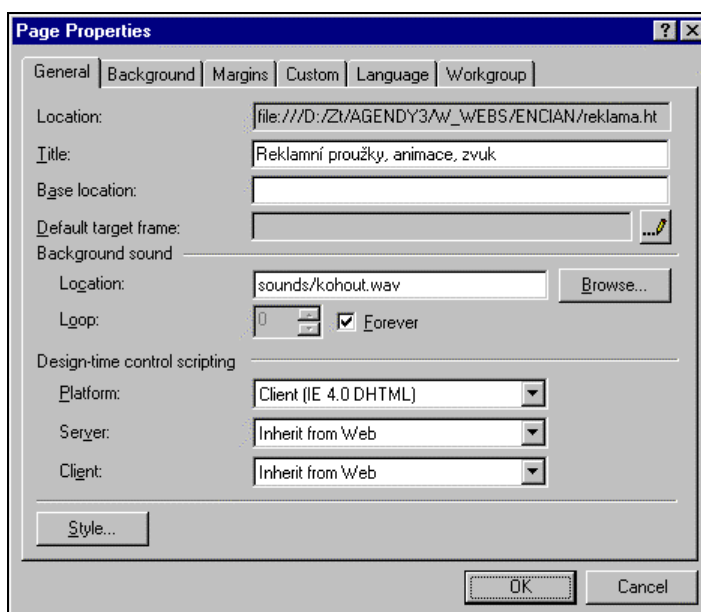
8.14 Properties

*Vlastnosti
stránky*

Příkazem FILE, PROPERTIES zobrazíme vlastnosti stránky *reklama.htm*. Dialogové okno **Page Properties** obsahuje několik karet (viz obr. 8-9).

⁸⁶ Technologii MAPI podporují např. Microsoft Outlook 2000 a Outlook Express.

OBR. 8-9: DIALOGOVÉ OKNO PAGE PROPERTIES STRÁNKY REKLAMA.HTM



Karta **General** obsahuje všeobecné údaje o stránce. V poli *Location* je zrekapitulováno uložení editované stránky⁸⁷. V poli *Title* je název stránky. Pro úplnost dodejme, že zpočátku je shodný s navigačním názvem. Po uložení stránky a úpravě navigačního názvu mohou být názvy různé. Název stránky se zobrazuje v prohlížeči v titulku stránky, je zároveň zdrojem pro název stránky v oblíbených položkách. V navigačních lištách se naopak zobrazuje navigační název, který můžeme modifikovat v navigačním zobrazení.

Zapišeme-li http adresu do pole *Base location*, budou všechny odkazy ve stránce (včetně obrázků) převedeny na absolutní, tj. s plnou adresou. V poli *Default target frame* můžeme v sestavě rámu zadat název rámu, do nějž se budou realizovat standardně odkazy (viz kap. 7).

Zvuk stránky

Klepeme do tlačítka **Browse** a vybereme soubor *kohout.wav* z adresáře *sounds* našeho webu (kam jsme jej importovali v kap. 8.8). Určili jsme tak zvuk, který se bude přehrávat na pozadí zobrazené stránky. Zaškrtnuté pole *Forever* způsobuje nekonečné opakování zvuku. Po zrušení zaškrtnutí a vyplnění hodnoty do pole *Loop* můžeme nastavit počet opakování zvuku. V našem webu ponecháme pole *Forever* zaškrtnuté.

Sekce **Design-time control scripting** přesahuje rozsah našeho výkladu.

Pozadí

Kartu **Background** jsme už zobrazili a vyložili v souvislosti s příkazem `FORMAT, BACKGROUND` (viz kap. 2.12).

Okraje

V kartě **Margins** můžeme zadat v bodech odsazení textu a dalších objektů stránky od horního (*top*) a levého (*left*) kraje okna prohlížeče.⁸⁸

Meta-značky

V kartě **Custom** jsou vypsány systémové a uživatelské proměnné stránky. Meta-značky obsahují údaje o stránce, v kódu HTML jsou zapsány do hlavičky stránky. Příklady:

– systémové značky

– *Refresh*: Po načtení stránky se po zadané době automaticky načte jiná stránka. Hodnota je ve tvaru *n*; *URL=http://server/soubor.htm*. *Soubor.htm* se zobrazí v prohlížeči po *n* sekundách, *n* může být nulové, potom přímo zobrazíme jinou stránku.

– *Expires*: Datum vypršení platnosti stránky. Jestliže čtenář zobrazí dokument po určeném datu, načte se znovu stránka ze serveru, nikoliv z mezipaměti čtenáře (tzv. cache).

– uživatelské značky

– *Generator*: Autorský nástroj stránky.

– *Microsoft Border*: Zobrazení sdílených okrajů. (Značku připravuje FrontPage.)

– *Author*: Jméno autora stránky.

⁸⁷ Pokud stránka nebyla ještě uložena, začíná adresa textem *unsaved://*.

⁸⁸ Obdobně jsme v kap. 7 zadávali okraje od rámu v sestavě rámu. V kap. 8.10 jsme podobně zadávali okraje tisku.



- *Keywords*: Klíčová slova stránky. Některé vyhledávací služby Internetu (např. Alta Vista a InfoSeek) využívají klíčová slova k hledání stránek.
- *Description*: Stručný popis stránky pro vyhledávací služby.

Značky lze přidat klepnutím do tlačítka **Add**, které zobrazí okno pro zadání jména a hodnoty proměnné. Tlačítkem **Modify** můžeme značky modifikovat, tlačítek **Remove** můžeme značku odstranit.

Jazyková
nastavení

Karta **Language** obsahuje jazyková nastavení stránky. V sekci **Page Language** je nastaven (dle klávesnice užití v době zahájení tvorby stránky) jazyk použitý pro kontrolu pravopisu v návrhu stránky. V sekci **HTML encoding** je uvedena znaková sada stránky. Pro české stránky zde bude v poli *Save the Document as* hodnota *Central European*. Znaková sada je zaznamenána v hlavičce HTML kódu stránky.⁸⁹

V kartě **Workgroup** zařazujeme především stránku do kategorie (*Available categories*, viz kap. 6.10) a rozhodujeme, zda bude publikována (*Exclude this file...*, viz kap. 8.7). V poli *Assigned to* můžeme stránku (obdobně jako úkol) přiřadit vybranému autorovi. Tlačítkem **Names** můžeme modifikovat seznam autorů. V poli *Review status* můžeme upřesnit stav stránky. Tlačítkem **Statuses** můžeme modifikovat seznam stavů. Dle nastavení v kartě **Workgroups** můžeme zobrazit stránky v zobrazení hlášení příkazem VIEW, REPORTS, REVIEW STATUS nebo ASSIGN TO nebo CATEGORIES.

8.15 Recent Files. Recent Webs

Naposledy
otevřené
soubory

Příkazem FILE, RECENT FILES zobrazíme seznam osmi naposledy otevřených souborů. Ze seznamu můžeme vybrat soubor, který se otevře. Pokud je již otevřen, FrontPage přejde na zobrazení jeho okna (obdoba příkazu Windows a výběru otevřené stránky).

Naposledy
otevřené weby

Příkazem FILE, RECENT WEBS zobrazíme seznam čtyř naposledy otevřených webů. Ze seznamu můžeme vybrat web, který se otevře. Pokud chceme, aby se při spuštění FrontPage automaticky otevřel naposledy upravovaný web, zadáme příkaz TOOLS, OPTIONS a v kartě **General** zaškrtneme pole *Open last web automatically...*

8.16 Exit

Ukončení
FrontPage

Příkazem FILE, EXIT ukončujeme práci s programem FrontPage. Pokud nebyla uložena některá nová či modifikovaná stránka, jsme vyzváni k jejímu uložení.

Shrnutí

1. Pro tvorbu nových stránek můžeme využívat *šablony*. Většina šablon má však znakovou stránku nastavenou na americké a západoevropské kódování znaků.
2. Také při vytváření webu FrontPage nabízí *šablony a průvodce*, které vytvoří uživateli základní stránky, jež jsou dále modifikovatelné.
3. Připravený web lze *publikovat* přímo (pokud jsou na serveru instalována rozšíření) nebo prostřednictvím protokolu FTP. Publikování vybraných stránek lze potlačit.
4. Do webu můžeme *importovat* stránky i obrázky z lokálního disku i ze sítě.
5. Návrhy stránek lze zkušebně *prohlédnout* v nainstalovaných prohlížečích a různých rozlišeních. Návrhy lze také *vytisknout*.
6. Řadu *vlastností* stránek lze modifikovat. Můžeme např. přidat zvuk na pozadí promítání stránky, můžeme doplnit meta-značky, můžeme snadno změnit znakovou sadu stránky.

⁸⁹ Díky správně nastavené znakové sadě jsou v HTML kódu zobrazena háčkováná a čárková písmena správně, tj. jsou zde uloženy jejich ASCII kódy, které prohlížeč díky hlavičce zobrazuje jako háčkováná a čárková písmena, neboť znaková sada *Central European* má k příslušným ASCII kódům přiřazena háčkováná a čárková písmena. I v jiné znakové sadě (např. *US/Western European*, kterou využívá většina šablon FrontPage) lze používat háčkováná a čárková písmena, jsou však vložena do HTML kódu stránky jako speciální znaky ve formátu *ϧ*, kde 999 je kód písmene.

FrontPage umožňuje přejít do jiné znakové sady změnou hodnoty pole *Save the Document as*. V prohlížeči budou háčkováná a čárková písmena nadále zobrazena správně. V HTML kódu budou (při přechodu na *US/Western European* či jinou znakovou sadu odlišnou od *Central European*) však nahrazena speciálními znaky (např. písmena ě, ě, ř, ů). HTML kód bude nepřehledný a prodlouží se.

Změníme-li hodnotu pole *Reload the current document as*, bude stránka převedena do jiné znakové sady bez změn háčkových a čárkových písmen na speciální znaky. V jiné znakové sadě však budou pro stejné ASCII kódy zobrazeny jiné znaky (ě – i, ě – è, ř – ø, ů – ù).