



kap09

Kontrola
pravopisu

Kontrola jedné
stránky



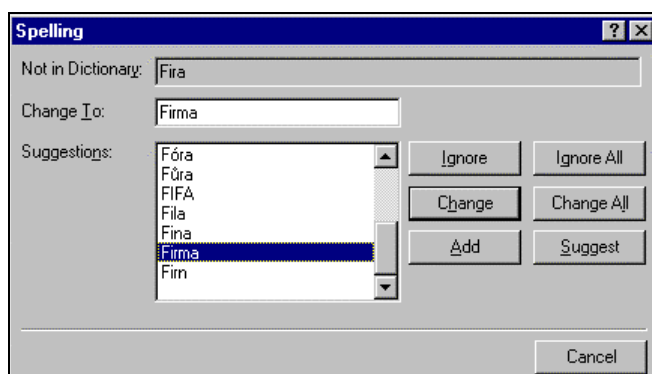
9. Nástroje (Tools)

9.1 Spelling

FrontPage umožňuje kontrolovat pravopis ve stránce zobrazené ve stránkovém zobrazení nebo ve více či všech stránkách v zobrazení složek.⁹⁰

Ve stránkovém zobrazení otevřeme stránku *default.htm* a v první větě přichystáme dvě chyby, napíšeme *Fira Encián voří a prodává...* Chyby jsou červeně podtrženy. Klepnutím pravým tlačítkem myši do chybného slova se zobrazí návrhy oprav. My však nevyužijeme místní nabídku a zadáme příkaz TOOLS, SPELLING nebo stiskneme klávesu **F7** nebo klepneme do tlačítka **Spelling**. FrontPage prochází celou stránku a kontroluje v ní pravopis. Když narazí na slovo, které není ve slovníku, zobrazí dialogové okno **Spelling** (viz obr. 9-1).

OBR. 9-1: DIALOGOVÉ OKNO SPELLING



V poli *Not in Dictionary* je zrekapitulováno chybné slovo. V poli *Change To* je nabízená varianta slova k opravě. Pokud varianta není vhodná, vybereme jinou ze seznamu návrhů nebo slovo sami v poli *Change To* opravíme. Význam tlačítek v dialogovém okně:

- **Ignore**: Přeskočíme slovo bez opravy.
- **Ignore All**: Při kontrole pravopisu přeskočíme všechny výskyty slova navrženého k opravě.
- **Change**: Slovo se změní dle obsahu pole *Change To*.
- **Change All**: Všechny výskyty slova na stránce se změní dle obsahu pole *Change To*.
- **Add**: Slovo je považováno za správné a FrontPage jej přidá do uživatelského slovníku.⁹¹
- **Suggest**: Po výběru některého návrhu klepnutím do tlačítka **Suggest** zobrazíme další návrhy oprav podobné vybrané variantě.

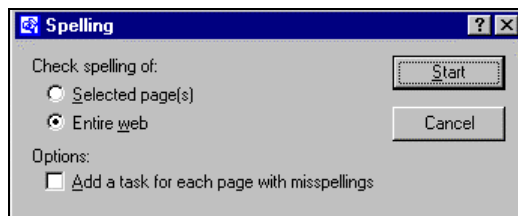
V našem případě vybereme variantu *Firma*. V další opravě musíme ručně upřesnit správné znění slova *tvoří*.⁹²

Kontrola
celého webu

Mocným nástrojem FrontPage je kontrola všech či vybraných stránek. V zobrazení složek zadáme příkaz TOOLS, SPELLING. Zobrazí se dialogové okno **Spelling** (viz obr. 9-2). Zde se rozhodneme, zda pravopis zkontrolujeme pouze v dříve označených stránkách nebo v celém webu. Zaškrtnutím pole *Add a task...* můžeme automaticky přidat úkol ke každé stránce s nalezenou chybou (či chybami).

V našem případě provedeme kontrolu celého webu a nezaškrtneme pole *Add a task...* FrontPage doplní do okna **Spelling** seznam stránek s nalezenými chybami (viz obr. 9-3).

OBR. 9-2: DIALOGOVÉ OKNO SPELLING



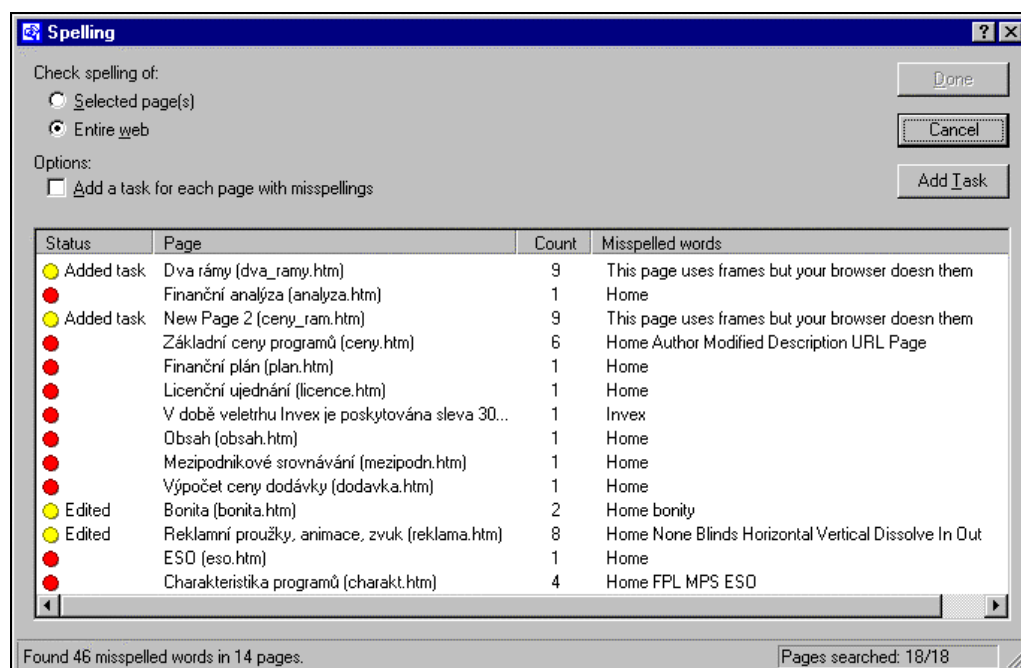
⁹⁰ Kontrola pravopisu musí být v rámci MS Office nainstalována.

⁹¹ FrontPage přidá slovo do výchozího uživatelského slovníku, který je společný pro MS Office. Jeho umístění není možné ve FrontPage změnit. Ke změně můžeme použít Word.

⁹² Pokud před kontrolou pravopisu označíme část stránky, provede se kontrola pravopisu jen v označené části.



OBR. 9-3: SEZNAM STRÁNEK S NALEZENÝMI CHYBAMI



V seznamu vidíme 14 stránek s 46 chybami. Pro každou stránku je vypsán její název a název souboru (*Page*), počet chyb (*Count*) a seznam chybných slov (*Misspelled words*). Pro jednotlivé stránky můžeme:

- klepnutím označit stránku a klepnutím do tlačítka **Add task** můžeme přidat úkol opravy stránky do seznamu úkolů (v názvu úkolu je uvedeno *Fix misspelled words*, v poznámce jsou uvedena chybná slova), potom je stránce přiřazen stav (*Status*) *Added task*,
- poklepáním spustit opravy na stránce, po jejich ukončení můžeme automaticky pokračovat další stránkou (tlačítko **Next**) nebo se vrátit do seznamu chybných stránek (tlačítko **Cancel**). Tlačítkem **Cancel** ukončíme práci se seznamem chybných stránek.

Jazyk kontrolovaný v rámci jedné stránky musí být stejný, v rámci různých stránek se může lišit. FrontPage kontroluje pravopis dle jazyku uvedeného ve vlastnostech stránky (příkaz FILE, PROPERTIES, karta **Language**, sekce **Page language**). Pokud ve vlastnostech není uveden jazyk stránky (hodnota *None*), FrontPage kontroluje pravopis dle výchozího jazyku (příkaz TOOLS, PAGE OPTIONS, karta **General**, pole *Default spelling language*).

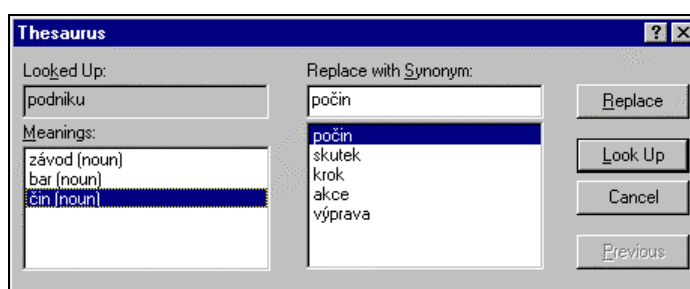
Pro úplnost dodejme, že kontrola pravopisu není prováděna pro název stránky a text v komponentách, např. v pohyblivém textu.

9.2 Thesaurus

Synonyma

Pokud chceme nahradit slovo jiným slovem stejného významu, využijeme hledání synonym. Kurzor umístíme do slova *podniku* v první větě stránky *default.htm*. Zadáme příkaz TOOLS, THESAURUS nebo stiskneme kombinaci kláves **Shift** **F7**.

OBR. 9-4: DIALOGOVÉ OKNO THESAURUS





V dialogovém okně **Thesaurus** (viz obr. 9-4) se nabízí synonyma pro různé významy slova. Tlačítkem **Replace** můžeme původní slovo nahradit vybraným synonymem, což je v češtině vzhledem ke skloňování a časování problematické. Tlačítkem **Look Up** můžeme zobrazit synonyma ke slovu vybranému v pravé polovině okna, např. v obr. 9-4 ke slovu *počin*. K synonymům k původnímu slovu se potom můžeme vrátit tlačítkem **Previous**. Tlačítkem **Cancel** končíme práci s dialogovým oknem, aniž vybrané slovo nahrazujeme synonymem.

9.3 Recalculate Hyperlinks

Přepočet webu

Zadáme-li příkaz **TOOLS, RECALCULATE HYPERLINKS**, jsme upozorněni na možnou časovou náročnost přepočtu. Klepneme-li v okně s upozorněním a dotazem do tlačítka **Ano**, web se přepočte, což mj. znamená:

- odstraní nevyužívaná témata ze skrytého adresáře *_themes*,
- při síťové spolupráci více autorů na webu zobrazí web včetně změn provedených ostatními autory,
- aktualizuje časové podklady komponent,
- aktualizuje seznam souborů webu, pokud jsme jej upravili nepřímo mimo FrontPage, např. Průzkumníkem.

9.4 Security

Bezpečnostní nástroje

Bezpečnostní nástroje webu umožňují řídit, kdo a na jaké úrovni (úroveň prohlížení, úroveň změn, úroveň administrace) bude mít přístup k webu uloženému na serveru. Dostupnost bezpečnostních nástrojů záleží na webovém serveru⁹³. V případě použití Personal web serveru 4.0 (což je volitelně instalovaná součást Windows 98) nelze přístup k webu nastavit.

Některé webové servery umožňují omezení přístupu čtenářů na web. Využívají k tomu adresu internetového protokolu (IP), která je jedinečná pro každý počítač. IP adresa se skládá ze čtyř čísel oddělených tečkami. Omezením IP čísel zamezíme přístupu nezvaných čtenářů na náš web.

9.5 Macro

Makra

Makra by mohla usnadnit editaci návrhů stránek. Vzhledem k rozsáhlému repertoáru příkazů FrontPage a absenci „samoučícího“ režimu tvorby maker při běžné práci makra nevyužijeme.

9.6 Add-Ins

Doplňky

Doplňky jsou programy, které rozšiřují schopnosti programu FrontPage přidáním dalších příkazů. Doplnky lze koupit či naprogramovat při velmi nadprůměrné znalosti programu FrontPage a programování.

9.7 Customize

Vlastní panel nástrojů

Obdobně jako v ostatních aplikacích kancelářského balíku MS Office můžeme modifikovat nabídku příkazů (menu) a panely nástrojů, popř. vytvořit další panely nástrojů.

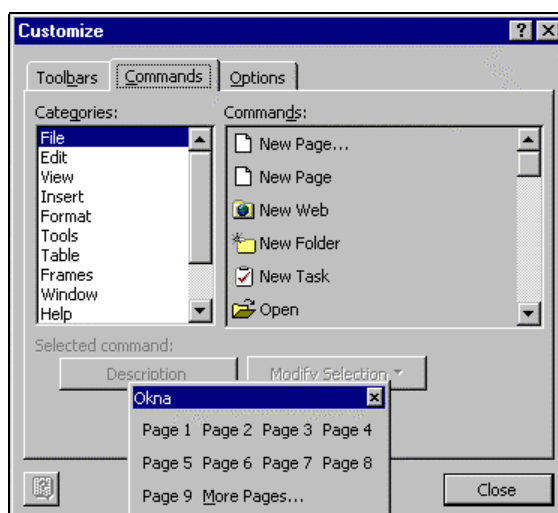
Chceme vytvořit panel nástrojů, v němž bude seznam souběžně otevřených stránek, abychom se mezi stránkami mohli přepínat přímo z panelu nástrojů místo použití příkazu **WINDOW**. Zadáme příkaz **TOOLS, CUSTOMIZE**. V kartě **Toolbars** klepneme do tlačítka **New**. V dialogovém okně **New Toolbar** vyplníme název panelu *Okna*. FrontPage vytvořil nový panel nástrojů *Okna*.

Klepneme na záložku **Commands** (viz obr. 9-5). Vybereme kategorii *Window* a postupně tažením myši přesuneme příkazy *Page1*, *Page2*,... *Page9* a *More Pages*. Tlačítkem **Description** můžeme zobrazit popis příkazu. Tlačítkem **Modify Selection** můžeme změnit způsob zobrazení tlačítka. Klepnutím do tlačítka **Close** ukončíme definice vlastního panelu nástrojů. Panel nástrojů tažením za titulkový pruh panel umístíme nad stavový řádek FrontPage.

⁹³ O významu webového serveru se více dovíme v kap. 11.3.



OBR. 9-5: DIALOGOVÉ OKNO CUSTOMIZE



Panel nástrojů *Okna* obsahuje názvy otevřených oken. Klepnutím do tlačítka s názvem okna se můžeme snadno přepnout do jiného okna, jak jsme zvyklí např. ve Wordu klepáním do záložek Windows. Pokud je otevřených stránek více než devět, bude aktivní tlačítko **More Pages**, které zobrazí seznam všech otevřených stránek.

*Možnosti
fungování
panelu
nástrojů*

V kartě **Options** dialogového okna **Customize** můžeme měnit další parametry:

- *Standard and Formatting toolbars share one row*: Po zaškrtnutí jsou panely nástrojů *Standard* a *Formatting* umístěny v jednom řádku, aby byla k dispozici větší pracovní plocha FrontPage.
- *Menus show recently used commands first*: Po zaškrtnutí FrontPage nabízí v čele nabídek nejfrekventovanější příkazy. Pro poznávání FrontPage je tato volba nevhodná. Zaškrtnutím doplňujícího pole *Show full menus after a short delay* můžeme po chvíli zobrazení redukované nejfrekventovanější nabídky zobrazit úplnou nabídku. Tlačítkem *Reset my usage data* můžeme za frekventované příkazy prohlásit původní dle programu FrontPage.
- *Large icons*: Podstatně zvětší velikost ikon v panelech nástrojů. Panely nástrojů potom zabírají větší část okna FrontPage.
- *List font names in their font*: Klepnutím do vyklápěcího trojúhelníku u formátu typu písma se nabídka písem zobrazí v daných písmech.
- *Show ScreenTips on toolbars*: Přiblížíme-li se myší k tlačítku, zobrazí se název příkazu, který tlačítko zastupuje. Zaškrtnutím pole *Show shortcut keys in ScreenTips* se zobrazí také kombinace kláves příkazu.
- Výběrem animace nabídek ovlivníme způsob vyklápění nabídek při vybírání z menu.

9.8 Options

*Nastavení
FrontPage
Všeobecná
nastavení*

Příkazem **TOOLS, OPTIONS** nastavujeme parametry platné pro FrontPage, tj. pro všechny weby v něm otevřené. Zobrazí se dialogové okno **Options** se třemi kartami.

V kartě **General** je několik zaškrťovacích polí:

- *Open last Web automatically when FrontPage starts*: Při spuštění FrontPage se otevře automaticky naposledy otevřený web.
- *Check if Office is the default editor for pages created in Office*: Kontroluje, zda soubory MS Office jsou asociovány k programům MS Office (např. když poklepáme na dokument Wordu ve webu, otevře se dokument ve Wordu, nikoliv v jiném programu),
- *Check if FrontPage is the default editor for pages*: Kontroluje, zda FrontPage je výchozím editorem web stránek. (To je užitečné, když na počítači nainstalujeme i jiný editor stránek.)
- *Show status bar*: Zobrazí stavový řádek.
- *Warn when included components are out of date*: Upozorňuje, že některé součásti vložené do stránek již nejsou aktuální.



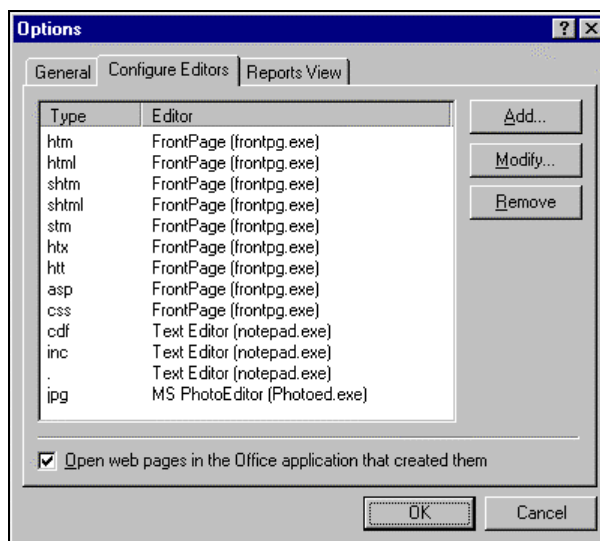
Konfigurace
editorů

- *Warn when text index is out of date*: Upozorňuje na neaktualnost textového indexu komponenty hledání (INSERT, COMPONENT, SEARCH FORM – viz kap. 6.11).
- *Warn before permanently applying themes*: Varuje před aplikací tématu na stránku či web (viz kap. 2.9).

Klepnutím do tlačítka **Proxy Setting** zobrazíme dialogové okno **Internet – vlastnosti**, v němž můžeme upravit nastavení parametrů Internetu pro všechny aplikace na našem počítači.

V kartě **Configure Editors** (viz obr. 9-6) můžeme k jednotlivým příponám souborů přiřadit editory použité v rámci FrontPage (obdoba příkazu Windows START, NASTAVENÍ, MOŽNOSTI SLOŽKY, karta **Typy souborů**, avšak nastavení v kartě **Configure Editors** má ve FrontPage přednost a platí pouze pro FrontPage).

OBR. 9-6: DIALOGOVÉ OKNO OPTIONS – KARTA CONFIGURE EDITORS



Tlačítkem **Add** můžeme přidat další asociaci. Pro každou asociaci zadáváme příponu (*File type*), název editoru (*Editor Name*) a příkaz, jímž se editor spouští (*Command*). Uvedeme-li do přípony tečku, bude asociace platit pro soubory bez přípony. Tlačítkem **Modify** můžeme změnit asociaci, tlačítkem **Remove** můžeme asociaci odstranit.

Zaškrtneme-li pole *Open web pages in the Office...*, budou soubory *htm* dříve připravené ve Wordu či jiných aplikacích MS Office otevírány Wordem či jinou aplikací, v níž byly pořízeny. (Autorská aplikace je poznačena v HTML kódu stránky.)

Nastavení
zobrazení
hlášení

V kartě **Reports View** můžeme upravit parametry zobrazení hlášení (viz kap. 4.5):

- „Recent“ *files are less than*: Horní hranice v počtu dnů pro naposledy přidávané soubory.
 - „Older“ *files are more than*: Dolní hranice v počtu dnů pro starší soubory.
 - „Slow pages“ *take at least*: Dolní hranice pro dobu zobrazení pomalých stránek.
 - *Assume connection speed of*: Rychlost přenosu použitá pro výpočet pomalých stránek.
- Zaškrtnutím pole *Display gridlines...* zobrazíme v zobrazení hlášení podkladovou mřížku.

9.9 Web Settings

Nastavení
webu

Příkazem **TOOLS, WEB SETTINGS** nastavujeme parametry aktuálního webu. Zobrazí se dialogové okno **Web Settings** se šesti kartami.

Všeobecná
nastavení

V první kartě **General** jsou zrekapitulovány obecné parametry webu. Editovat je možné jen název webu. Název webu je současně názvem adresáře na webovém serveru. Musí proto splňovat požadavky serveru na názvy adresářů (povolená délka, povolené znaky.)

Zaškrtnutím pole *Use document check-in and check-out* zajistíme, aby v případě společné práce více autorů webu mohly být vybrané stránky rezervovány pro jednoho autora. Po klepnutí do tlačítka **OK** bude web přepočítán. V seznamu složek jsou nalevo od souborů zelené tečky. Poklepeme-li na název stránky, jsme dotázáni, zda chceme rezervovat soubor pro sebe. Odpovíme-li **Ano**, je soubor rezervován, což je signalizováno červeným zaškrtnutím nalevo od názvu souboru.

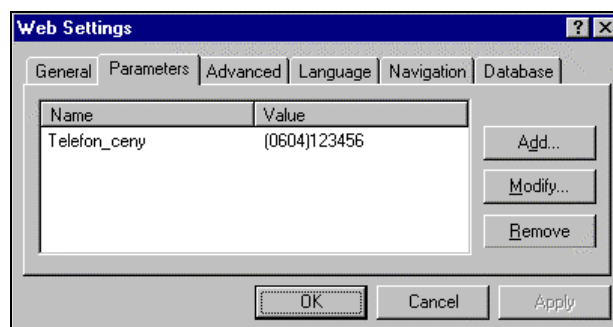


Uživatelské
parametry
webu

Rezervovaný soubor nemohou editovat jiní autoři, kterým se před názvem souboru zobrazuje symbol zámku. Soubor si lze rezervovat bez jeho otevření klepnutím do názvu souboru pravým tlačítkem myši a výběrem příkazu CHECK OUT nebo klepnutím na název souboru a kombinací kláves **Ctrl** **K**. Naopak pro zrušení rezervace lze použít příkaz místní nabídky CHECK IN nebo kombinaci kláves **Ctrl** **U**.

Na kartě **Parameters** je seznam uživatelských parametrů webu (viz obr. 9-7). Tlačítkem **Add** můžeme přidávat další parametry webu (viz obr. 6–13). Parametry webu lze vkládat do stránek formou komponenty *Substitution* (viz kap. 6.9).

OBR. 9-7: DIALOGOVÉ OKNO WEB SETTING – KARTA PARAMETERS



Pokročilá
nastavení

V kartě **Advanced** nastavujeme speciální parametry webu. V sekci **Default scripting language** vybíráme jazyk, kterým FrontPage programuje některé vkládané objekty (např. formuláře – viz kap. 11.7). Vzhledem k větší rozšířenosti jazyka Java v prohlížečích než druhého nabízeného jazyka VisualBasic je vhodné nastavit zde volbu *JavaScript*.

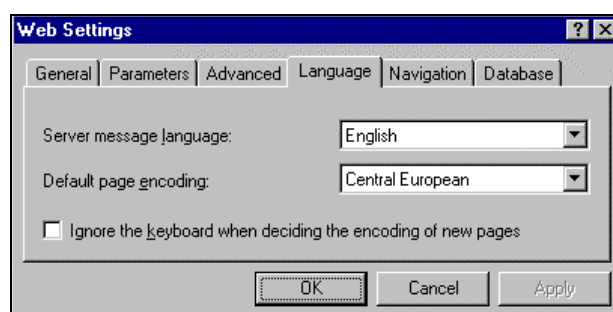
Zaškrtnutím pole *Show documents in hidden directories* se budou v seznamu složek zobrazovat i skryté adresáře (jejich název začíná podtržítkem), např. *_borders* (soubory sdílených okrajů), *_themes* (soubory témat).

Klepnutím do tlačítka **Delete Files** odstraníme z webu pomocné interní soubory, když byla narušena konzistentnost webu např. přidáním nových souborů jinými prostředky než programem FrontPage.

Jazyková
nastavení

V kartě **Language** nastavujeme jazykové parametry webu (viz obr. 9-8)⁹⁴.

OBR. 9-8: DIALOGOVÉ OKNO WEB SETTINGS – KARTA LANGUAGE



V poli *Server message language* vybíráme jazyk, kterým server vrátí případná chybová hlášení čtenáři (klientovi). Pro chybová hlášení není k dispozici čeština.

Zaškrtneme-li pole *Ignore the keyboard when...*, bude na nově vytvářené stránky aplikována znaková sada z pole *Default page encoding*, nikoliv znaková sada dle použité klávesnice.⁹⁵

⁹⁴ Výchozí jazyk pro kontrolu pravopisu pro stránky, které nemají upřesněn jazyk ve vlastnostech stránky, se zadává příkazem TOOLS, PAGE OPTIONS v kartě **General** v poli *Default spelling language* (viz kap. 9.10).

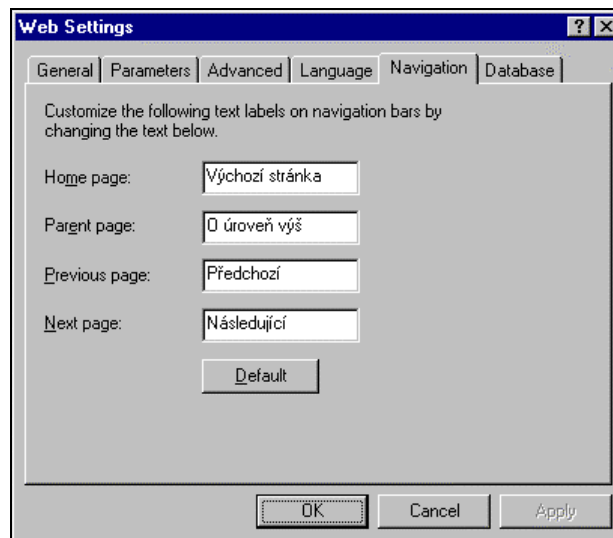
⁹⁵ Znakovou sadu pro jednotlivou stránku můžeme později modifikovat ve vlastnostech stránky, tj. příkazem FILE, PROPERTIES v kartě **Language** v poli *Save the document as* (viz kap. 8.14).



Navigační
názy

V kartě **Navigation** přejmenujeme názvy tlačítek využívaných v navigačních lištách (viz obr. 9-9). V našem webu tak budeme v horním sdíleném okraji zobrazovat název domovské stránky v navigační liště česky.

OBR. 9-9: DIALOGOVÉ OKNO WEB SETTINGS – KARTA NAVIGATION



Připojení
k databázi

V kartě **Database** zadáváme připojení webu k databázi. O spolupráci webu a databáze se dozvíme více v kap. 11.4 – 11.6.

9.10 Page Options

Obecná
nastavení
stránek

Příkazem **TOOLS, PAGE OPTIONS** nastavujeme vlastnosti společné pro všechny stránky našeho webu. Příkaz (obdobně jako příkaz **WEB SETTING**) nastavuje parametry pro všechny stránky konkrétního webu, nikoliv pro stránky všech webů připravovaných v programu FrontPage. Po zadání příkazu se zobrazí dialogové okno se šesti kartami.

Všeobecná
nastavení

V kartě **General** nastavujeme detailní parametry:

- *Use DIV and SPAN tags when positioning*: Při zaškrtnutí používá v kódu HTML pro absolutní umístování objektů na stránce značky *DIV* a *SPAN*. (Jinak použije běžnou značku *P* pro formátování odstavců s přízpusobenými atributy).
- *Automatically enclose form field within a form*: Po zaškrtnutí se všechny prvky formulářů vložené na stránku uzavírají do oblasti formuláře.⁹⁶
- *Check spelling as you type*: Je-li pole zaškrtnuto, provádí při psaní kontrolu pravopisu.
- *Hide spelling errors in all documents*: Není-li pole zaškrtnuto, ve stránkovém zobrazení podtrhává červenou vlnovkou slova, která nenašel ve výchozím hlavním a uživatelském slovníku (viz kap. 9.1).
- *Default spelling language*: Jazyk, pro který se pravopis kontroluje, není-li jazyk upřesněn ve vlastnostech stránky (**FILE, PROPERTIES**, karta **Language**, pole *Mark current document as*).

Nastavení
zmenšeného
obrázku

V kartě **Auto Thumbnail** lze modifikovat tři parametry pro vkládání zmenšených zástupných obrázků (viz kap. 5.8, odstavec *Zmenšený obrázek*):

- *Set Width: (Height, Shortest side, Longest side)*: Nastavení šířky (výšky, kratší strany, delší strany) zmenšeného obrázku v bodech.
- *Border thickness*: Šířka rámu zmenšeného obrázku (popř. potlačení rámu při zrušení zaškrtnutí pole).
- *Beveled edge*: Zaškrtnutím zobrazíme kolem obrázku náznak třetího rozměru.

Výchozí písmo

V kartě **Default Font** nastavujeme písmo, kterým se bude zobrazovat ve stránkovém zobrazení text bez upřesněného písma⁹⁷. Nejprve vybereme znakovou sadu (pro české texty

⁹⁶ O formulářích podrobněji v kap. 11.7.

⁹⁷ Formátování písma ve stránce je popsáno v kap. 2.1.



Pravidla tvorby HTML kódu

patrně *Central European*) a potom upřesníme zvlášť font písma pro proporcionální (*proportional*) a neproporcionální (*fixed-width*) písmo.⁹⁸

V kartě **HTML Source** můžeme ovlivnit pravidla tvorby HTML kódu stránek. Zadáním pravidel můžeme ovlivnit nově editované stránky (*Preserve existing HTML*) nebo všechny stránky (*Reformat using the rules below*). Úprava pravidel vyžaduje dobré znalosti HTML kódu.⁹⁹

Barvy kódu HTML

V kartě **Color Coding** můžeme změnit barevné řešení částí kódu HTML (normální text HTML, značky, názvy atributů, hodnoty atributů, komentáře, skripty). Zrušením zaškrtnutí pole *Show color coding* můžeme potlačit barevné zobrazování HTML kódu, což by snížilo čitelnost HTML kódu. Tlačítkem **Reset Colors** se můžeme vrátit k výchozímu barevnému uspořádání kódu HTML dle programu FrontPage.

Kompatibilita

Některé prvky dostupné ve FrontPage umí bohužel číst jen vyšší verze prohlížečů. Některé prvky jsou závislé na instalaci rozšíření FrontPage na serveru, na němž bude náš web umístěn. V kartě **Compatibility** můžeme nastavit FrontPage účelově pro tvorbu stránek pro nižší verze prohlížečů či pro omezení serveru.

V poli *Browsers* můžeme vybrat předpokládaný prohlížeč čtenáře našeho webu (např. *Both Internet Explorer and Navigator*). V poli *Browser versions* můžeme zadat starší verze (*3.0 browsers and later*). V poli *Servers* lze vybrat server, na němž budeme publikovat naše stránky. V našem případě upravíme pouze pole *Enabled with Microsoft FrontPage Server Extensions*. Zrušením zaškrtnutí oznamujeme, že nepředpokládáme instalaci rozšíření FrontPage na serveru. Obdobně můžeme potlačit využití dalších prvků (*ActiveX controls, VBScript, JavaScript, Java applets, Dynamic HTML, Frames*, kaskádové styly, *Active server pages*). Tlačítkem **OK** ukončíme práci dialogovým oknem **Page Options**. Když nyní zadáme z menu příkaz **INSERT, COMPONENT**, vidíme, že příkazy *Hit Counter, Confirmation Field* a *Search Form* nejsou dostupné, neboť jejich aplikace vyžaduje rozšíření FrontPage na serveru.

Pokud jsme omezení prohlížečem či serverem, je vhodné kompatibilitu webu nastavit dříve, než stránky vytvoříme, abychom do stránek nevkládali pokročilejší prvky.

Shrnutí

1. FrontPage nabízí kontrolu pravopisu v jednotlivé stránce nebo ve více či všech stránkách.
2. Při kontrole pravopisu můžeme využívat *uživatelský slovník* nastavený Wordem.
3. Při kontrole pravopisu celého webu získáme seznam pravopisných chyb, z něhož můžeme generovat odpovídající *seznam úkolů*.
4. FrontPage umí generovat k vybraným slovům *synonyma*.
5. Ve FrontPage můžeme vytvořit *vlastní panely nástrojů*, můžeme modifikovat stávající panely nástrojů a nabídku (menu).
6. Příkazem **TOOLS, OPTIONS** nastavujeme parametry platné pro FrontPage, mj. automatické otevírání naposledy otevřeného webu, konfigurace editorů využívaných pro otevírání různých typů souborů, nastavení zobrazení hlášení.
7. Příkazem **TOOLS, WEB SETTINGS** nastavujeme parametry aktuálního webu. V kartě **Parameters** můžeme definovat parametry webu později použitelné komponentou *Substitution*. V kartě **Advanced** můžeme mj. zadat zobrazování skrytých adresářů v seznamu složek. V kartě **Navigation** můžeme přejmenovat názvy systémových tlačítek v navigačních lištách nejčastěji používaných ve sdílených okrajích.
8. Příkazem **TOOLS, PAGE OPTIONS** nastavujeme vlastnosti společné pro všechny stránky webu. V kartě **General** můžeme potlačit automatickou kontrolu pravopisu či podtrhávání slov nenalezených v hlavním a uživatelském slovníku. V kartě **Auto Thumbnail** parametrizujeme zmenšené obrázky vkládané jako odkaz na detailní obrázky. V kartě **HTML Source** upravujeme pravidla automatické tvorby HTML ve FrontPage. V kartě **Color Coding** můžeme změnit barevné řešení částí kódu HTML. V kartě **Compatibility** nastavujeme prohlížeč, jeho verze a další parametry zobrazování vytvářených stránek.

⁹⁸ Nastavený druh písma je použit pro zobrazování ve FrontPage, neukládá se do souboru stránky. Pokud by si čtenář chtěl změnit výchozí písmo, musel by v prohlížeči změnit nastavení, např. v MS Internet Exploreru 5 by musel zadat příkaz **NÁSTROJE, MOŽNOSTI SÍTĚ INTERNET** a v kartě **Obecné** by musel klepnout do tlačítka **Písma**.

⁹⁹ Můžeme zadat vypisování značek a jejich atributů velkými písmeny, můžeme před či za zvolenými značkami v kódu HTML vynechat volný řádek či řádky za účelem zpřehlednění kódu, můžeme ovlivnit maximální šířku řádku ve znacích, můžeme potlačit ukončování některých značek, kde to není nezbytně nutné atd.