



## 1. Seznámení

### Prezentační program

Úkolem prezentačních programů je přehledně prezentovat informace ve formě:

- promítání na obrazovku počítače,
- promítání na plátno či stěnu prostřednictvím dataprojektoru,
- promítání fólií vytištěných prezentačním programem na zpětném projektoru,
- promítání diapozitivů na diaprojektoru,
- promítání prostřednictvím lokální sítě či Internetu,
- vytištěných podkladů.

Microsoft PowerPoint je v České republice i ve světě velmi rozšířeným programem. PowerPoint 2000, je součástí všech verzí kancelářského balíku Microsoft Office 2000 (s výjimkou verze Microsoft Office 2000 Small Business).

### Prezentace

Ještě než přikročíme k výkladu ovládání PowerPointu, seznámíme se s koncepcí práce prezentačního programu. *Prezentace* je obdobou souhrnu fólií promítaných na zpětném projektoru. Obdobou fólie je v prezentaci *snímek*.

### Snímek

Snímek se skládá z dílčích objektů různých druhů: textů, obrázků, tabulek, grafů a dalších. PowerPoint značně podporuje jednotný vzhled prezentace či více prezentací:

### Barevné schéma

- Barevné ladění prezentace sjednocuje *barevné schéma snímku*. Barevné schéma snímku definuje 8 základních barev pro různé části snímku (běžný text a čáry, nadpis snímku, pozadí, stín textu, výplň a další). Barevné schéma může být jednotné pro všechny snímky prezentace. Jednotlivé snímky mohou mít různé druhy barevných schémat vytvořených a dostupných v prezentaci.

### Rozvržení snímku

- Rozmístění dílčích objektů na snímku sjednocuje pro různé druhy snímků *rozvržení snímku*. PowerPoint nabízí 24 rozvržení snímků (úvodní snímek, seznam s odrážkami, tabulka, graf, obrázek s textem a další). V každém rozvržení jsou připraveny *zástupné symboly*, do nichž uživatel vkládá dílčí objekty (píše text, vyplňuje tabulku, upravuje graf, vybírá obrázek apod.). Umístění a velikost zástupných symbolů může uživatel v jednotlivých snímcích měnit, kdykoliv se může vrátit k výchozímu uspořádání dle rozvržení, může dokonce vybrat pro snímek jiné rozvržení.

### Předloha

- Všechny snímky prezentace vycházejí ve společných prvcích rozvržení (umístění nadpisu snímku a vlastního obsahu snímku) a ve formátu písma (písmo, řez, barva a další) a odstavců (odrážky, zarovnání, řádkování) z *předlohy* snímku. Předloha je jakýmsi výchozím stylem formátování všech snímků. Předlohu snímku lze diferencovaně upravovat pro snímky v rozvržení *Úvodní snímek* a pro snímky v ostatních rozvrženích. Obdobně jako pro snímky je možné upravit předlohu pro tisk podkladů prezentace (snímky prezentace) či autorských poznámek ke snímkům prezentace.

### Šablony

- Prezentaci je možné tvořit na základě *šablony*. Šablona návrhů obsahuje barevná schémata a předlohy snímků (popř. diferencovaně běžných snímků a nadpisových snímků pro úvodní snímky), předlohy podkladů, předlohy poznámek. Šablona může obsahovat též připravené snímky (být východiskem pro tvorbu upravované prezentace). PowerPoint obsahuje řadu šablon, uživatel si může připravit vlastní šablony.

### Ladění prezentace

PowerPoint usnadňuje přípravu a „vyład'ování“ prezentací řadou nástrojů:

- Kontrola pravopisu může již v průběhu psaní textů upozornit na překlepy.
- PowerPoint umožňuje kontrolovat tzv. *styl*: dostatečnou velikost písmen, únosný počet odrážek v seznámech, jednotné ukončování textu v odrážkách, velká písmena v nadpisech.
- Pořadí snímků lze snadno měnit.
- K dílčím objektům snímků lze připisovat *komentáře*.
- Ke snímkům lze připravit autorské *poznámky*.
- V průběhu předvádění prezentace lze formulovat *zápis* z prezentace, stanovovat *úkoly*.

### Efekty při promítání

Promítání prezentace je možné oživit *efekty*:

- Jednotlivé objekty se mohou na snímku objevovat postupně (animace).
- Přechod mezi snímky může být doprovázen vizuálními i akustickými efekty (přechodové efekty).

### Složité prezentace

Složitější prezentace lze větvit a ovládat přechod mezi snímky tlačítky, lze definovat dílčí prezentace (*vlastní prezentace*), potlačovat zobrazení jednotlivých snímků.



### *Spuštění PowerPointu*

Nyní se již budeme zabývat ovládáním programu PowerPoint. Program spustíme z prostředí Windows 95, 98, 2000 či NT např.:

- klepnutím na ikonu PowerPointu na pracovní ploše (ilustrace ikony uvedena v levém horním rohu stránky) nebo
- z menu Windows START, dále volbou PROGRAMY a nalezením PowerPointu v seznamu dostupných programů.

Otevře se okno PowerPointu, uprostřed je překryto dialogovým oknem **PowerPoint** (viz obr. 1-1).

Úvodní dialog nabízí čtyři možnosti:

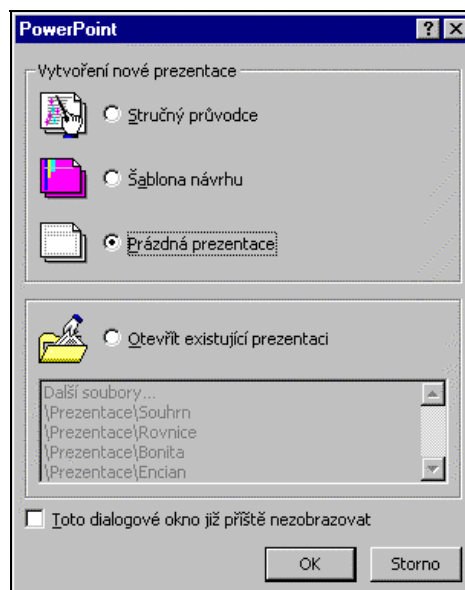
- Ve *Stručném průvodci* ve třech krocích vybíráme typ, styl a možnosti prezentace:
  - Typ: Připravené prezentace jsou rozděleny do kategorií (Obecné, Společnost, Projekty, Prodej a marketing, Carnegieho typy). Můžeme tak vyjít z navržených snímků prezentace Doporučená strategie, Podniková schůze, Závěrečná zpráva, Marketingový plán, Představení přednášejícího a další.
  - Styl: Upřesňujeme výstup prezentace (na obrazovce, pro Internet, pro zpětný projektor, na diapositivu).
  - Možnosti: Specifikujeme název prezentace a zápatí snímků.

Je málo pravděpodobné, že nám obsah připravených prezentací bude vyhovovat. Připravenou prezentaci musíme většinou radikálně upravit.

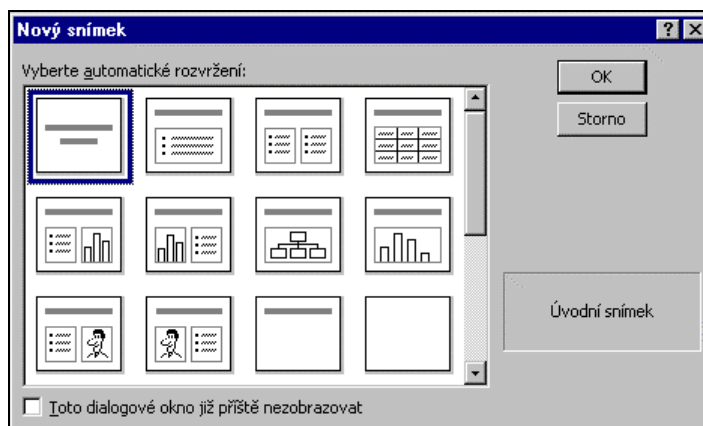
- Zvolíme-li *Šablonu návrhu*, v dialogovém okně **Nová prezentace** vybíráme ze šablon návrhů dodaných k PowerPointu. Šablona návrhů obsahuje barevná schémata a předlohy. Ukázku aplikace šablony vidíme v pravé části dialogového okna.<sup>1</sup>
- *Prázdná prezentace* připraví prezentaci se základními barevnými schématy a jednoduchými předlohami bez barevného pozadí.
- Pokud jsme již dříve pracovali na prezentaci, můžeme ji po klepnutí do řádku *Otevřít existující prezentaci* vybrat ze seznamu naposledy otevřených prezentací. Pokud se zde nenachází, klepneme do řádku *Další soubory*. Po klepnutí do tlačítka **OK** se zobrazí dialogové okno pro výběr otevírané prezentace.

V našem případě vybereme možnost *Prázdná prezentace* a klepneme do tlačítka **OK**.

OBR. 1-1: ÚVODNÍ DIALOG



OBR. 1-2: DIALOGOVÉ OKNO NOVÝ SNÍMEK



<sup>1</sup> Pokud není v pravé části okna ukázka zobrazena, není vybraná šablona nainstalována. Šablona se z instalačního CD doinstaluje automaticky při prvním použití.



ENC-1-01

V dialogovém okně **Nový snímek** (viz obr. 1-2) jsme dotázáni na rozvržení prvního snímku. Celkem je k dispozici 24 rozvržení, v dialogovém okně vidíme jen prvních 12 rozvržení, ostatní jsou dostupná prostřednictvím svislého posuvníku. Vybereme první rozvržení *Úvodní snímek*. Po klepnutí do tlačítka **OK** se zobrazí standardní okno PowerPointu.

*Změna  
nastavení  
PowerPointu*

Před další prací provedeme některé úpravy PowerPointu:

- Z menu zadáme **NÁSTROJE, VLASTNÍ**.
- V dialogovém okně **Vlastní** v kartě **Možnosti** zrušíme zaškrtnutí v řádcích:
  - Umístit panely nástrojů Standardní a Formát v jedné řadě.<sup>2</sup>
  - V nabídkách zobrazovat nejdříve poslední použité příkazy.<sup>3</sup>
- Ve stejném dialogovém okně naopak zaškrtneme řádky:
  - Zobrazovat názvy tlačítek na panelech nástrojů.
  - S názvy tlačítek zobrazovat i klávesové zkratky.<sup>4</sup>

Podívejme se nyní na strukturu okna PowerPointu.

*Horní lišta*

V horní liště okna je uveden název prezentace. Pokud jsme prezentaci nezaznamenali do souboru, je nazvána *Prezentace1*, popř. s vyšším číslem při otevření dalších oken PowerPointu. Klepnutím do symbolu PowerPointu na levém kraji horní lišty můžeme vyvolat nabídku shodnou jako u jiných programů pod Windows (**AKTUALIZOVAT**, **PŘESUNOUT**, **VELIKOST**, **MINIMALIZOVAT**, **ZAVŘÍT**).

*Řádek nabídek  
– menu*



V druhém řádku okna symbol PowerPointu zastupuje nabídku pro práci s dílčím oknem PowerPointu. Navíc je zde příkaz **PŘESUNOUT PŘÍČKU**. Po příkazu **PŘESUNOUT MŘÍŽKU** můžeme klávesovými šipkami pohybovat příčkami oddělujícími podokna PowerPointu (šipkami doleva, doprava svislou příčku, šipkami nahoru, dolů vodorovnou příčku). Máme-li v PowerPointu otevřeno více prezentací v samostatných oknech, potom má význam manipulovat s velikostí a umístěním jednotlivých dílčích oken. Pro tyto operace s dílčím oknem lze využít také tlačítek na konci druhého řádku. Uprostřed řádku je přehled nabídek příkazů PowerPointu – menu.

V dalších dvou řádcích jsou panely nástrojů – tlačítka zastupující časté příkazy. Každé tlačítko má svůj název, který napovídá, jaký příkaz zastupuje. Vzhledem k výše uvedenému nastavení se při přiblížení k tlačítku zobrazí ve žlutém obdélníku název tlačítka a případná kombinace kláves, kterou můžeme tlačítko nahradit.

V horní části okna jsou zobrazeny panely nástrojů *Standardní* a *Formát*, v předposledním řádku okna je zobrazen panel nástrojů *Kreslení*. Klepnutím pravým tlačítkem myši do libovolného panelu nástrojů můžeme vyvolat seznam všech panelů a případně zaškrtnutím zobrazit další panely. Každý panel nástrojů i řádek nabídek začíná tlustou čarou, tažením panelu za tuto čáru můžeme panel přesunout kamkoliv v okně PowerPointu.

*Podokna*

Hlavní část okna vyplňují tři podokna:

- V levém podokně je zobrazen seznam snímků prezentace – *osnova*.
- V pravém horním podokně upravujeme *snímek*.
- V pravém dolním podokně můžeme ke snímku dopisovat *poznámky*, které se nebudou promítat.

Příčky mezi podokny můžeme přesunovat tažením myši.

*Zobrazení*

V spodní části podokna osnovy jsou tlačítka pro změnu režimu zobrazení prezentace. Zatím využíváme první režim *Normální zobrazení*.<sup>5</sup>

*Stavový řádek*

V posledním – stavovém řádku jsou upřesňující informace:

- Na začátku řádku je uvedeno číslo aktuálního snímku a celkový počet snímků prezentace.
- Dále je ve stavovém řádku uveden název šablony návrhů. Vzhledem k tomu, že jsme vytvořili novou prezentaci bez využití šablony, je zde text *Default Design*. Poklepáním na název šablony se otevře dialogové okno pro výběr šablony.
- Poslední část stavového řádku obsahuje obrázek informující o průběhu kontroly překlepů:
  - Pišící tužka znázorňuje, že pravopis je právě kontrolován.



<sup>2</sup> Zaškrtnutím řádku můžeme ušetřit místo na obrazovce. Základní dva panely nástrojů jsou potom zobrazeny v jednom řádku. Nejsou však potom vidět v celé šířce, což pro počáteční seznámení s PowerPointem není vhodné.

<sup>3</sup> Zaškrtnutím se v dílčích nabídkách menu zobrazují jen nejčastěji používané příkazy.

<sup>4</sup> Řada příkazů z nabídek má své tlačítko. Významné příkazy mají také svou klávesovou zkratku uvedenou v nabídce. Za účelem zapamatování zkratk je budeme zobrazovat i při přiblížení k tlačítku z panelu nástrojů.

<sup>5</sup> Další režimy zobrazení budou vysvětleny v kap. 4 *Zobrazit*.

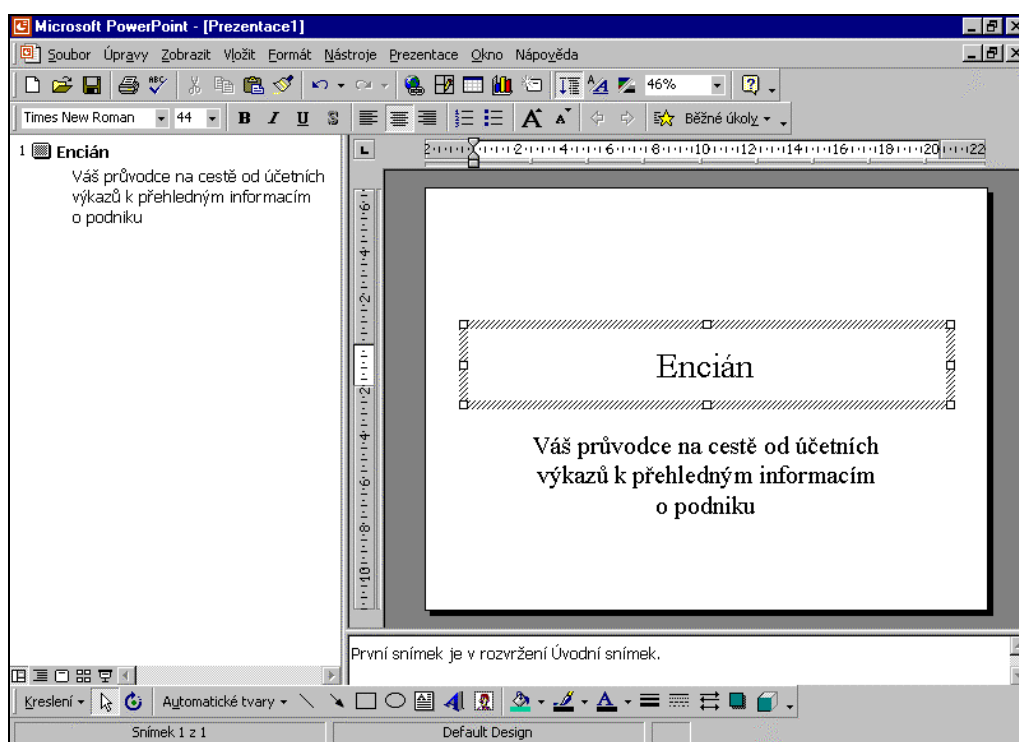


- Červený křížek na knize upozorňuje, že se v prezentaci nachází překlep.
- Červené odškrtnutí na knize potvrzuje pravopisnou bezchybnost prezentace.
- V průběhu práce PowerPointu se ve stavovém řádku mohou objevovat další aktuální informace (např. informace o průběhu ukládání prezentace).

V pravém horním (největším) podokně editujeme snímek. V rozvržení *Úvodní snímek* jsou k dispozici dva zástupné symboly: nadpis a podnadpis (viz obr. 1-3, kde je aktivní zástupný symbol nadpisu). V zástupných symbolech je zpočátku text *Klepnutím vložíte (pod)nadpis*. Přepíšeme výchozí text dle obr. 1-1. Mezi slovy *informacím* a *o* stiskneme kombinaci kláves **Shift** **Enter** (konec řádku bez ukončení odstavce), aby formulace *o podniku* byla na samostatném řádku.

Klepeme do spodního úzkého podokna a dopíšeme zde autorskou poznámku *První snímek je v rozvržení Úvodní snímek*. Levé podokno se vyplňuje automaticky osnovou snímků. V osnově je uváděn i text ze zástupných symbolů. Zatím máme připraven jediný snímek.

OBR. 1-3: PODOKNA POWERPOINTU



Uložení  
prezentace  


Naše prezentace obsahuje zatím jediný snímek. Uložíme prezentaci. Z menu zadáme příkaz **SOUBOR, ULOŽIT** nebo stiskneme kombinaci kláves **Ctrl** **S** nebo klepneme do tlačítka **Uložit**. Protože jsme prezentaci dosud neuložili, jsme nejprve dotázáni na název prezentace. Vybereme vhodnou složku a upravíme název prezentace z *Encián* (dle názvu v úvodním snímku) na *Encian*.

## Shrnutí

1. *PowerPoint* je program určený k prezentování informací formou promítání na obrazovku počítače, projektor, Internet či formou vytištěných podkladů.
2. *Prezentace* je souhrn *snímků*, které se skládají z textů, obrázků, tabulek a dalších objektů.
3. Jednotný vzhled prezentace zajišťuje barevné schéma, rozvržení snímků, předloha a šablony.
4. Okno prezentace se v režimu *normálního zobrazení* skládá ze tří *podoken*: osnovy, snímku a poznámek.
5. Součástí okna PowerPointu je také *nabídka, panely nástrojů* a *stavový řádek*.