



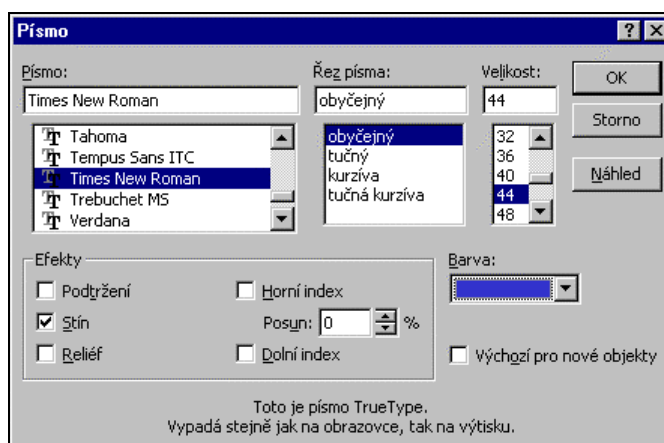
3. Formát

3.1 Písmo

Písmo

V prezentaci *Encian* chceme změnit formát písma v prvním snímku. Poklepáním označíme textový nadpis *Encián* (nikoliv WordArt). Z menu zadáme příkaz FORMÁT, PÍSMO. V dialogovém okně **Písmo** (viz obr. 3-1) změníme dva parametry: barvu písma změníme na tmavě modrou (vybíráme z osmi barev barevného schématu) a zaškrtneme efekt *Stín*.

OBR. 3-1: DIALOGOVÉ OKNO PÍSMO

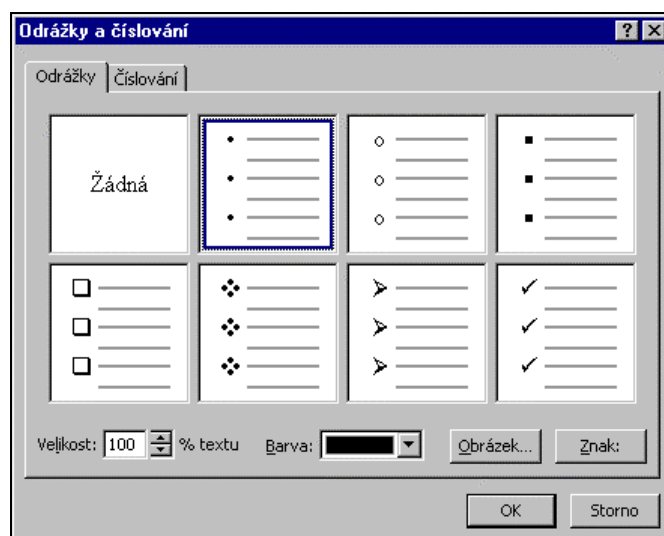


3.2 Odrážky a číslování

Odrážky

Ve druhém snímku prezentace *Encián* chceme změnit odrážky. Klepneme kamkoliv do zástupného symbolu seznamu, potom klepneme na ohraničení zástupného symbolu a zadáme příkaz FORMÁT, ODRÁŽKY A ČÍSLOVÁNÍ. Zobrazí se dialogové okno **Odrážky a číslování** (viz obr. 3-2).

OBR. 3-2: DIALOGOVÉ OKNO ODRÁŽKY A ČÍSLOVÁNÍ



V kartě **Odrážky** můžeme vybírat z nabídky různých odrážek. V poli *Velikost* můžeme zvětšit odrážku, můžeme také upravit barvu odrážky. Klepnutím do tlačítka **Znak:** můžeme vybrat z různých znakových sad odrážku, např. v písmu *Wingdings*. My klepneme do



Číslování
ENC-3-01

tlačítka **Obrázek**. Zobrazí se galerie obrázků. V kartě **Animace** vybereme odrážku ze souboru BD15018_.GIF²⁷.

Obdobně na třetím snímku *Komu je program Bonita určen* označíme zástupný symbol seznamu. Zadáme příkaz FORMÁT, ODRÁŽKY A ČÍSLOVÁNÍ. V kartě **Číslování** vybereme druhý způsob číslování (arabskými číslicemi s tečkou). Na čtvrtém snímku *Výstupy programu Bonita* aplikujeme šestý číslovaný seznam, tj. písmena se závorkami.

3.3 Zarovnat

Zarovnat



Texty v zástupných symbolech i textových polích a automatických formátech můžeme zarovnat také jinak, než je prvotně definováno v daném objektu.

Vraťme se k prezentaci *Video* na první snímek. Označíme zástupný symbol seznamu s odrážkami. Zrušíme odrážky příkazem FORMÁT, ODRÁŽKY A ČÍSLOVÁNÍ a klepnutím do tlačítka **Žádná**. Zadáme příkaz FORMÁT, ZAROVNAT, ZAROVNAT NA STŘED nebo klepneme do tlačítka **Zarovnat na střed**.

VID-3-01

Text v zástupném symbolu se zarovnal na střed. Druhý řádek a další řádky jsou posunuty o 1 cm doprava, proto nejsou uprostřed. V zástupném symbolu seznamu je totiž aplikováno odsazení druhého a dalších řádků zleva. Výklad odstranění odsazení je uveden v kap. 4.11.

3.4 Řádkování

Řádkování

Zatím jsme mezi řádky v zástupných symbolech měli malé mezery. Na druhém snímku prezentace *Encian* chceme mezery v seznamu programů zvětšit. Označíme zástupný symbol seznamu programů a zadáme příkaz FORMÁT, ŘÁDKOVÁNÍ. Zobrazí se dialogové okno **Řádkování** (viz obr. 3-3).

Všechny uvedené míry můžeme zadávat v řádcích nebo tiskových bodech. Řádkování by ovlivnilo mezery mezi všemi řádky odstavce. Využijeme raději mezeru před odstavcem. Mezerami pak budou odděleny jen odstavce. Rozdíl úpravy řádkování a zvětšení mezery před odstavcem bude patrný u víceřádkových položek seznamu (text *Mezipodnikové srovnávání*).

Mezeru před odstavcem nastavíme na 0,8 řádku. Tlačítkem **Náhled** si můžeme prohlédnout, jak bude snímek vypadat po úpravě.

OBR. 3-3: OKNO ŘÁDKOVÁNÍ



3.5 Velká písmena

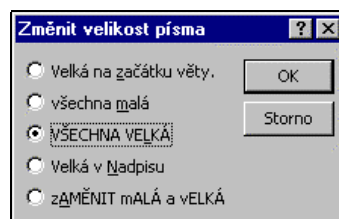
Změna
velikosti písma

V prezentaci *Encian* se vrátíme na první snímek a klepneme do textu (nikoliv do WordArtu) *Encián*. Zadáme příkaz FORMÁT, VELKÁ PÍSMENA. Zobrazí se dialogové okno **Změnit velikost písma** (viz obr. 3-4).

Význam jednotlivých voleb je patrný z ukázek písma v dialogovém okně. *Velká v nadpisu* mění velikost nadpisu dle anglického způsobu (velká písmena na začátku slov s výjimkou členů a předložek).

V našem případě vybereme *Všechna velká*.

OBR. 3-4: VELIKOST PÍSMO



3.6 Zaměnit písma

Zaměnit písma

Příkazem FORMÁT, ZAMĚNIT PÍSMO můžeme v celé prezentaci zaměnit jeden typ písma (např. *Times New Roman*) jiným typem písma (např. *Arial*).

²⁷ Soubor pro odrážku BD15018_.GIF lze najít na prvním instalačním CD Microsoft Office 2000 v adresáři \FILES\COMMON\MSSHARED\CLIPART\THEMES1. Soubor je animovaný, tj. při promítání prezentace se bude střídát v odrážce několik obrázků, což vytváří efekt pohybu.



Změna
rozvržení
snímku



3.7 Rozvržení snímku

Rozvržení snímku můžeme zvolit nejen při prvotním vkládání snímku do prezentace, ale také později při úpravě prezentace. V prezentaci *Encian* chceme sloučit třetí a čtvrtý snímek do jednoho snímku o programu Bonita. Nejprve upravíme rozvržení třetího snímku. Umístíme kurzor kamkoliv do třetího snímku *Komu je program Bonita určen*. Zadáme příkaz FORMÁT, ROZVRŽENÍ SNÍMKU a vybereme rozvržení 2 sloupce textu.

Do levého seznamu chceme doplnit nadpis *Komu je program určen*. Kurzor přichystáme na začátek první položky seznamu a stiskneme klávesu **Enter**, čímž vložíme nový řádek. Do nového řádku dopíšeme nadpis *Komu je program určen*. Nadpis je zatím číslován s dalšími položkami. Označíme další řádky seznamu (druhá až čtvrtá položka) a v panelu nástrojů *Formát* klepneme do tlačítka **Snížit úroveň**. Dílčí seznam je již číslován správně. Dílčí nadpis nechceme číslovat. Umístíme do něj kurzor a z menu zadáme FORMÁT, ODRÁŽKY A ČÍSLOVÁNÍ a v kartě **Odrážky** vybereme druhou odrážku (symbol tečky).

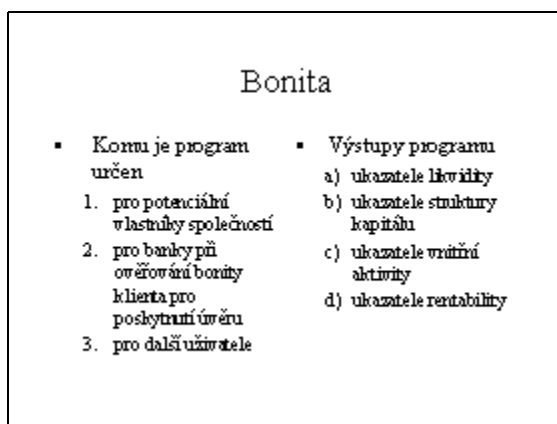
Nadpis třetího snímku změním na *Bonita*. Pravý seznam nadepíšeme *Výstupy programu*. Ve čtvrtém snímku označíme všechny položky seznamu, kombinací **Ctrl** **C** je vložíme do schránky. Vrátime se na třetí snímek, v němž ve druhém řádku pravého seznamu vyložíme obsah schránky kombinací **Ctrl** **V**. Označíme položky seznamu a klepneme do tlačítka **Snížit úroveň**.

Texty v pravém a levém seznamu jsou vypisovány různými velikostmi písma. V levém seznamu označíme text , tj. *akcionáře, vlastníky podílů, majitele obligací, investiční společnosti a investiční fondy* včetně počáteční čárky, avšak bez mezery za slovem *fondy* a stiskneme klávesu **Delete**. PowerPoint nejen smazal text, ale také sám upravil velikost písma v seznamu. Výsledný tvar snímku je uveden v obr. 3-5.



ENC-3-02

OBR. 3-5: UPRAVENÝ TŘETÍ SNÍMEK PREZENTACE ENCIAN



Barevné
schéma

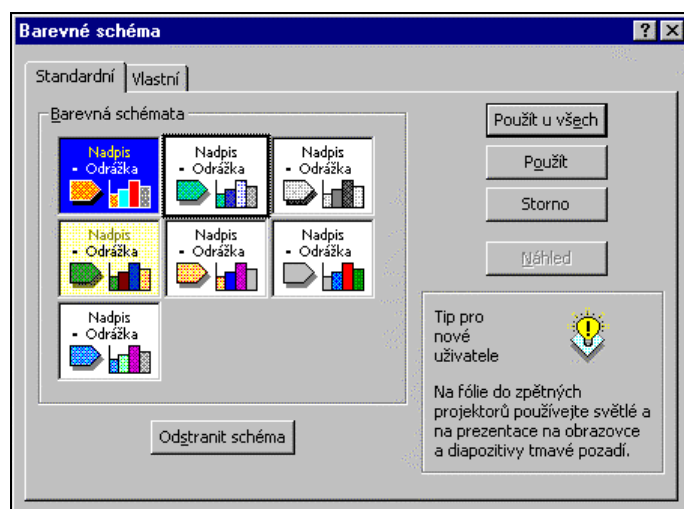
3.8 Barevné schéma snímku

Dosud jsme používali kombinaci barev výchozího barevného schématu. Na snímku s grafem v prezentaci *Encian* zkusíme barevné schéma změnit. Z menu zadáme FORMÁT, BAREVNÉ SCHÉMA SNÍMKU. V dialogovém okně **Barevné schéma** se nabízí sedm barevných schémat (viz obr. 3-6).

Význam tlačítek v dialogovém okně **Barevné schéma**:

- Sedm tlačítek se schématy: Volíme některou z připravených kombinací barev, které jsou demonstrovány na ukázkových obrázcích. Dosud bylo použito druhé barevné schéma, my zvolíme první schéma.
- Tlačítko **Náhled** zobrazí pokusně barevné řešení na našem snímku.
- Tlačítko **Použít u všech** aplikuje vybrané barevné schéma na všechny snímky prezentace.
- Tlačítko **Použít** aplikuje vybrané schéma na aktuální snímek.
- Tlačítko **Odstranit schéma** odstraní zvolené schéma z nabídky schémat (v naší prezentaci).
- Tlačítkem **Storno** se vrátíme do návrhu prezentace, aniž vybrané schéma aplikujeme.

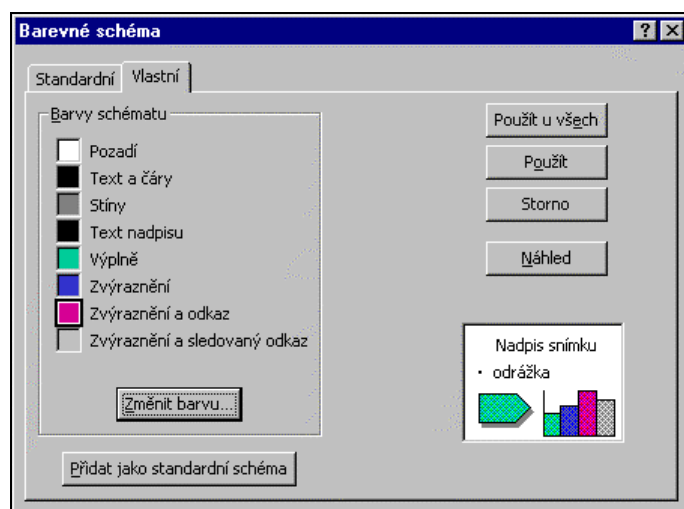
OBR. 3-6: DIALOGOVÉ OKNO BAREVNÉ SCHÉMA – KARTA STANDARDNÍ



V našem případě klepneme pouze do tlačítka **Náhled** a po prohlédnutí snímku se klepnutím do druhého tlačítka vrátíme k původnímu barevnému schématu.

Protože nám nevyhovuje ani jedno nabízené barevné schéma, klepneme na záložku **Vlastní**. Můžeme potom vytvořit své barevné schéma (viz obr. 3-7).

OBR. 3-7: DIALOGOVÉ OKNO BAREVNÉ SCHÉMA - KARTA VLASTNÍ



Vidíme, že tlačítkem **Změnit barvu** můžeme měnit osm barev barevného schématu:

- **Pozadí**: barva pozadí obrazovky.
- **Text a čáry**: text v zástupných symbolech, textových polích, automatických tvarech, ohraničení automatických tvarů, osy a další čáry v grafech.
- **Stíny**: stíny automatických tvarů, pokud jsme je (např. tlačítkem **Stín** z panelu nástrojů *Kreslení*) připravili.
- **Text nadpisu**: barva textu v zástupném symbolu nadpisu.
- **Výplně**: barva výplně automatických tvarů.
- **Zvýraznění a odkaz**: barva hypertextových odkazů, dokud nebyly použity.
- **Zvýraznění a sledovaný odkaz**: barva hypertextových odkazů po použití.

Barevné schéma a grafy

Barevné schéma ovlivňuje i graf. Prvních šest proměnných využívá barvy z barevného schématu v následujícím pořadí:

- 1. proměnná: Výplně,
- 2. proměnná: Zvýraznění,
- 3. proměnná: Zvýraznění a odkaz,



- 4. proměnná: Zvýraznění a sledovaný odkaz,
- 5. proměnná: Stíny,
- 6. proměnná: Text nadpisu.



ENC-3-03

V našem případě změníme barvu zvýraznění a odkazu ze světle modré na fialovou, změníme tak barvu 3. proměnné v grafu. Klepnutím na tlačítko **Přidat jako standardní schéma** přidáme v naší prezentaci vytvořené schéma do seznamu barevných schémat. Klepnutím do tlačítka **Použít** aplikujeme barevné schéma na aktuální snímek.

Při tvorbě a formátování snímků se snažíme využívat barvy jen z barevného schématu, abychom je mohli později snadno změnit jednotně pro celou prezentaci. Vyhýbáme se použití více barevných schémat v jedné prezentaci. Jiné barevné schéma využíváme jen pro zvýraznění jednotlivého snímku.

3.9 Pozadí

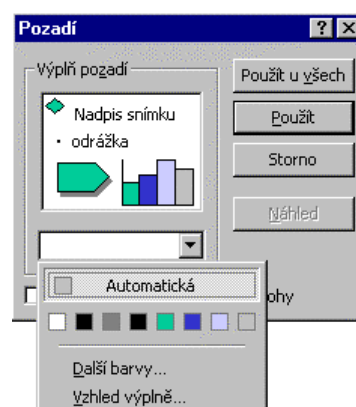
Pozadí

Zůstaneme na snímku s grafem. Barvu pozadí jsme mohli volit již v definici barevného schématu (viz kap. 3.8). Příkaz FORMÁT, POZADÍ nabízí řadu dalších možností (viz obr. 3-8). Klepnutím do šipky vedle stávající barvy pozadí se rozevře nabídka barev z barevného schématu. Horní tlačítko **Automatická** slouží k návratu k výchozí barvě pozadí z barevného schématu.

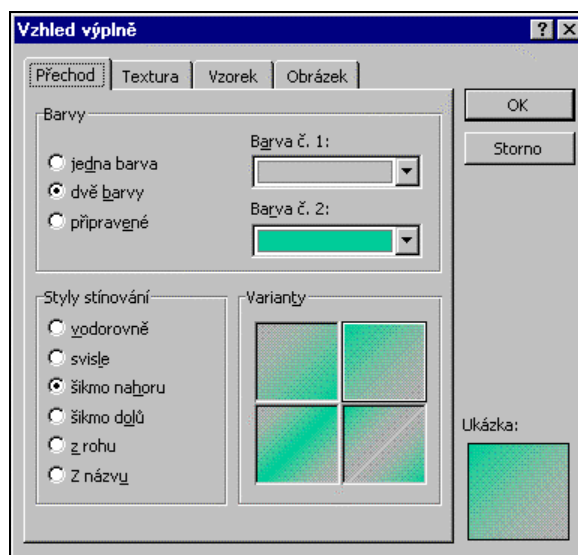
Klepnutím do volby **DALŠÍ BARVY** zobrazíme dialogové okno **Barvy**, v němž můžeme vybrat v kartě **Standardní** z pestré palety barev nebo v kartě **Vlastní** můžeme z červené, zelené a modré²⁸ (popř. nastavením odstínu, sytosti a světlosti) namíchat další barvy.

Klepnutím do volby **VZHLED VÝPLNĚ** zobrazíme dialogové okno obsahující čtyři karty (viz obr. 3-9):

OBR. 3-8: POZADÍ



OBR. 3-9: DIALOGOVÉ OKNO VZHLED VÝPLNĚ

*Přechod*

- V kartě **Přechod** v horní části vybíráme dvojici barev, které přecházejí stylem upřesněným v dolní části:
 - jedna barva: kombinace vybrané barvy (nejlépe z barevného schématu) a vybraného odstínu černé (od bílé až po syté černou),
 - dvě barvy: kombinace dvou vybraných barev (nejlépe obou z barevného schématu),

²⁸ Kód RGB (red – červená, green – zelená, blue – modrá) daný třemi čísly přesně identifikuje barvu. Kód RGB se používá např. při upřesnění barvy na WWW stránkách.



Textura

Vzorek

Obrázek



ENC-3-04

- připravené: PowerPointem připravené a pojmenované kombinace barev.
 - V dolní části vybereme v levé části orientaci přechodu barev, kterou upřesníme v pravé části.
 - V kartě **Textura** můžeme vybrat obrázky opakující se v pozadí. PowerPoint nabízí řadu připravených textur (např. Novinový papír, Bílý mramor, Kytice). Klepnutím do tlačítka Další textury můžeme jako texturu vybrat jakýkoliv svůj obrázek.
 - V kartě **Vzorek** lze vybrat ve spodní části dvě barvy (nejlépe z barevného schématu), z nichž jedna tvoří popředí, druhá pozadí vzorku vybraného v horní části karty (např. Světlý svislý, Tráva, Šikmé cihly).
 - V kartě **Obrázek** můžeme vybrat ze souboru obrázků, který vyplní pozadí (na rozdíl od textur v jediném provedení).
- Pro náš snímek s grafem vybereme přechod mezi zelenou a šedivou barvou ve druhé variantě přechodu šikmo nahoru. Klepnutím do tlačítka **Použít** v dialogovém okně **Pozadí** aplikujeme pozadí pouze na aktuální snímek.

Klepnutím do tlačítka **Použít u všech** bychom aplikovali pozadí pro všechny snímky prezentace. Klepnutím do tlačítka **Náhled** můžeme prohlédnout snímek s pozadím, aniž pozadí použijeme, klepnutím do tlačítka **Storno** se můžeme aplikace pozadí vzdát.²⁹

3.10 Použit šablony návrhu

Šablona návrhu

Příkazem FORMÁT, POUŽÍT ŠABLONU návrhu zobrazíme dialogové okno, v němž můžeme vybrat šablonu návrhu prezentace, která dle své definice změní:

- pozadí snímků prezentace,
- barevné schéma prezentace (včetně nabídky dalších barevných schémat),
- předlohy prezentace (např. změnou předlohy snímků se může změnit barevné řešení, velikost a umístění zástupných symbolů nadpisů, pokud jsme je již v jednotlivých snímcích neupravili).



Pro naši prezentaci zkusíme zvolit některou ze šablon (např. *Expedice*), po aplikaci šablony je název šablony uveden uprostřed ve stavovém řádku. Tlačítkem **Zpět** v panelu nástrojů *Standardní* potlačíme aplikaci šablony a vrátíme se tak k výchozí šabloně.

3.11 Objekt. Barvy a čáry

Formát objektu

Pokud je označen nějaký objekt snímku (zástupný symbol, tabulka, graf, organizační diagram, obrázek, automatický tvar, WordArt, komentář, propojený objekt), jsou dostupné příkazy:

- FORMÁT, druh objektu: Zobrazí dialogové okno **Formát objektu**.
 - FORMÁT, BARVY A ČÁRY: Zobrazí kartu **Barvy a čáry** dialogového okna **Formát objektu**.
- Dialogové okno **Formát objektu** lze také zobrazit klepnutím pravým tlačítkem myši do objektu a výběrem příkazu FORMÁT druhu objektu z místní nabídky.

Shrnutí

1. V textech na snímcích můžeme měnit parametry *písma* (písmo, jeho velikost, řez a další).
2. V *seznamech* můžeme vybírat z různých odrážek. Odrážkou může být také obrázek, a to dokonce animovaný. Seznamy mohou být číslovány.
3. V odstavcích (běžného textu či s odrážkami) můžeme měnit *zarovnání* a *řádkování*. Mezi odstavci lze nastavit mezery.
4. *Rozvržení* snímku vybrané při vytvoření snímku lze později měnit výběrem z nabídky 24 rozvržení.
5. Snímky vycházejí z barevného schématu. Barevné schéma je kombinace osmi barev pro různé prvky snímku. V prezentaci můžeme využít několik barevných schémat. Barevná schémata ovlivňují i barvy prvních proměnných v grafech.
6. *Pozadí snímku* definované v barevném schématu můžeme upravit výběrem z palety barev nebo výběrem přechodu barev, textury, vzorku či obrázku.
7. *Šablona prezentace* obsahuje pozadí snímku, barevná schémata, předlohy, popř. výchozí obsah.

²⁹ Zaškrtnutím pole *Vypustit grafiku pozadí z předlohy* se z předlohy pro daný snímek (po tlačítku **Použít**) nepřebírají grafické objekty, např. obrázky a automatické tvary. Pojem předloha je vysvětlán v kap. 4.8.