

8. Prezentace

8.1 Předdefinované animace

Animace

Dosud se objekty snímku zobrazovaly při promítání najednou při zobrazení snímku. Jednotlivé objekty snímku lze animovat, tj. postupně zobrazovat na snímku s využitím animačních efektů.



ENC-8-01

V prezentaci *Encian* na prvním snímku klepnutím označíme objekt WordArtu. Z menu zadáme příkaz PREZENTACE, PŘEDDEFINOVANÉ ANIMACE, AUTOMOBIL. Obdobně doplníme animace k dalším objektům snímku:

- k textu se stínem efekt LET,
- k textu *Váš průvodce...* efekt FOTOAPARÁT,
- k obrázkovému textu efekt ZABLESKNUTÍ.

Klepnutím do tlačítka režimu zobrazení **Prezentace** promítneme prezentaci. První snímek je bílý, teprve po klepnutí levým tlačítkem myši či stisknutí klávesy **Enter** se zobrazí objekt WordArtu. WordArt „přijede“ zprava, je doprovázen zvukem (podmínkou reprodukce je zvuková karta a reproduktory) a vyvolává v posluchači prezentace pocit automobilu. Po dalším klepnutí se zleva objeví text *Encián*, dále ze středu text *Váš průvodce...*, obrázkový text pouze zableskne.

8.2 Náhled animací

Náhled animací

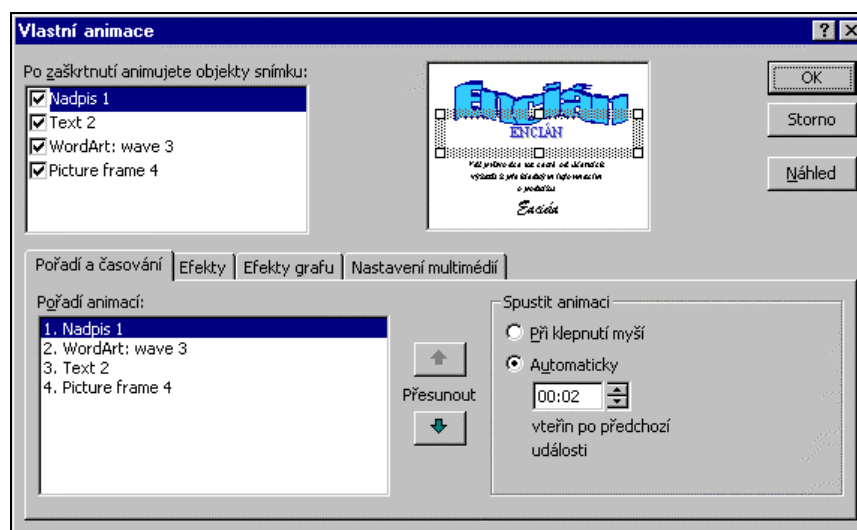
Příkazem PREZENTACE, NÁHLED ANIMACÍ zobrazíme miniaturní okno **Náhled animací**, v němž se (bez klepání myši či klávesy **Enter**) předvedou efekty včetně zvukového doprovodu. Opakovaným zadáním příkazu či klepnutím do miniaturního okna se náhled animace opakuje.

8.3 Vlastní animace

Pořadí a časování

Animační efekty se promítají v pořadí, v jakém jsme je zadávali. Příkazem PREZENTACE, VLASTNÍ ANIMACE můžeme v kartě **Pořadí a časování** měnit pořadí promítání a navíc doplnit způsob animace (viz obr. 8-1).

OBR. 8-1: DIALOGOVÉ OKNO VLASTNÍ ANIMACE – KARTA POŘADÍ A ČASOVÁNÍ



Změnu pořadí lze provést klepnutím do přesouvajícího objektu, např. *Nadpis 1* a klepnutím do tlačítek směru posunutí, např. nahoru. Výběrem položky *Automaticky* a upřesněním času můžeme zajistit, aby animace objektu proběhla automaticky, nikoliv jen na základě klepnutí myši či klávesy **Enter** při promítání. Pro nadpis zadáme automatickou

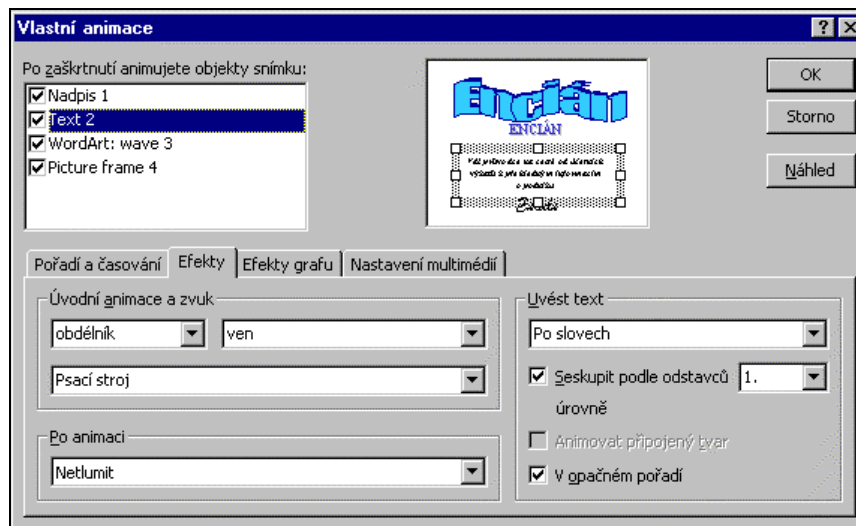


Animační
efekty

aktivaci animace 2 sekundy po předchozí události, tj. po zobrazení prázdného snímku. Zrušením zaškrtnutí v horním seznamu objektů můžeme potlačit animaci objektu, tj. objekt zobrazit současně s promítnutím snímku. Objekt, pro nějž provádíme změnu animace (zaškrtnutí v horní části či změnu pořadí v dolní části) je označen v ukázce vpravo nahoře. Klepnutím do tlačítka **Náhled** můžeme v ukázce simulovat promítnutí snímku.⁴²

Animační efekty můžeme upřesnit v kartě **Efekty** (viz obr. 8-2).⁴³

OBR. 8-2: DIALOGOVÉ OKNO VLASTNÍ ANIMACE - KARTA EFEKTY



DEM-8-01

Pro objekt vybraný v seznamu v levé horní části můžeme upřesnit:

- animační efekt (obdélník, šachovnice, pomalu, prolnout, zablesknutí, postupně, proužky, spirála, rozdělit, roztáhnout, odříznout, natočit, rolovat, zoom, nahodilé efekty apod.),
- směr animace (různé nabídky pro různé animační efekty, např. pro obdélník se nabízí dovnitř a ven),
- zvuk při animaci (bez zvuku, aplaus, buben, cinkání, diaprojektor, kamera, kasa, laser, potlesk, příjezd, psací stroj, rozbité sklo, skřípění brzd, střela, svist, výbuch, výstřel ze zbraně, zvuk vybraný z libovolného souboru)⁴⁴,
- po animaci můžeme utlumit barevně již promítnutý objekt, popř. jej úplně skrýt (ihned po animaci či po přechodu na další objekt),
- u textových objektů můžeme text objektu promítnout najednou, po slovech či po písmenech (a vytvořit tak pocit postupného vytékání textu z klávesnice, což je vhodné spojit se zvukovým efektem psacího stroje),
- seskupit podle odstavců určité úrovně: v případě textu jsou samostatně animovány jednotlivé odstavce; jedná-li se o seznam s odrážkami, můžeme rozhodnout, která úroveň odrážek je animována,⁴⁵
- animovat připojený tvar: pro automatické texty můžeme zaškrtnutím animovat kromě textu také připojený automatický tvar,
- v případě textů v odstavcích můžeme animovat odstavce v opačném pořadí.

V prezentaci *Encian*:

- Ztlumíme textový nadpis *Encian* po animaci světla šedou barvou.
- Text *Váš průvodce...* uvedeme po slovech se zvukovým efektem psacího stroje.
- Na snímku *Finanční analýza* definujeme pro seznam s odrážkami efekt *celý najednou*.

⁴² Animace nemusíme prvotně chystat příkazem PREZENTACE, PŘEDDEFINOVANÉ ANIMACE, můžeme animace přímo definovat příkazem PREZENTACE, VLASTNÍ ANIMACE.

⁴³ Příkaz PREZENTACE, VLASTNÍ ANIMACE budeme zadávat často, proto jeho tlačítko příkazem NÁSTROJE, VLASTNÍ (viz kap. 7.8) doplníme do panelu nástrojů *Užitečné*.

⁴⁴ Volba *Zastavit předchozí zvuk* ukončí předchozí zvuk, pokud byl dlouhý a nechceme objekt doprovázet jiným zvukem.

⁴⁵ Zrušením zaškrtnutí pole *Seskupit podle odstavců* nastavíme animaci celého textového pole najednou bez samostatné animace jednotlivých odstavců.

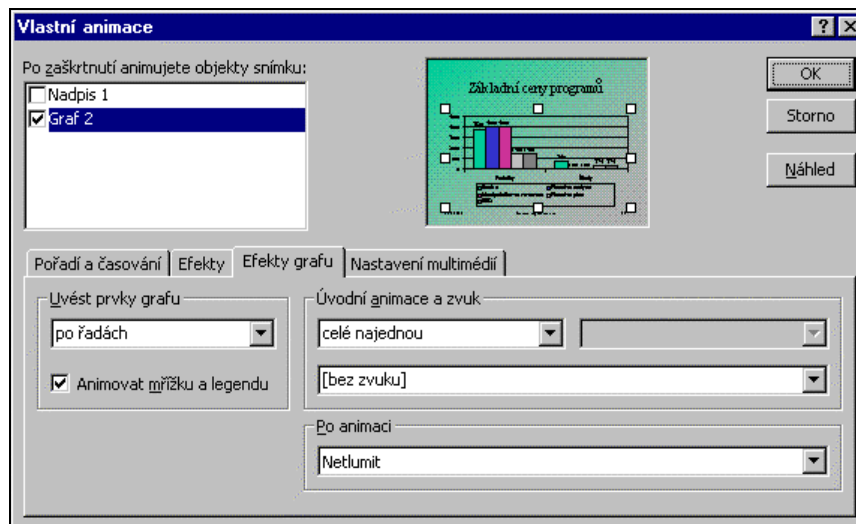


- Na snímku *Mezipodnikové srovnávání* definujeme pro seznam s odrážkami efekt *celý najednou*, který upřesníme seskupením podle odstavců 2. úrovně v opačném pořadí.
- Ve snímku *ESO komplet* s automatickými tvary zadáme pro Finanční analýzu a Finanční plán efekty *obdélník ven*, v případě Finančního plánu zrušíme zaškrtnutí pole *Animovat připojený tvar*.

Animace grafů

Zvláštní karta dialogového okna **Vlastní animace** je věnována grafům (viz obr. 8-3).

OBR. 8-3: DIALOGOVÉ OKNO VLASTNÍ ANIMACE – KARTA EFEKTY GRAFU



Animaci grafů budeme demonstrovat na snímku s grafem *Základní ceny programů*. V grafech lze animovat:

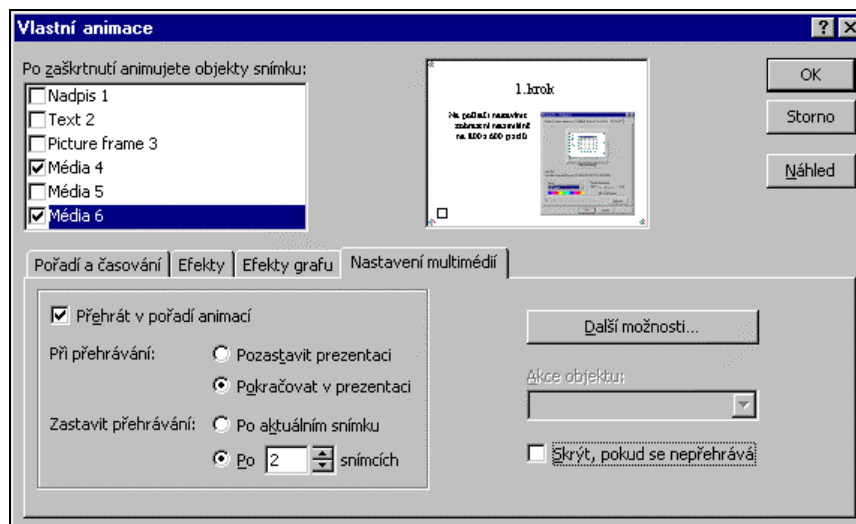
- zobrazování jednotlivých řad (postupné zobrazování skupin sloupců jednotlivých programů),
- kategorií (nejdříve animace skupiny sloupců podniků, potom animace skupiny sloupců škol),
- prvků v řadách (animace každého sloupce zvlášť, nejprve jsou animovány sloupce Bonity, potom dalších programů),
- prvků v kategoriích (animace každého sloupce zvlášť, nejprve jsou animovány sloupce cen pro podniky, potom sloupce cen pro školy).

Ve snímku *Základní ceny programů* uvedeme prvky grafu po řadách. Zrušením pole *Animovat mřížku a legendu* by se mřížka a legenda zobrazila hned po zobrazení snímku bez animace.

Animace multimédií

Poslední karta dialogového okna **Vlastní animace** je věnována multimédiím – zvuku a videu (viz obr. 8-4).

OBR. 8-4: DIALOGOVÉ OKNO VLASTNÍ ANIMACE - KARTA NASTAVENÍ MULTIMÉDIÍ





VID-8-01

Příkazem VLOŽIT, VIDEO A ZVUK, ZVUK ZE SOUBORU vložíme na první snímek prezentace VIDEO zvuk ze souboru Mozart.rmi. Na dotaz *Chcete, aby byl zvuk přehráván v prezentaci automaticky?* odpovíme klepnutím do tlačítka **Ano**, čímž zařadíme zvuk do animací (v posledním pořadí). Zařazením do animací se automaticky zaškrtnulo pole *Přehrát v pořadí animací* v kartě **Nastavení multimédií**.

Pokud bychom zaškrtnutím příslušného pole pozastavili prezentaci při přehrávání, zvuk by se přehrával až do přechodu na další animaci (klepnutím myši či klávesou **Enter**), obrázek by se v našem případě do té doby nezobrazil. Zaškrtneme pole *Pokračovat v prezentaci*, prezentace pokračuje v další animaci při přehrávání zvuku, souběžně se přehrává zvuk a zobrazí obrázek.

Přehrávání můžeme ukončit přechodem na další snímek. V našem případě zadáme *Zastavit přehrávání po 2 snímcích*, zvuk tak doprovází i následující snímek, na němž se přehrává souběžně s video sekvencí.

Klepnutím do tlačítka **Další možnosti** zobrazíme dialogové okno **Možnosti zvuku** (viz obr. 8-5). V okně se zobrazí celková délka zvuku a soubor, z něhož se čerpá.⁴⁶ Zaškrtnutím pole *Opakovat až do ukončení*, můžeme zvuk opakovat. Zvuk se ukončí přechodem na další snímek či po promítnutí stanoveného počtu dalších snímků. Pole *Převinout video po ukončení* je dostupné jen pro video sekvence. Po přehrávání videa se při jeho zaškrtnutí zobrazí první obrázek video sekvence.

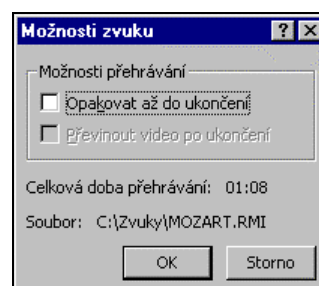
Zaškrtneme-li v kartě **Nastavení multimédií** dialogového okna **Vlastní animace** položku *Skrýt, pokud se nepřehrává*, bude symbol zvuku a první či poslední snímek videa skryt před a po přehrávání zvuku či videa.



DEM-8-02

Na jednom snímku můžeme kombinovat zvuky a video sekvence. Dle situace můžeme kombinovat různé varianty efektů.

OBR. 8-5: MOŽNOSTI ZVUKU



8.4 Tlačítka akcí

Tlačítka akcí



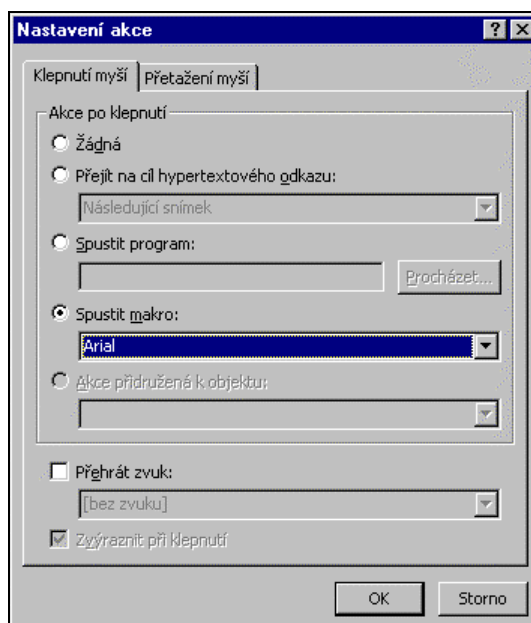
Do snímků můžeme doplnit tlačítka pro provedení zadaných akcí při promítání prezentace. Do prvního snímku prezentace *Encian* doplníme nalevo a napravo od stínovaného textu *Encian* dvě tlačítka pro spuštění makra na převod do písma *Arial* a převod do písma *Times New Roman*.

Zadáme příkaz PREZENTACE, TLAČÍTKA AKCÍ. Z nabídky tlačítek klepneme do prvního prázdného tlačítka **Vlastní**. Tažením myši vytyčíme tlačítko nalevo od textu *Encian*. V dialogovém okně **Nastavení akce** zaškrtneme pole *Spustit makro* a vybereme makro *Arial* (viz obr. 8-6) a klepneme do tlačítka **OK**.

Klepneme do tlačítka pravým tlačítkem myši a z místní nabídky vybereme PŘIDAT TEXT. Zapišeme text *Arial*.

Obdobně připravíme tlačítko pro spuštění makra *Roman*, tlačítku přidáme text *Roman*.

OBR. 8-6: DIALOGOVÉ OKNO NASTAVENÍ AKCE



⁴⁶ Zdroj v dialogovém okně **Možnosti zvuku** bohužel nemůžeme změnit. Pokud chceme zvuk čerpat z jiného souboru, musíme zvuk odstranit a vložit nový.



Klepnutím pravým tlačítkem zobrazíme postupně pro obě tlačítka akcí dialogové okno **Formát automatického tvaru**, v němž upřesníme:

- velikost tlačítek 3 x 3 cm,
- umístění tlačítek svisle 7,5 cm od levého horního rohu snímku,
- umístění levého tlačítka vodorovně 3 cm od levého horního rohu snímku,
- umístění pravého tlačítka vodorovně 20 cm od levého horního rohu snímku.

Do pravého dolního rohu (20 cm vodorovně a 15 cm svisle od levého horního rohu) umístíme tlačítko **Zvuk** a vybereme pro něj akci přehrát zvuk *Potlesk*. Promítneme prezentaci a po zobrazení nadpisu *Encián* vyzkoušíme funkci tlačítek.

Tlačítku můžeme přiřadit přechod na cíl hypertextového odkazu, kterým může být vybraný snímek (následující, předchozí, první, poslední či jiný konkrétní), jiná prezentace, jiný dokument (např. Wordu) či URL adresa. Tlačítkem lze také spouštět zvolený program. Aktivace akce se obvykle provádí klepnutím myši, můžeme však zadat, že postačuje přetažení myši nad tlačítkem, či dokonce přiřadit jinou akci při klepnutí a jinou akci při přetažení.

8.5 Nastavení akcí

Nastavení akcí

Označíme-li dříve připravené tlačítko akce či libovolný jiný objekt snímku, můžeme jim upravit či přiřadit akci při klepnutí či přetažení.

Označíme objekt WordArtu v prvním snímku a zadáme příkaz PREZENTACE, NASTAVENÍ AKCÍ.⁴⁷ Zobrazíme tak dialogové okno **Nastavení akce** (viz obr. 8-6), v němž v kartě **Klepnutí myši** vybereme zvuk *Cinkání* a zaškrtneme pole *Zvýraznit při klepnutí*. Při promítání prezentace se nejprve přehraje zvuk animace WordArtu, potom můžeme do WordArtu klepnout myši. WordArt se zvýrazní a přehraje se nastavený zvuk *Cinkání*.

8.6 Přechod snímku

Přechod snímku

Dosud jsme připravovali efekty vztahující se k promítání jednotlivých objektů snímku. PowerPoint umožňuje nastavit i efekty přechodu mezi jednotlivými snímky. Druhý snímek prezentace *Encián* chceme promítnout po prvním snímku s přechodovým efektem. Přejdeme na druhý snímek a zadáme příkaz PREZENTACE, PŘECHOD SNÍMKU. Zobrazí se dialogové okno **Přechod snímku** (viz obr. 8-7).

Zvolíme efekt *příkrýt zdola* rychlostí *pomalou*. Přechod doprovodíme navíc zvukem *Diaprojektor*.

Zaškrtnutím pole *Automaticky po* můžeme snímek při promítání automaticky ukončit a přejít na následující po stanoveném čase.

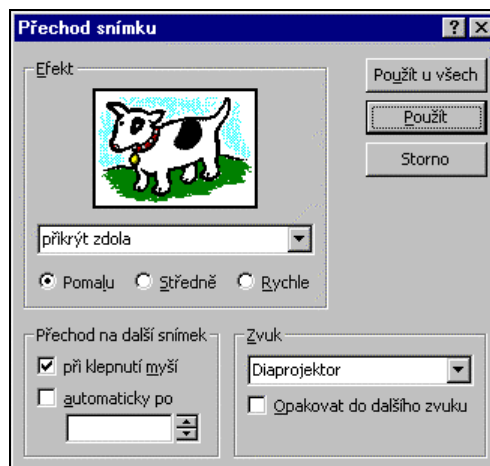
Zaškrtnutím pole *Opakovat do dalšího zvuku* by se zvuk přechodu opakoval při promítání snímku i následujících snímků do dalšího zvuku, popř. do zastavení zvuku.

Klepnutím do tlačítka **Použít** zvolený efekt aplikujeme na aktuální snímek. Klepnutím do tlačítka **Použít u všech** bychom přechod jednotně nastavili pro všechny snímky prezentace.

Klepnutím do obrázku si můžeme prohlédnout náhled efektu na příkladu přechodu mezi snímkem psa a klíče (obrázky jsou konstantní, nemají vztah k našim snímkům).

Přechodové efekty lze nastavovat také v režimu zobrazení *Řazení snímků*. V tomto režimu je příkaz PŘECHOD SNÍMKU zastoupen v panelu nástrojů *Řazení snímků* tlačítkem. Nastavené animace a přechodové efekty jsou symbolicky vyznačeny pod snímky včetně případné automatické doby přechodu na další snímek. Klepnutím do symbolu animace či přechodu můžeme vidět v miniatuře snímku náhled efektu.

OBR. 8-7: OKNO PŘECHOD SNÍMKU



DEM-8-03

⁴⁷ Příkaz PREZENTACE, NASTAVENÍ AKCÍ budeme zadávat často, proto jeho tlačítko příkazem NÁSTROJE, VLASTNÍ (viz kap. 7.8) doplníme do panelu nástrojů *Užitečné*.

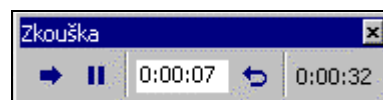
8.7 Vyzkoušet časování

Časování

Časy přechodu mezi snímky můžeme nastavit zkoušením při promítání prezentace. Příkazem PREZENTACE, VYZKOUŠET ČASOVÁNÍ se spustí promítání prezentace a v levém horním rohu obrazovky se zobrazí panel nástrojů *Zkouška* (viz obr. 8-8).

Na další snímek přecházíme jako při běžném promítání nebo prvním tlačítkem *Další*. Druhé tlačítko *Pozastavit* umožňuje pozastavit počítání času. První časový údaj v panelu nástrojů počítá čas od začátku snímku, druhý časový údaj udává celkovou délku prezentace. Tlačítkem *Opakovat* můžeme opakovat časování aktuálního snímku, tj. anulovat čas snímku a upravit celkový čas prezentace na stav na začátku snímku.

OBR. 8-8: PANEL NÁSTROJŮ ZKOUŠKA



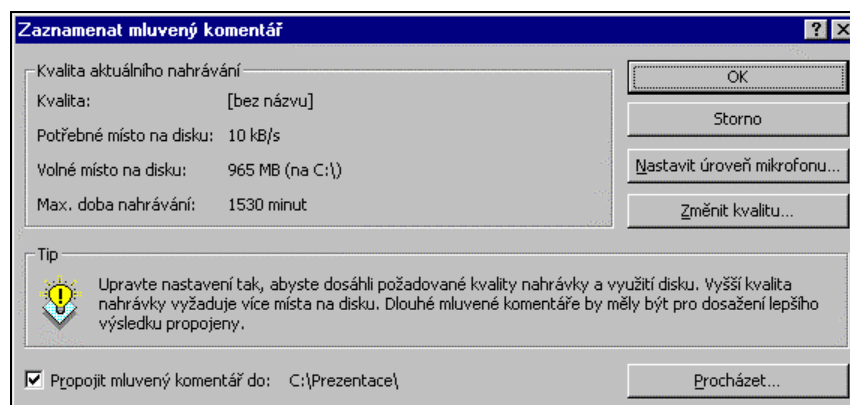
Po skončení zkušebního promítání je zrekapitulována celková doba prezentace a jsme dotázáni, zda časování použít. Potvrdíme-li použít časování, nastaví se tak u všech snímků doba přechodu na další snímek.

8.8 Zaznamenat mluvený komentář

Mluvený komentář

PowerPoint nabízí snadný způsob zaznamenání mluveného komentáře pomocí mikrofonu. Zadáme příkaz PREZENTACE, ZAZNAMENAT MLUVENÝ KOMENTÁŘ. Zobrazí se dialogové okno **Zaznamenat mluvený komentář** (viz obr. 8-9).

OBR. 8-9: DIALOGOVÉ OKNO ZAZNAMENAT MLUVENÝ KOMENTÁŘ



V dialogovém okně jsme informováni o spotřebě místa na disku při záznamu, např. 10 kilobytů za sekundu. Dále je zde zobrazena velikost volného místa na disku a spočítáno, jak dlouhý zvuk můžeme k prezentaci zaznamenat, např. 1530 minut (tj. 25,5 h) při volném místě asi 1 gigabyte (1000 megabytů). Tlačítkem *Změnit kvalitu* můžeme nastavit jinou kvalitu záznamu zvuku. Nastavení kvality můžeme uložit pod pracovním názvem, který se potom objevuje v položce *Kvalita*. Čím kvalitnější ukládání zvuku, tím větší nároky na ukládání na disk (8 – 188 kB za 1 sekundu).

Tlačítkem *Nastavit úroveň mikrofonu* můžeme nastavit hlasitost záznamu zvuku. V spodní části okna je vhodné zaškrtnout pole *Propojit mluvený komentář do*, aby se zvukový komentář neukládal do souboru prezentace, ale do zvukových souborů. PowerPoint tvoří ke každému snímku jeden zvukový soubor, jehož název začíná počátečními písmeny názvu prezentace a je doplněn PowerPointem vygenerovaným číslem. Tlačítkem *Procházet* je možné změnit navržené umístění zvukových souborů. Je však vhodné ponechat ukládání do složky prezentace, abychom při promítání nebyli závislí na přesném umístění zvukových souborů. Tlačítkem *OK* se zahájí ukládání komentáře. Pokud jsme záznam spustili na jiném než prvním snímku, zobrazí se dialogové okno, v němž vybíráme, zda se komentář vloží k aktuálnímu či prvnímu snímku.



Promítá se prezentace, k níž namlouváme do mikrofону komentář. Animace se spouští nastaveným způsobem (automaticky či po klepnutí myši nebo do klávesy **[Enter]**). Rovněž mezi snímky se pohybujeme běžným způsobem. Po skončení promítání prezentace (posledním snímkem či předčasně klávesou **[Escape]**) jsme dotázáni, zda chceme uložit také časování přechodu snímků. Jestliže chceme prezentaci promítat automaticky bez regulace přechodu mezi jednotlivými snímky, klepneme do tlačítka **Ano**.

Pokud nejsme spokojeni s komentářem některého snímku či chceme zaznamenat mluvený komentář jen k některému snímku, musíme záznam komentáře předčasně ukončit. Pokud ukončíme prezentaci klávesou **[Escape]**, odstraní se mluvený komentář ze snímku⁴⁸, při jehož promítání jsme klávesu **[Escape]** stisknuli. Proto je lépe ukončit záznam zvuku klepnutím pravým tlačítkem myši do snímku, na němž chceme ukončit záznam komentáře. Z místní nabídky vybereme volbu **POZASTAVIT MLUVENÝ KOMENTÁŘ**. Volbou **POKRAČOVAT V MLUVENÉM KOMENTÁŘI** můžeme doplnit pozastavený komentář. Volbou **KONEC PREZENTACE** ukončíme záznam mluveného komentáře.



Namluvený komentář je vložen na snímek jako zvukový objekt. Je zastoupen symbolem zvuku v pravém dolním rohu snímku. (Označením zvuku a příkazem **PREZENTACE, VLASTNÍ ANIMACE** si můžeme prohlédnout jeho parametry: animace se spouští automaticky, při přehrávání se pokračuje v prezentaci, symbol zvuku je skryt, když se přehrává, tj. při promítání se vůbec nezobrazí.) Komentář k jednotlivému snímku můžeme odstranit označením a stisknutím klávesy **[Delete]**.

8.9 Vysílání online

Vysílání online

Prezentaci, včetně videa a zvuků, je možné vysílat v síti WWW. Vysílání je vhodné při velkém počtu posluchačů, případně pokud se posluchači nacházejí na různých místech. Vysílání můžeme naplánovat stejně jako každou jinou schůzku pomocí aplikace Microsoft Outlook nebo jiného programu elektronické pošty. Prezentace je uložena ve formátu HTML, takže ke sledování prezentace potřebují posluchači pouze prohlížeč. Pokud některý posluchač nemůže být při vysílání přítomen nebo pokud chceme vysílání archivovat, můžeme je zaznamenat a uložit na server WWW, takže je možné vysílání kdykoliv přehrát znovu.

8.10 Skrytý snímek

Skrytý snímek

V delších prezentacích je vhodné při časově stísněném promítání skrýt některé snímky za účelem zkrácení výkladu. Skryté snímky mohou také obsahovat doplňující informace k základním snímkům. Doplňující informace chceme zobrazovat jen v diskusi k základním snímkům.



Na třináctém snímku *Dodávky na Slovensko* v prezentaci *Encian* zadáme příkaz **PREZENTACE, SKRYTÝ SNÍMEK**. V režimu zobrazení *Řazení snímků* je u skrytého snímku škrtnuto číslo snímku. V panelu nástrojů *Řazení snímků* je k dispozici přepínací tlačítko **Skrytý snímek**. Skrytý snímek se nepromítá. Je však možné promítnout jej, když na předchozím snímku stiskneme klávesu **[H]**.

8.11 Vlastní prezentace

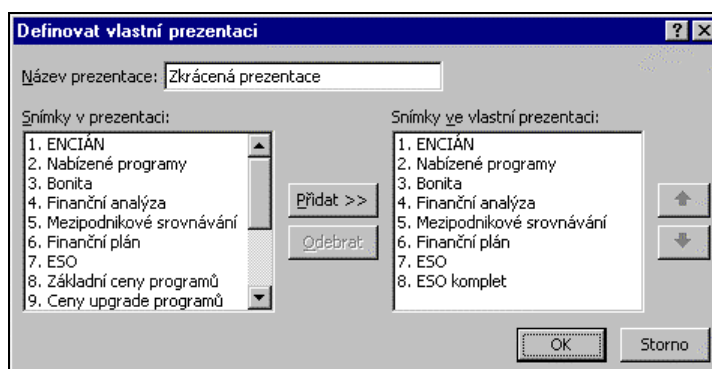
Vlastní prezentace

Promítání prezentace různému okruhu posluchačů vyžaduje často výběr a záměnu pořadí snímků prezentace. Připravíme redukovanou verzi prezentace *Encian*. Zadáme příkaz **PREZENTACE, VLASTNÍ PREZENTACE**. V dialogovém okně **Vlastní prezentace** klepneme do tlačítka **Nová**. V dialogovém okně **Definovat vlastní prezentaci** výběrem názvu snímku a klepnutím do tlačítka **Přidat**⁴⁹ připravíme upravenou verzi prezentace (viz obr. 8-10). Tlačítkem **Odebrat** můžeme odstranit z vlastní prezentace omylem zkopírované snímky. Tlačítky s šipkami můžeme upravit pořadí snímků ve vlastní prezentaci.

⁴⁸ Dále se nevhodně nastaví časování na tento snímek.

⁴⁹ Výběrem s klávesou **[Ctrl]** můžeme připravit i nesouvislý rozsah kopírovaných snímků. Výběrem s klávesou **[Shift]** můžeme připravit souvislý rozsah kopírovaných snímků.

OBR. 8-10: DIALOGOVÉ OKNO DEFINOVAT VLASTNÍ PREZENTACI




V poli *Název prezentace* vlastní prezentaci vhodně nazveme a klepneme do tlačítka **OK**. V dialogovém okně **Vlastní prezentace** můžeme odebrat vlastní prezentace, můžeme také pořídit kopii vlastní prezentace za účelem přípravy podobné vlastní prezentace. Tlačítkem **Zobrazit** si prohlédneme vlastní prezentaci.

8.12 Nastavit prezentaci

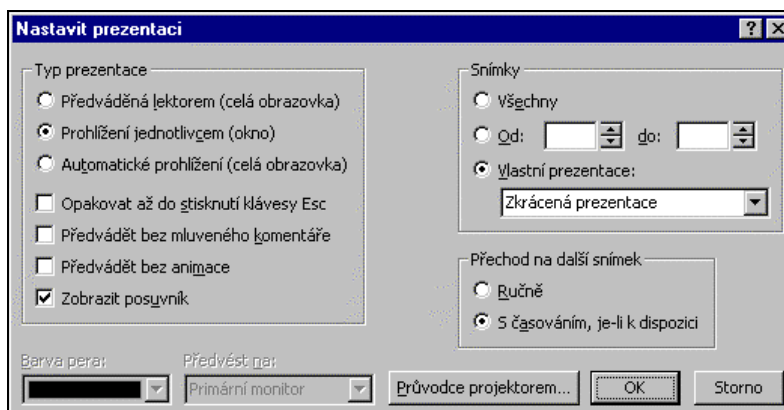
*Nastavení
prezentace*

Zadáme-li příkaz PREZENTACE, NASTAVIT PREZENTACI, můžeme upravit promítání prezentace. Význam úprav je patrný z dialogového okna (viz obr. 8-11). Zaškrtnutím pole *Prohlížení jednotlivcem (okno)* nastavíme promítání prezentace v samostatném okně Windows, nikoliv na celé obrazovce. Potom se mezi snímky musíme pohybovat klávesami **Page Down**, nikoliv klepnutím myši. Nastavení prezentace se ukládá s prezentací a je aktivní pro všechny způsoby spouštění prezentace (klepnutím do tlačítka **Prezentace** v přehledu režimů zobrazení snímků nebo klávesou **F5** nebo příkazem PREZENTACE, SPUSTIT PREZENTACI).

*Připojení
dataprojektoru*

VID-8-02

Tlačítko **Průvodce projektorem** pomáhá připojit počítač k dataprojektoru.

OBR. 8-11: DIALOGOVÉ OKNO NASTAVIT PREZENTACI



Shrnutí

1. Zobrazení jednotlivých objektů ve snímku můžeme zpestřit *předdefinovanými* nebo *vlastními animacemi*. Zvláštní parametry animací mají grafy a multimédia (zvuky a video).
2. Do snímků lze přidat *tlačítka akcí*, která mohou zprostředkovat přechod na jiný snímek, spuštění programu, makra nebo přehrát zvuk.
3. K oživení přechodu mezi snímky prezentace slouží *přechodové efekty*.
4. Abychom mohli prezentaci promítat automaticky, je možné ke snímkům zadat, jak dlouho se mají promítat formou *časování*.
5. Ke snímkům můžeme z mikrofону *namluvit komentář*.
6. V delších prezentacích můžeme vybrané *snímky skrýt* či připravit *vlastní prezentace*.
7. *Nastavením prezentace* lze prezentaci prohlížet v okně či realizovat další úpravy promítání.